

# KUPPERSBERG

РУКОВОДСТВО ПОЛЬЗОВАТЕЛЯ

DM 590 W, DM 590 GR, DM 591 W,  
DM 591 GR

СУШИЛЬНАЯ МАШИНА





## СОДЕРЖАНИЕ

ВАЖНЫЕ ИНСТРУКЦИИ ПО БЕЗОПАСНОСТИ И ОХРАНЕ ОКРУЖАЮЩЕЙ СРЕДЫ .....	4
ВАША СУШИЛЬНАЯ МАШИНА .....	8
УСТАНОВКА .....	9
ПОДГОТОВКА .....	11
ЭКСПЛУАТАЦИЯ ПРИБОРА .....	12
ВЫБОР ПРОГРАММЫ И ТАБЛИЦА ПОТРЕБЛЕНИЯ .....	13
ЧИСТКА И ОБСЛУЖИВАНИЕ .....	14
РУКОВОДСТВО ПО УСТРАНЕНИЮ НЕПОЛАДОК .....	16



## ВАЖНЫЕ ИНСТРУКЦИИ ПО БЕЗОПАСНОСТИ И ОХРАНЕ ОКРУЖАЮЩЕЙ СРЕДЫ

В этом разделе содержатся инструкции по технике безопасности, которые помогут защитить вас от риска получения травм или порчи имущества. Несоблюдение этих инструкций влечет за собой аннулирование гарантии.

### ОБЩИЕ ПРАВИЛА БЕЗОПАСНОСТИ

➔ Данной сушильной машиной могут пользоваться дети в возрасте от 8 лет и старше, а также лица с ограниченными физическими, сенсорными или умственными способностями или с недостаточным опытом и знаниями, но только если они будут находиться под присмотром во время эксплуатации сушильной машины, а также если они получают необходимые указания по безопасному использованию сушильной машины и, если они понимают опасность неправильного использования. Работы по очистке и техническому обслуживанию не должны выполняться детьми без присмотра.


➔ Детям до 3 лет запрещается находиться вблизи прибора, если только они не находятся под постоянным присмотром.


➔ Нельзя полностью выкручивать регулируемые ножки сушильной машины и уменьшать зазор для циркуляции воздуха между сушильной машиной и полом с помощью ковра, досок или скотча, так как это может привести к поломке прибора.

➔ Выполнение процедур установки и ремонта должен выполнять специалист авторизованного сервисного центра. Производитель не несет ответственности за ущерб, который может возникнуть в результате действий, выполненных неквалифицированными специалистами.

➔ Никогда не мойте сушильную машину, распыляя воду или под потоком воды! Существует опасность поражения электрическим током!

### Электрическая безопасность

 **ПРЕДУПРЕЖДЕНИЕ:** При выполнении электрического подключения во время установки необходимо соблюдать инструкции по электробезопасности.

 **ПРЕДУПРЕЖДЕНИЕ:** Прибор не должен получать питание через внешнее коммутационное устройство, например таймер, или подключаться к цепи, которая регулярно включается и выключается от общедомовой электросети.

➔ Подключите сушильную машину к заземленной розетке, защищенной предохранителем, номинал которого указан на заводской табличке. Для установки заземления обратитесь к специалисту по электромонтажу. Согласно местным нормативам, наша компания не несет ответственности за возможные повреждения при использовании сушильной машины без заземления.

➔ Напряжение и допустимая защита предохранителем указаны на заводской табличке.

⇒ Напряжение, указанное на заводской табличке, должно соответствовать напряжению вашей сети.


⇒ Отключайте прибор от сети, когда он не используется.

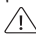
⇒ Отключайте сушильную машину от сети во время работ по установке, техническому обслуживанию, чистке и ремонту.

⇒ Не прикасайтесь к вилке мокрыми руками! При отключении прибора от сети, держитесь за вилку шнура питания, но никогда не тяните за шнур.

⇒ Не используйте удлинители, переходники для вилок или адаптеры для подключения сушильной машины к источнику питания, чтобы снизить риск возгорания и поражения электрическим током.

⇒ Вилка кабеля питания должна быть всегда легкодоступна после установки.

 **ПРЕДУПРЕЖДЕНИЕ:** Если шнур питания поврежден, во избежание опасности он должен быть заменен производителем, его сервисным агентом или лицом с аналогичной квалификацией.

 **ПРЕДУПРЕЖДЕНИЕ:** Если сушильная машина неисправна, ее нельзя эксплуатировать, пока она не будет отремонтирована авторизованным сервисным агентом! Существует риск поражения электрическим током!

### Эксплуатационная безопасность прибора

**На что следует обратить внимание при возникновении пожарной опасности**

Нижеуказанные предметы нельзя сушить в сушильной машине из-за опасности возгорания:

⇒ Нестиранные вещи.

⇒ Вещи, загрязненные такими веществами, как растительное масло, ацетон, спирт, бензин, керосин, пятновыводители, скипидар, воск и средства для удаления воска, перед сушкой в сушильной машине следует постирать в горячей воде с добавлением моющего средства.


**Нижеуказанные предметы нельзя сушить в сушильной машине из-за опасности возгорания:**


⇒ Поролон (латексная пена), шапочки для душа, водонепроницаемые ткани и изделия с резиновой подкладкой, а также поролоновую одежду или подушки.

⇒ Одежду, пропитанную промышленными химикатами. Предметы, такие как зажигалки, спички, монеты, металлические детали, иглы и прочее, могут вызвать повреждения барабана или привести к неисправности устройства. Нельзя использовать сушильную машину, если для чистки использовались промышленные химикаты. Проверяйте все белье, которое загружается в сушильную машину. Никогда не выключайте сушильную машину до завершения программы. Если вам необходимо это сделать, быстро вытащите все белье и разложите его, чтобы тепло не скапливалось внутри барабана.

⇒ Чтобы предотвратить обратный поток газов из-за открытого огня или газовых приборов, следует обеспечить достаточную вентиляцию помещения.

## Сушильная машина

 **ПРЕДУПРЕЖДЕНИЕ:** Одежда (в частности нижнее белье) с металлическими элементами нельзя сушить в сушильной машине. Прибор может быть поврежден.

 **ПРИМЕЧАНИЕ:** Всегда очищайте фильтр для сбора ворса до или после каждого использования. Никогда не используйте сушильную машину без фильтра.

➔ Не пытайтесь ремонтировать сушильную машину самостоятельно.

➔ В месте установки сушильной машины не должно быть запирающихся, раздвижных или распашных дверей, которые могут блокировать дверцу прибора.

➔ Устанавливайте сушильную машину в местах, подходящих для домашнего использования (ванная комната, закрытый балкон и т.д.).


➔ Следите за тем, чтобы в сушильную машину не залазили домашние животные. Проверяйте барабан сушильной машины перед ее эксплуатацией.

➔ Не опирайтесь на дверцу сушильной машины, когда она открыта, иначе вы можете ее сломать.

➔ Не допускайте скопления ворса вокруг и внутри сушильной машины.

➔ Разрешается использовать кондиционеры для белья или аналогичные продукты, только разрешенные к использованию в сушильной машине.

➔ Достаньте из карманов все предметы, например, зажигалки и спички.

 **ВНИМАНИЕ:** Никогда не останавливайте работу сушильной машины до завершения программы. Если воз-


никла такая необходимость, оперативно извлеките белье и разложите его, чтобы избежать скапливания тепла внутри барабана.

➔ Прибор следует устанавливать таким образом, чтобы не ограничивалось полное открытие дверцы сушильной машины. Поэтому прибор нельзя устанавливать за запираемой, раздвижной дверью или дверью с петлями, расположенными на противоположной стороне от сушильной машины.

### УСТАНОВКА НА СТИРАЛЬНУЮ МАШИНУ

➔ При установке на стиральную машину, сушильная машина должна быть закреплена с помощью специального крепления. Инсталляционные работы должны проводиться авторизованным сервисным агентом.

➔ Общий вес стиральной машины и сушильной машины с полной загрузкой в колонне составляет около 180 килограммов. Размещайте изделия на прочном полу, имеющем достаточную несущую способность!

 **ПРЕДУПРЕЖДЕНИЕ:** Стиральную машину нельзя ставить на сушильную машину. Обратите внимание на приведенные выше предупреждения при установке прибора.

### ИСПОЛЬЗОВАНИЕ ПО НАЗНАЧЕНИЮ

➔ Сушильная машина предназначена для домашнего использования. Она не пригодна для коммерческого исполь-

зования и не должна использоваться не по назначению.

⇒ Используйте сушильную машину только для сушки белья, имеющего соответствующую маркировку.

⇒ Этот продукт предназначен для сушки только предметов, указанных в данном руководстве.

⇒ Этот прибор не предназначен для использования лицами (включая детей) с ограниченными физическими, сенсор-

ными или умственными способностями или с недостатком опыта и знаний, за исключением случаев, когда они находятся под присмотром или проинструктированы относительно использования прибора лицом, ответственным за их безопасность.

⇒ Дверцу прибора следует держать закрытой, даже когда сушильная машина не используется.

## ТЕХНИЧЕСКИЕ ХАРАКТЕРИСТИКИ

Модель	DM 590 W, DM 590 GR, DM 591 W, DM 591 GR
Высота	85 см
Ширина	60 см
Глубина	62 см
Загрузка (максимальная)	10 кг
Вес нетто (± 4 кг)	50 кг
Сетевое напряжение	220-240 В~/50Hz
Номинальная мощность	850 Вт

## ПРИМЕЧАНИЯ

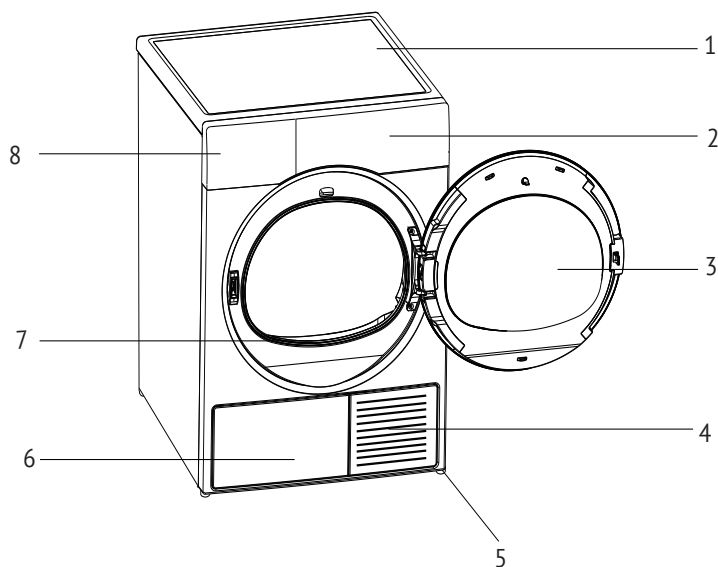
⇒ Характеристики прибора могут быть изменены без предварительного уведомления с целью улучшения качества.

⇒ Изображения в данном руководстве являются схематическими и могут не соответствовать реальному прибору.

⇒ Значения, указанные на маркировках на приборе или в другой документации, прилагаемой к прибору, получены в лаборатории в соответствии со стандартами.

## Сушильная машина

**!** ВАША СУШИЛЬНАЯ МАШИНА  
ОБЩИЙ ВИД



1. Верхняя крышка
2. Панель управления
3. Дверца
4. Вентиляционная решетка
5. Регулируемые ножки (всего 4 шт.)
6. Крышка фильтра воздухозаборника
7. Фильтр для сбора ворса
8. Резервуар для сбора конденсата



## УСТАНОВКА

### ВЫБОР МЕСТА УСТАНОВКИ

Установите сушильную машину на устойчивую и ровную поверхность. Сушильная машина тяжелая, поэтому не следует перемещать ее самостоятельно.

⇒ Эксплуатируйте сушильную машину в хорошо проветриваемом помещении без пыли.

⇒ Не следует уменьшать зазор для циркуляции воздуха между сушильной машиной и полом, используя ковер, доски или скотч, так как это может привести к проблемам с работой сушильной машины.

⇒ Не перекрывайте вентиляционные отверстия сушильной машины.

⇒ В месте установки сушильной машины не должно быть запирающихся, раздвижных или распашных дверей, которые могут блокировать дверцу прибора.

⇒ При установке сушильной машины, следите за тем, чтобы ее задняя стенка ни с чем не соприкасалась (кран, розетка и т.д.).

⇒ Размещайте прибор на расстоянии не менее 1 см от краев фурнитуры.

⇒ Диапазон рабочей температуры для устройства составляет 5°C-35°C

 **ПРЕДУПРЕЖДЕНИЕ:** Не ставьте прибор на шнур питания.

### ПОДКЛЮЧЕНИЕ К СЛИВУ

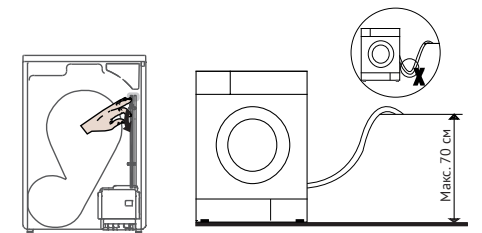
Во время цикла сушки в изделиях конденсаторного типа в резервуаре накапливается вода, которую следует сливать после каждого цикла сушки.


Вы можете сливать скопившуюся воду напрямую через сливной шланг, входящий в комплект поставки, вместо того, чтобы периодически сливать воду, собранную в резервуаре.

Подсоединение сливного шланга:

1. Аккуратно потяните руками шланг сзади сушильной машины, чтобы отсоединить его. Не используйте инструменты для снятия шланга.

2. Протяните другой конец сливного шланга непосредственно к сливу или в раковину.



 **ПРЕДУПРЕЖДЕНИЕ:** Необходимо безопасно подключить прибор. Если шланг отсоединится от корпуса во время слива воды, произойдет утечка воды.

### ПРИМЕЧАНИЯ

⇒ Шланг для слива воды должен быть закреплен на высоте максимум 70 см.

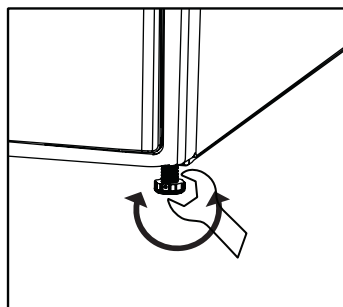
⇒ Следите за тем, чтобы на шланг слива воды не наступали и он не перегибался.

### РЕГУЛИРОВКА НОЖЕК

Чтобы сушильная машина работала бесшумно и без вибрации, она должна быть выровнена. Выровняйте прибор, отрегулировав ножки.

Сушильная машина

Поворачивайте ножки влево или вправо, пока сушильная машина не встанет ровно и не будет шататься.



**ПРИМЕЧАНИЕ:** Никогда не выкручивайте регулируемые ножки из корпусов.

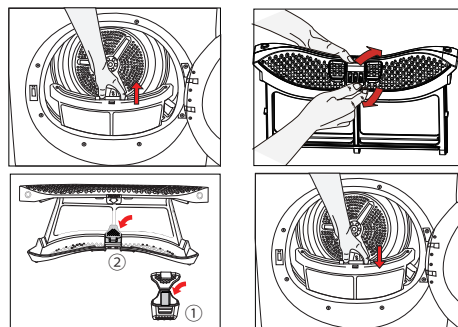
**ТРАНСПОРТИРОВКА ПРИБОРА**

Перед транспортировкой необходимо выключить прибор из сети, освободить резервуар от всей скопившейся влаги и, в случае прямого подключения для слива воды, отсоединить все шланговые соединения.

**ПРЕДУПРЕЖДЕНИЕ:** Для безопасной перевозки сушильной машины рекомендуется везти ее вертикально. В случае необходимости, можно наклонить ее вправо, если смотреть на переднюю часть устройства. Угол наклона не должен превышать 15 градусов.

**УСТАНОВКА АРОМАТИЗАТОРА**

Ароматизатор для сушильной машины – смягчает одежду и придает белью свежий аромат.



Порядок установки ароматизатора следующий:

1. Откройте корпус дверцы.
2. Поднимите узел фильтра для сбора ворса и откройте сетчатый фильтр.
3. Достаньте картридж ароматизатора, достаньте ароматизатор из упаковочного пакета и установите на место крепления.
4. Вставьте картридж с ароматизатором в узел фильтра.
5. Поместите фильтр для сбора ворса в сушильную машину.

## ⚠️ ПОДГОТОВКА

### БЕЛЬЕ ПРИГОДНОЕ ДЛЯ СУШКИ

Всегда соблюдайте инструкции, указанные на бирках одежды. Сушите только белье, на этикетке которого указано, что оно подходит для сушки в сушильной машине.

			
Не сушите в сушильной машине	Разрешается сушка при высокой температуре	Разрешается сушка при средней температуре	Разрешается сушка при низкой температуре

### БЕЛЬЕ НЕ ПРИГОДНОЕ ДЛЯ СУШКИ

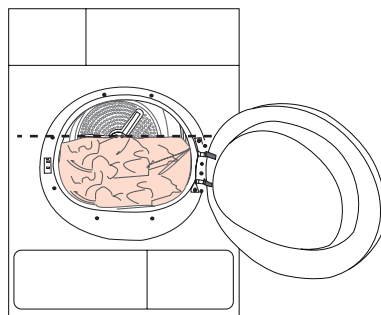
**📌 ПРИМЕЧАНИЕ:** Вышивка на деликатных тканях, шерстяная, шелковая одежда, деликатные ткани, плотные воздухо непроницаемые изделия и тюлевые занавески не подходят для сушки в сушильной машине.

### ПОДГОТОВКА БЕЛЬЯ К СУШКЕ

Белье может спутаться друг с другом после стирки. Распутайте белье перед тем, как поместить его в сушильную машину. Выверните одежду с металлическими элементами, такими как молнии, наизнанку. Застегните молнии, крючки и пряжки, а также пуговицы на пододежниках.

### ВМЕСТИМОСТЬ

Следуйте инструкциям в «Таблице программ». Не загружайте белья больше, чем указано в таблице.

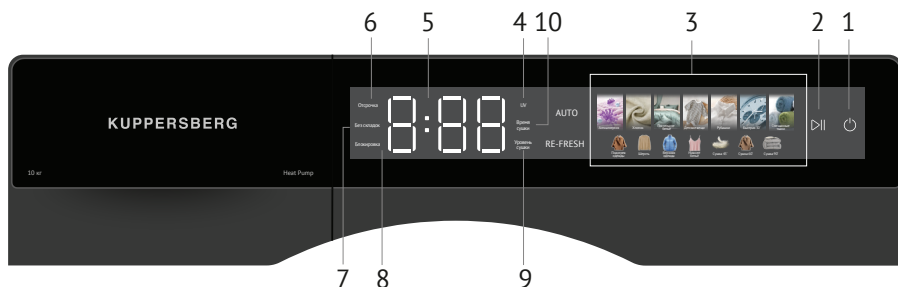


**📌 ПРИМЕЧАНИЕ:** Не следует перегружать сушильную машину бельем сверх уровня, указанного на схеме. Из-за излишней загрузки машины эффективность сушки ухудшается, а также возможны повреждения как самой сушильной машины, так и белья.

## Сушильная машина

## ⚠ ЭКСПЛУАТАЦИЯ ПРИБОРА

### ПАНЕЛЬ УПРАВЛЕНИЯ



1. Вкл./Выкл.
2. Старт/Пауза
3. Выбор программы
4. Обработка ультрафиолетом
5. Дисплей
6. Отсрочка
7. Без складок
8. Блокировка от детей
9. Уровень сушки
10. Время сушки

### ПОДГОТОВКА ПРИБОРА

1. Подключите прибор к сети.
2. Положите белье в барабан.
3. Плотнo закройте дверцу.

### ВЫБОР ПРОГРАММЫ

#### ➔ АУТО (Автоматическая)

В режиме ожидания выберите этот режим, нажмите кнопку «Старт/Пауза» для запуска автоматического цикла. Сушильная машина остановится, когда одежда высохнет.

#### ➔ Уровень сушки

Пользователи могут регулировать уровень сушки в зависимости от своих потребностей, чтобы достичь необходимой степени высыхания одежды.

#### ➔ Время сушки

Пользователи могут регулировать время сушки в соответствии со своими требованиями.

#### ➔ Без складок

Программа помогает избежать появления складок, если белье нельзя извлечь из сушильной машины непосредственно после завершения цикла.

#### UV (Ультрафиолет)

Обработка белья ультрафиолетом.

#### ➔ Отсрочка

Отложенный старт через 1-24 часа.

#### ➔ Блокировка

Нажмите и удерживайте кнопку блокировки от детей в течение 3 секунд. Когда активирована блокировка от детей, загорается индикатор блокировки.

**ВЫБОР ПРОГРАММЫ И ТАБЛИЦА ПОТРЕБЛЕНИЯ**


Программа	Загрузка (кг)	Описание программы
AUTO (Автоматическая)	5.0	Можно сушить белье из любого материала
Хлопок	10.0	В этой программе вы можете высушить плотное хлопчатобумажное белье, например, полотенца, халат и т.д.
Смешанные ткани	5.0	С помощью этой программы можно сушить как хлопковое, так и синтетическое белье. С помощью этой программы можно сушить спортивную и фитнес
Рубашки	2.0	Используйте эту программу, чтобы сушить 5–6 рубашек одновременно
Нижнее бельё	1.5	Можно высушить нижнее белье
Детские вещи	1.5	Эта программа, которую вы можете использовать для одежды (детская одежда, полотенца, нижнее белье, хлопок и т.д.), требующей усиленной обработки
Верхняя одежда	2.0	Используйте эту программу, чтобы высушить 2-3 пуховые вещи
Шерсть	1.0	Подходит для сушки изделий с длинным ворсом
Сушка в корзине	–	При сушке в корзине можно сушить обувь
Антиаллергия	3.0	Для одежды, хранящейся в течение длительного времени, обработка в данном режиме позволяет избавиться от вредоносных микроорганизмов
RE-FRESH (Освежить)	1.0	Вы можете освежить хлопчатобумажное и льняное белье, которое долгое время хранилось в шкафу, и устранить неприятный запах
Подогрев одежды	1.0	Обдув горячим воздухом используется для подогрева одежды
Быстрая 30'	0.5	Быстрая сушка в течение 30 минут для 3-х или менее вещей чистой хлопчатобумажной или смешанной ткани
Сушка 45'	1.0	Используется для предварительной сушки многослойной тонкой ткани, а также мелких вещей без интенсивного нагрева
Сушка 60'	2.0	Используется для сушки 1-3 влажных вещей
Сушка 90'	3.0	Используется для сушки 4-6 влажных вещей

## ЧИСТКА И ОБСЛУЖИВАНИЕ

Срок службы изделия увеличится, и проблемы будут устранены, если регулярно производить обслуживание.

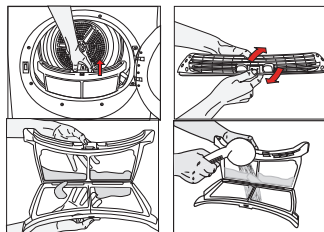
### ЧИСТКА ВНУТРЕННЕЙ ПОВЕРХНОСТИ ДВЕРЦЫ И ФИЛЬТРА ДЛЯ СБОРА ВОРСА

Ворсинки и волокна, отделяющиеся от белья во время цикла сушки, собираются в фильтре для сбора ворса.

 **ПРИМЕЧАНИЕ:** Ворсинки образуются во время ношения и стирки одежды.

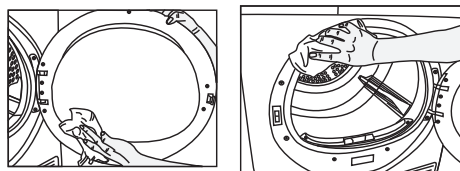
Чтобы очистить фильтр для сбора ворса:

- Откройте дверцу прибора.
- Снимите фильтр для сбора ворса, потянув его вверх.
- Очистите ворсинки, волокна вручную или с помощью мягкой ткани.
- После очистки установите фильтр обратно в корпус.
- В порах фильтра может образоваться слой ворса, который может привести к засорению фильтра. Промойте фильтр теплой водой, чтобы удалить слой, который образуется на поверхности. Полностью высушите фильтр перед его установкой обратно.



 **ПРЕДУПРЕЖДЕНИЕ:** Очищайте фильтр для ворса и внутренние поверхности дверцы после каждого цикла сушки.

Очистите всю внутреннюю поверхность дверцы и уплотнитель дверцы мягкой влажной тканью.



### ЧИСТКА ДАТЧИКА


Внутри барабана есть датчики влажности, которые определяют сухость белья.

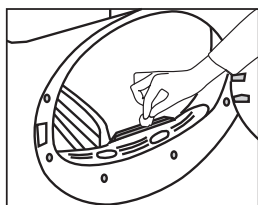
Для чистки датчиков:

- Откройте дверцу прибора.
- Дайте сушильной машине остыть, если она еще горячая после сушки.
- Протрите металлические поверхности датчика мягкой тканью, смоченной теплой водой, после чего протрите их насухо.

### ПРИМЕЧАНИЯ

- Очищайте металлические поверхности датчиков 4 раза в год.
- Не используйте металлические инструменты при очистке металлических поверхностей датчиков.

 **ПРЕДУПРЕЖДЕНИЕ:** Никогда не используйте растворители, чистящие средства или аналогичные вещества для очистки.



### СЛИВ ВОДЫ ИЗ РЕЗЕРВУАРА ДЛЯ СБОРА КОНДЕНСАТА

В процессе сушки влага удаляется из белья и образует конденсат, который собирается в резервуаре. Не забудьте опустошить резервуар после завершения каждого цикла сушки.

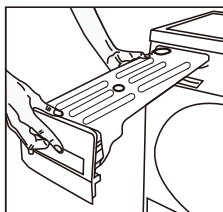
#### ⚠ ПРЕДУПРЕЖДЕНИЯ

➡ Вода в резервуаре для сбора не пригодна для питья!

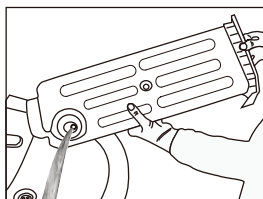
➡ Никогда не вынимайте резервуар для воды во время выполнения программы!

Чтобы слить воду из резервуара:

1. Осторожно извлеките резервуар из прибора.



2. Слейте воду.



3. Установите резервуар обратно.

👉 **ПРИМЕЧАНИЕ:** Если используется прямой слив воды, нет необходимости постоянно сливать воду.

⚠ **ПРЕДУПРЕЖДЕНИЕ:** Когда резервуар для воды заполнится, на дисплее появится надпись E1. В этом случае слейте воду из резервуара и нажмите кнопку «Старт/Пауза», чтобы возобновить цикл сушки.

### ОЧИСТКА ФИЛЬТРА

Ворс и волокна, которые не собираются фильтром, попадают в испаритель и скапливаются в нем.

Для очистки фильтра:

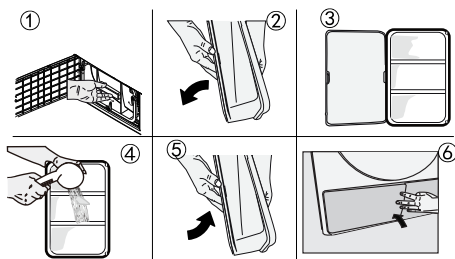
1. Чтобы открыть дверцу воздуховода, сдвиньте защелку. Снимите крышку фильтра, повернув ее в направлении, указанном стрелкой.

2-3. Откройте корпус фильтра.

4. Вымойте сетку вручную, чтобы удалить волокна и ворсинки с поверхности. После мытья сетки отожмите ее вручную и удалите излишки воды.

5. Перед установкой фильтра обратно хорошо просушите сетку.

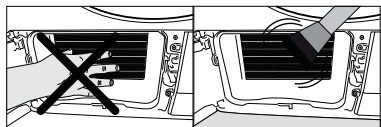
6. Закройте дверцу воздуховода.



Сушильная машина

**ЧИСТКА ИСПАРИТЕЛЯ**

Очистите волокна на испарителе влажной тряпкой/пылесосом/кисточкой с щеткой, двигаясь вверх и вниз.



**⚠ ПРЕДУПРЕЖДЕНИЕ:** Вы можете чистить испаритель вручную, если надеете защитные перчатки. Не пытайтесь чистить голыми руками. Ребра испарителя могут поранить руки.

**⚠ РУКОВОДСТВО ПО УСТРАНЕНИЮ НЕПОЛАДОК**

Цикл сушки занимает слишком много времени	Фильтр для сбора ворса может быть забит	Промойте фильтр под теплой водой и высушите его. Возможно, засорена передняя часть испарителя
		Очистите переднюю часть испарителя
	Вентиляционные решетки перед сушильной машиной могут быть перекрыты	Уберите все предметы перед вентиляционными решетками, которые блокируют циркуляцию воздуха
	Вентиляция может быть недостаточной, поскольку помещение, в котором установлена сушильная машина, слишком маленькое	Откройте дверь или окна, чтобы предотвратить повышение температуры в помещении
	Возможно, на датчике влажности скопился известковый слой	Очистите датчик влажности
	Возможно, загружено слишком много белья	Не перегружайте сушильную машину
Возможно, белье было отжато недостаточно хорошо	Выполните отжим в стиральной машине на более высокой скорости	




## Сушильная машина

Вещи остаются влажными	Возможно, была использована программа, не подходящая для данного типа белья	Проверьте этикетки по уходу на одежде и выберите программу, подходящую для этого типа белья, используйте программы сушки по времени в качестве дополнительных мер
	Фильтр для сбора ворса может быть забит	Промойте фильтр под теплой водой и высушите его. Возможно, засорена передняя часть испарителя
		Очистите переднюю часть испарителя
	Возможно, загружено слишком много белья	Не перегружайте сушильную машину
	Возможно, белье было отжато недостаточно хорошо	Выполните отжим в стиральной машине на более высокой скорости
Сушильная машина не включается или программа не может быть запущена. Сушильная машина не запускается	Возможно, вилка питания отключена от сети	Убедитесь, что шнур питания подключен
	Возможно, дверца открыта	Убедитесь, что дверца плотно закрыта
	Возможно, программа не установлена или не нажата кнопка «Старт/Пауза»	Убедитесь, что программа установлена и не находится в положении «Пауза»
	Возможно, включена блокировка от детей	Отключите блокировку от детей
Программа завершилась преждевременно	Возможно, дверца открыта	Убедитесь, что дверца плотно закрыта
	Возможно, произошло отключение общедомовой электроэнергии	Нажмите кнопку «Старт/Пауза» чтобы запустить программу
	Резервуар для сбора конденсата может быть полным	Слейте воду из резервуара
Одежда села, затвердела или испортилась	Возможно, была использована программа, не подходящая для данного типа белья	Проверьте этикетки по уходу на одежде и выберите программу, подходящую для этой одежды
С дверцы прибора капает вода	Волокна могли скопиться на внутренних сторонах дверцы и уплотнителя дверцы	Очистите внутренние поверхности дверцы и уплотнитель дверцы

## Сушильная машина

Дверца открывается сама по себе	Дверца может быть не полностью закрыта	Нажимайте на дверцу, пока не услышите щелчок, указывающий на то, что она закрыта
Горит/мигает предупреждающий индикатор резервуара для сбора конденсата	Резервуар для сбора конденсата может быть полным	Слейте из него воду
	Возможно, шланг слива воды поврежден	Если прибор подключен непосредственно к канализации, проверьте сливной шланг
Подсветка внутри сушильной машины не включается (для моделей с подсветкой)	Возможно, сушильная машина не была включена	Убедитесь, что сушильная машина включена
	Возможно, лампа неисправна	Обратитесь в авторизованный сервисный центр для замены лампы
Горит индикатор «Без складок»	Может быть активирован режим «Без складок», который предотвращает сминание белья в сушильной машине	Выключите прибор и достаньте белье.
Горит индикатор фильтра	Фильтр для сбора ворса может быть забит	Промойте фильтр под теплой водой и высушите его
	Фильтр может быть забит	Промойте фильтр под теплой водой и высушите его
	Фильтр не установлен на место	Проверьте правильно ли установлены фильтры
Сушильная машина издает звуковые предупреждения	Фильтр не установлен на место	Проверьте правильно ли установлены фильтры
Мигает предупреждающий индикатор испарителя	Возможно, засорена передняя часть испарителя	Очистите переднюю часть испарителя
	Фильтр не установлен на место	Проверьте правильно ли установлены фильтры
Включается освещение внутри сушильной машины (в моделях с лампой)	Это нормально, если сушильная машина подключена к электрической розетке и кнопка «Вкл./Выкл.» нажата	Отключите сушильную машину от сети или переведите кнопку «Вкл./Выкл.» в положение Выкл

 **ВНИМАНИЕ:** Если проблема не устранена после выполнения инструкций, приведенных в этом разделе, обратитесь в авторизованную сервисную службу. Никогда не пытайтесь самостоятельно отремонтировать изделие.

**О ПРИМЕЧАНИЯ**

➔ В случае возникновения проблемы с какой-либо деталью вашего прибора, вы можете обратиться в авторизованный сервисный центр, указав модель прибора.



➔ Эксплуатация прибора с использованием неоригинальных деталей может привести к поломке прибора.

➔ Производитель не несет ответственности за неисправности, возникшие в результате использования неоригинальных деталей.

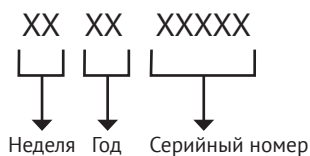
**Обратите Ваше внимание!**

Также неисправностями Изделия не являются:

Сушильные машины	Изменение цвета материалов изделия в процессе эксплуатации
	Остаточное незначительное количество воды в складках манжеты люка после завершения стирки
	Незначительная вибрация и подрагивание машины при работе на высоких оборотах отжима
	Высокочастотный шум ремня привода при работе изделия на режиме отжима
	Незначительные технические запахи в новом изделии в начальный период эксплуатации

 <b>ПРЕДУПРЕЖДЕНИЕ</b>	Прибор не предназначен для использования лицами (включая детей) с пониженными физическими, сенсорными или умственными способностями или при отсутствии у них жизненного опыта или знаний, если они не находятся под присмотром или не проинструктированы об использовании прибора лицом, ответственным за их безопасность. Дети должны находиться под присмотром во избежание игр с прибором
	При повреждении шнура питания его замену, во избежании опасности, должны производить изготовитель, сервисная служба или подобный квалифицированный персонал
	Недопустимо возникновение факельного пламени под воздухоочистителем (для вытяжек)
 <b>ВНИМАНИЕ!</b>	Детали прибора могут нагреваться во время работы
<p><b>Условия хранения продукции по ГОСТу 15150-69, в помещениях с естественной вентиляцией при температуре воздуха от минус 50°C до плюс 40°C, относительной влажности не более 75%.</b></p>	

## Сушильная машина

**СЕРИЙНЫЙ НОМЕР:****ИЗГОТОВИТЕЛЬ:**

Эм энд Джи Хаусгерате ГмбХ  
Потсдамер стр, 92 10785 Берлин

**ЛИЦО, УПОЛНОМОЧЕННОЕ ИЗГОТОВИТЕЛЕМ:**

ООО «Эм-Джи Русланд», 141400  
г. Химки, ул. Бутаково, д. 4  
info@kuppersberg.com

**Фирма-производитель оставляет за собой право на внесение изменений в конструкцию, комплектацию и дизайн приборов.**

Сделано в КНР, Завод-изготовитель: Chuzhou Hanshang Electrical Appliance Co., Ltd





**ДЛЯ ЗАПИСЕЙ**

---

---

---

---

---

---

---

---

---

---

---

---

---

---

---

---

---

---

---

---

---

---

---

---

---



## УСЛОВИЯ ГАРАНТИЙНОГО ОБСЛУЖИВАНИЯ

### Внимательно ознакомьтесь с условиями гарантийного обслуживания.

Изготовитель оставляет за собой право вносить изменения в конструкцию, комплектацию или технологию изготовления, таковые изменения не влекут обязательств по изменению или улучшению ранее выпущенных изделий. Указанные изменения могут быть произведены без предварительного уведомления.

Изготовителем техники марки «Kuppersberg» установлен срок службы 7 (семь) лет на крупную бытовую технику: газовые и комбинированные плиты, духовые шкафы, электрические и газовые варочные поверхности, холодильное оборудование, стиральные машины, сушильные барабаны, посудомоечные машины, пароварки, кухонные вытяжки), при соблюдении правил эксплуатации и применении ее в бытовых целях.

Данные сроки исчисляются с даты изготовления изделия.

Правила безопасного и эффективного использования изложены в Инструкции по эксплуатации. По истечении установленного срока службы изготовитель не несет ответственности за безопасность изделия.

На всю бытовую технику марки «Kuppersberg» гарантийный срок составляет 24 (двадцать четыре) месяца. Гарантийный срок исчисляется со дня заключения договора купли-продажи при наличии кассового и/или товарно-кассового чека, при отсутствии документов о покупке согласно п. 2 ст. 19 ЗоЗПП гарантийный срок исчисляется с даты изготовления изделия.

Данная Гарантия действительна только на территории Российской Федерации, Республики Беларусь, Республики Казахстан. Гарантия распространяется только на официально поставленные изделия, сертифицированные для указанных стран, а также на оригинальные комплектующие и составные части данных изделий.

На территории других государств гарантийный срок устанавливается в соответствии с внутренним законодательством.

1. Данная гарантия распространяется только на изделия, используемые в личных, семейных или домашних целях, не связанных с предпринимательской деятельностью.

2. Гарантийный срок на комплектующие изделия (такие изделия, которые могут быть сняты с основного изделия без применения каких-либо инструментов, а именно, ящики, полки, решётки, корзины, насадки, трубки, шланги или другие подобные комплектующие) составляет 6 (шесть) месяцев с момента продажи основного изделия магазином.

3. Гарантийный срок на новые комплектующие и составные части, установленные в изделие, взамен вышедших из строя, при гарантийном ремонте, равен сроку гарантии на изделие и заканчивается одновременно с окончанием гарантийного срока изделия.

4. Гарантийный срок на элементы освещения, лампы составляет 15 дней с даты покупки прибора.

5. Гарантийный ремонт выполняется бесплатно авторизованным сервисным центром на дому у потребителя или в мастерской по усмотрению сервисного центра.

6. Прежде чем вызвать специалиста сервисного центра, внимательно прочитайте инструкцию по эксплуатации изделия. Если изделие исправно, то за сервисным центром остаётся право требовать от Потребителя возмещения стоимости сервисных мероприятий за ложный вызов.

7. Для осуществления технического обслуживания и ремонта изделия, потребителю необходимо обеспечить доступ сотруднику авторизованного сервисного центра к изделию (в том числе встраиваемому).

8. Претензии по качеству основного изделия, его комплектующих и составных частей принимаются при условии, что недостатки обнаружены в течение гарантийных сроков, установленных соответственно на основное изделие, его комплектующие и составные части. Претензии рассматриваются после только после предварительной проверки качества изделия представителем авторизованного сервисного центра.

9. Во избежание возможных недоразумений, сохраняйте в течении гарантийного срока изделия документы, прилагаемые при продаже (кассовый и/или товарный чек, инструкцию по эксплуатации).

10. Изготовитель не несет какой-либо ответственности за любой возможный ущерб, нанесенный потребителю, в случаях несоблюдения требований Изготовителя, указанных в данном гарантийном документе и инструкции по эксплуатации.

#### **Изготовитель не несет гарантийные обязательства в следующих случаях:**

При возникновении недостатков, вызванных несоблюдением прилагаемой к изделию инструкции по эксплуатации, неправильной установкой, хранением или транспортировкой изделия, небрежным обращением или плохим уходом, неправильным использованием, включая перегрузку.

Использования изделия для предпринимательской или профессиональной деятельности.

Не соблюдения потребителем правил подключения и монтажа изделия, установки дополнительных элементов на изделии, препятствующих доступу специалиста к прибору для проведения сервисных мероприятий.

На изделия, которые подвергались ремонту, разборке или конструктивным изменениям, которые повлекли отказ в работе изделия, неуполномоченными на то лицами или организациями не являющимися авторизованными сервисными центрами.



Так же если удалены, не разборчивы или изменены заводские наклейки с указанием модели, продуктового и серийного номера изделия.

Повреждений техники или нарушений ее нормальной работы, которые вызваны не зависящими от производителя причинами, такими как нестабильность параметров электросети (установленных государственными стандартами ГОСТ 13109-97), явления природы и стихийные бедствия, пожар, домашние животные и насекомые, попадание внутрь изделия посторонних предметов, жидкостей, и другими подобными причинами.

Повреждения техники или нарушений ее нормальной работы, вызванных сверхнормативными отклонениями параметров электро-, газо-, или водоснабжения от номинальных значений.

Внешние и внутренние загрязнения, царапины, трещины, вмятины, потёртости и прочие механические повреждения, повреждения стеклянных деталей, включая разрушения, повреждения стеклокерамики, изменения цвета стеклокерамики в зонах конфорок, царапины, возникшие в процессе эксплуатации.

Использование посуды не соответствующего типа и размера, рекомендованного изготовителем согласно инструкции по эксплуатации.

На шуму и звуки работы электрооборудования индукционных и электрических плит, даже в выключенном состоянии, так же на шум пламени, издаваемый газовыми конфорками.

Повреждения деталей, которые произошли в результате естественного износа, включая расходные материалы, такие как: лампы, элементы питания, фильтры, монтажные и уплотнительные элементы, соединительные электрокабели, разъёмы, шланги, фильтры, антивозвратные клапаны, металлические и стеклянные противни, решетки, держатели противней и решеток, телескопические направляющие, тарелки, блюда, ручки и кнопки управления, решетки плит, составные части конфорок и дополнительных аксессуаров.

Образования на нагревательных элементах избыточного слоя накипи, при повышенной жесткости воды необходима обработка соответствующими составами.

Попадания во внутренние рабочие объёмы изделия посторонних предметов, мелких деталей одежды или остатков пищи.

Механических повреждений изделия потребителем (вмятины, царапины, трещины, сколы и т. д.)

Потери товарного вида изделия в следствие воздействия химических веществ.

Длительных термических воздействиях и других подобных повреждениях, возникших в процессе эксплуатации. Время приготовления пищи не должно превышать более 3 часов непрерывного включения конфорок.

На работы по установке, регулировке, чистке изделия, замене расходных материалов и прочий уход за изделием, оговорённый в инструкции по эксплуатации (периодическое обслуживание).

Движения хладагента внутри холодильника, морозильника, который может издавать кратковременные шумы (свист, звук перетекающей жидкости и т. д.), даже при отключенном компрессоре, что не является дефектом, так же не является дефектом потрескивание составных частей прибора в результате температурных деформаций. Характерные звуки включения компрессора и автоматики являются нормальными звуками при работе электрооборудования прибора. Для холодильников, оборудованных устройством для приготовления льда (ледогенератором), при не использовании устройства для приготовления льда (ледогенератора) в течении 7 дней и более, обязательно требуется отключать функцию приготовления льда, освободить емкость от ранее приготовленного льда. Во избежание солнечного ультрафиолетового и температурного воздействия на корпус холодильника, место для установки холодильника должно быть защищено от прямого попадания солнечного света на прибор.

### **Установка и подключение крупной бытовой техники, включая встраиваемую бытовую технику**

Для установки и подключения изделий производитель рекомендует Вам обратиться в авторизованные сервисные центры. Вы можете воспользоваться услугами любых других квалифицированных специалистов имеющих сертификат на оказание подобных услуг.

Перед установкой, использованием обязательно внимательно прочтите Инструкцию по эксплуатации.

Оплата работ по установке и подключению изделия происходит по прейскуранту сервисного центра.

Изготовитель не несёт какой-либо ответственности за любой ущерб, нанесенный имуществу граждан вследствие установки и подключения, не соответствующих требованиям, указанным в инструкции по эксплуатации и произведенных не уполномоченными на то лицами.

В случае нарушений требований Изготовителя по установке и подключению, ответственность за причиненный ущерб несет лицо или организация, проводившее работы по установке и подключению.

Газовая бытовая техника подключается только специалистом, имеющим лицензию и допуск на работы с газовым оборудованием. Гарантийное и сервисное обслуживание осуществляется только при наличии отметки в паспорте изделия о подключении или документа уполномоченной организации о подключении газового оборудования.

Изделия, имеющие трехконтактную сетевую вилку, обязательно должно быть заземлено.

По всем вопросам технического обслуживания и приобретения оригинальных расходных материалов и аксессуаров Вы можете обращаться в авторизованные сервисные центры, информация по сервисному обслуживанию изделий «Kuppersberg» указана на сайте изготовителя: [www.kuppersberg.com](http://www.kuppersberg.com)

# KUPPERSBERG

## СЕРВИСНАЯ КНИЖКА

**МОДЕЛЬ**

**ТИП ИЗДЕЛИЯ**

**СЕРИЙНЫЙ НОМЕР**

**ДАТА ПРОДАЖИ**

М.П.  
продавца

### **Уважаемый Покупатель!**

Благодарим Вас за выбор продукции компании KUPPERSBERG. Настоящим, компания KUPPERSBERG подтверждает, что приобретенная Вами техника изготовлена из высококачественных материалов при повышенном контроле качества продукции и отвечает всем техническим и экологическим критериям, предъявляемым к домашней бытовой технике.

Данный товар сертифицирован на территории Российской Федерации. Производитель обязуется обеспечить бесплатный гарантийный ремонт в течение всего гарантийного срока.

Требования потребителя, соответствующие Законодательству РФ, могут быть предъявлены в течение 24 месяцев с Даты продажи изделия при условии, что недостатки в продукции не возникли вследствие нарушения покупателем правил пользования, транспортировки, хранения и иных действий пользователя или третьих лиц или обстоятельств непреодолимой силы (пожар, природная катастрофа и т.д.).

Гарантийное обслуживание осуществляется в уполномоченных KUPPERSBERG авторизованных сервисных центрах. Ответственность за качество, сроки ремонта несут уполномоченные сервисные центры. Неисправные детали и узлы техники в гарантийный период заменяются потребителю на новые безвозмездно.

## ООО «КУППЕРСБЕРГ-СЕРВИС»

Установка, гарантийное и послегарантийное обслуживание, продажа запасных частей по Москве и Московской области +7 (495) 236-90-67

### Телефон горячей линии KUPPERSBERG:

**8 (800) 775-73-29** (звонки для всех регионов РФ бесплатные)

Часы работы горячей линии:

понедельник-пятница с 9-00 до 18-00 без перерыва

Полный список авторизованных сервисных центров KUPPERSBERG Вы можете найти на официальном сайте [www.kuppersberg.com](http://www.kuppersberg.com)

## СВЕДЕНИЯ О РЕМОНТАХ

### Ремонт №1

Дата обращения	Дата ремонта	Неисправность	Выполненная работа	Запасная часть

### Ремонт №2

Дата обращения	Дата ремонта	Неисправность	Выполненная работа	Запасная часть

### Ремонт №3

Дата обращения	Дата ремонта	Неисправность	Выполненная работа	Запасная часть

# KUPPERSBERG

## ГАРАНТИЙНЫЙ СЕРТИФИКАТ

### Обратите особое внимание!

Все условия гарантии регулируются действующим Законодательством РФ.

Гарантийные обязательства не распространяются на технику с неисправностями, возникшими вследствие нарушения технологических требований, описанных в Инструкции по эксплуатации, в том числе:

- нестабильности параметров электросети, установленных ГОСТ 13109-87, а также нестабильности уровня давления газа, согласно ГОСТ Р50696-2006;
- нестабильности водопроводной сети, установленных СНиП 2.04.02-84;
- на технику, используемую от целей, отличных от бытового пользования, а также технику, установленную в организациях любого типа собственности;
- при наличии следов механических повреждений (трещины, сколы, царапины и пр.), связанных с причиной обращения;
- при наличии следов несанкционированного вскрытия или неквалифицированного ремонта третьими лицами (за исключением особых случаев, предусмотренных действующим Законодательством РФ);
- при несоответствии данных о технике в Сервисной книжке и на оригинальной наклейке (шильде) на изделии;
- при неправильном подключении изделия, попадании внутрь изделия посторонних предметов, мелких деталей и фрагментов одежды или остатков пищи;
- при попадании на внутренние узлы и детали изделия посторонних жидкостей, насекомых или при наличии следов их жизнедеятельности;
- вследствие образования на элементах изделия избыточного слоя накипи или иных отложений, вызванных повышенной жесткостью воды;
- при обнаружении воздействия на внутренние и внешние элементы изделия агрессивных химических веществ, а также термического воздействия;
- в случае, если изделие на момент визита уполномоченной сервисной службы KUPPERSBERG было в технически исправном состоянии.

KUPPERSBERG

# #1

Модель изделия \_\_\_\_\_

Серийный № \_\_\_\_\_

Дата продажи \_\_\_\_\_

М.П.  
продавца

KUPPERSBERG

# #2

Модель изделия \_\_\_\_\_

Серийный № \_\_\_\_\_

Дата продажи \_\_\_\_\_

М.П.  
продавца

KUPPERSBERG

# #3

Модель изделия \_\_\_\_\_

Серийный № \_\_\_\_\_

Дата продажи \_\_\_\_\_

М.П.  
продавца

Товар получен без повреждений, претензий к внешнему виду и комплектности не имею

(Фамилия, имя и подпись Потребителя)

С условиями гарантийных обязательств KUPPERSBERG ознакомлен и согласен. Полная, необходимая, достоверная информация о Товаре, Изготовителе, Продавце мною получена

(Фамилия, имя и подпись Потребителя)

### СВЕДЕНИЯ ОБ УСТАНОВКЕ

Заполняется лицом, осуществившем подключение (Установку)

Дата подключения (установки)	Фамилия, Имя специалиста, проводившего подключение	Наименование организации, выполнившей подключение	Подпись специалиста, проводившего подключение

**Внимание:** KUPPERSBERG настоятельно рекомендует доверять подключение (установку) приобретённого Товара специалистам Авторизованного сервисного центра KUPPERSBERG. При подключении изделия через АСЦ KUPPERSBERG, гарантийный срок исчисляется с Даты подключения (установки) изделия, но не более 3 месяцев с даты продажи. ООО «КУППЕРСБЕРГ-СЕРВИС» для Москвы и Московской области: +7 (495) 236-90-67, Пн-Пт: с 9-00 до 18-00. Оплата работ по подключению и настройке изделия осуществляется на основании прейскуранта платных услуг организации, осуществляющей подключение. Изготовитель не несёт ответственности за ущерб имуществу и здоровью граждан, возникший в связи с неквалифицированным подключением изделия третьими лицами. В случае возникновения поломки изделия вследствие описанных выше причин, ответственность за причинённый ущерб потребителю, а также за восстановление работоспособности изделия, несёт лицо, осуществлявшее подключение. Газовые варочные панели и духовки могут быть установлены только сертифицированным специалистом, имеющим соответствующий допуск на установку и проведение работ по газовому оборудованию. Гарантийное обслуживание осуществляется только при наличии отметки Организации, уполномоченной на проведение такого рода работ.

**KUPPERSBERG**

**#1**

Сервис-центр \_\_\_\_\_

Инженер, Ф.И.О.,  
подпись \_\_\_\_\_

Дата ремонта \_\_\_\_\_

М.П.  
сервис-центра

**KUPPERSBERG**

**#2**

Сервис-центр \_\_\_\_\_

Инженер, Ф.И.О.,  
подпись \_\_\_\_\_

Дата ремонта \_\_\_\_\_

М.П.  
сервис-центра

**KUPPERSBERG**

**#3**

Сервис-центр \_\_\_\_\_

Инженер, Ф.И.О.,  
подпись \_\_\_\_\_

Дата ремонта \_\_\_\_\_

М.П.  
сервис-центра

**KUPPERSBERG**



**ВНИМАНИЕ!**

ГАРАНТИЙНЫЙ ТАЛОН НАХОДИТСЯ  
ВНУТРИ НАСТОЯЩЕГО РУКОВОДСТВА.  
ПРОИЗВОДИТЕЛЬ НАСТОЯТЕЛЬНО  
РЕКОМЕНДУЕТ СОХРАНЯТЬ  
НАСТОЯЩЕЕ РУКОВОДСТВО  
В ТЕЧЕНИЕ ВСЕГО СРОКА  
ПОЛЬЗОВАНИЯ ИЗДЕЛИЕМ.

➔ Kuppersberg

➔ [www.kuppersberg.com](http://www.kuppersberg.com)