

Weissgauff

РУКОВОДСТВО ПО ЭКСПЛУАТАЦИИ

СУШИЛЬНАЯ МАШИНА

WD 4948 **Heat Pump / Grey**

Перед использованием внимательно прочтите и изучите данное руководство.
Соблюдайте правила техники безопасности при работе с устройством.

СОДЕРЖАНИЕ

ПРАВИЛА ТЕХНИКИ БЕЗОПАСНОСТИ	3
ОПИСАНИЕ УСТРОЙСТВА	9
ИНСТРУКЦИИ ПО УСТАНОВКЕ	10
ПРОГРАММЫ И ФУНКЦИИ	16
ПОРЯДОК РАБОТЫ	22
ЧИСТКА И ТЕХНИЧЕСКОЕ ОБСЛУЖИВАНИЕ	26
ПОИСК И УСТРАНЕНИЕ НЕИСПРАВНОСТЕЙ	30
УТИЛИЗАЦИЯ	34
ТЕХНИЧЕСКИЕ ХАРАКТЕРИСТИКИ	35

Благодарим вас за выбор продукции компании Weissgauff!

Неукоснительно соблюдайте инструкции по установке, подключению и эксплуатации сушильной машины.

Все изображения в настоящем руководстве приведены только для справки. В результате различных усовершенствований внешний вид, цвет и функциональные особенности вашего устройства могут немного отличаться. Ориентируйтесь на фактический внешний вид своей сушильной машины.

В сушильную машину могут без предварительного уведомления вноситься отдельные технические изменения, призванные повысить ее общую производительность и эффективность.

ПРАВИЛА ТЕХНИКИ БЕЗОПАСНОСТИ

- Это устройство предназначено только для использования в бытовых целях и только в помещении. Если сушильная машина используется в коммерческих целях или с интенсивностью, превышающей нормальное использование в быту, а также лицами, которые не являются ее владельцами, срок действия гарантии будет сокращен до минимального гарантийного периода, установленного действующим законодательством.
- Перед первым включением вашего нового устройства внимательно прочтите это руководство по эксплуатации. Не используйте свое устройство, если вы не ознакомились с этим руководством или не поняли какие-либо инструкции или рекомендации.
- Несоблюдение приведенных в этом руководстве инструкций или неправильное использование устройства могут привести к повреждению белья или самого устройства, а также стать причиной травмы. Храните это руководство под рукой для использования в будущем.



Для снижения риска взрыва, пожара, смертельного исхода, поражения электрическим током, травмы или ожога во время использования сушильной машины соблюдайте все базовые правила техники безопасности, включая требования, приведенные в настоящем руководстве.

- Не сушите в машине белье, не подходящее для сушки в барабане. Всегда обращайтесь на рекомендации, приведенные на ярлыке с инструкциями по уходу за текстильными изделиями.

ПРАВИЛА ЭЛЕКТРОБЕЗОПАСНОСТИ

- Эта сушильная машина соответствует всем действующим стандартам обеспечения электробезопасности.
- Перед подключением устройства к электросети после установки подождите по меньшей мере 2 часа, чтобы его температура соответствовала комнатной.
- Для ремонта этого устройства всегда обращайтесь только в авторизованный сервисный центр и используйте только запчасти, разрешенные его изготовителем.
- Все работы по ремонту и техническому обслуживанию, связанные с обеспечением безопасности и работоспособности устройства, должны выполняться только квалифицированными специалистами.
- Не пытайтесь ремонтировать устройство самостоятельно. Непрофессионально выполненный ремонт может привести к травмам или более серьезной поломке. Всегда обращайтесь в авторизованный сервисный центр и используйте только оригинальные запчасти.
- При повреждении шнура электропитания во избежание возможной опасности он должен быть заменен изготовителем, представителем сервисной службы или иным лицом с аналогичными полномочиями и квалификациями.

- Перед подключением сушильной машины к электросети убедитесь, что напряжение, указанное на паспортной табличке, соответствует напряжению, подаваемому на сетевую розетку.
- Ни в коем случае не используйте сушильную машину, если она повреждена, плохо работает или частично разобрана, а также если в ней имеются сломанные или отсутствующие детали, в том числе если повреждены шнур электропитания или вилка.
- Убедитесь, что шнур электропитания не перекручен, не пережат, не передавлен и не касается источников тепла или каких-либо острых краев.
- Ни в коем случае не подключайте сушильную машину к электросети через переходники, тройники или удлинители.
- Не разбрызгивайте воду или какие-либо чистящие средство на внутренние и внешние поверхности устройства.
- В случае утечки воды извлеките сетевую вилку из розетки и обратитесь в сервисный центр.
- Не подключайте сушильную машину к сетевой розетке, предназначенной для электробритвы или фена, а также к розеткам, рассчитанным только на низковольтные электробытовые приборы.
- Ни в коем случае не подключайте это устройство через внешнее переключающее устройство (например, таймер). Кроме того, не подключайте его к электросети, напряжение в которой периодически включается и отключается.
- Это устройство должно быть обязательно заземлено. В случае неисправности или поломки правильно выполненное заземление снижает риск поражения электрическим током, создавая для электрического тока путь наименьшего сопротивления.
- Для этого устройства предусмотрено заземление через шнур электропитания, который имеет провод заземления и вилку с заземляющим контактом. Такую вилку необходимо подключать к сетевой розетке, установленной и заземленной в соответствии со всеми действующими нормативными требованиями и предписаниями.
- При неправильном подключении заземляющего контакта устройства риск поражения электрическим током значительно повышается. При возникновении сомнений относительно правильности заземления вашего устройства обратитесь за консультацией к квалифицированному электрику или в сервисный центр.

МЕРЫ БЕЗОПАСНОСТИ ПРИ УСТАНОВКЕ

- Перед установкой внимательно осмотрите устройство и убедитесь, что оно не было повреждено во время транспортировки. Ни в коем случае не используйте поврежденное устройство.
- Установите устройство правильно с соблюдением всех инструкций и подсоедините его к канализации и электросети (см. главу «Инструкции по установке»). Подсоединение к канализации и электросети должно быть выполнено квалифицированными специалистами.
- Перед использованием устройства не забудьте удалить все расположенные снизу элементы упаковки (поролон, пенопласт и т. д.).

- Установку сушильной машины в колонну на стиральную необходимо производить по меньшей мере вдвоем.
- Не устанавливайте устройство за запирающейся или раздвижной дверью, а также за дверью с петлями на противоположной стороне от устройства, чтобы не ограничивать полное открывание дверцы. Установив сушильную машину, убедитесь, что ее дверца открывается полностью.
- Используйте только шланги, входящие в комплект поставки сушильной машины.
- Проследите, чтобы сушильная машина не касалась стен или стоящей рядом мебели.
- Для обеспечения наилучших результатов сушки в помещении, где установлена сушильная машина, должна быть предусмотрена достаточная вентиляция и поддерживаться температура от 10 до 25 °C. Не устанавливайте ее в местах, где температура может опускаться ниже 5 °C. В противном случае некоторые компоненты сушильной машины могут быть повреждены в результате замерзания воды.
- Установите сушильную машину на прочную, ровную и устойчивую поверхность. При установке на подиум ее необходимо зафиксировать, чтобы предотвратить падение.
- Следите, чтобы под устройством или вокруг него не находилось никаких легковоспламеняющихся материалов, включая нитки, бумагу, коврики, химические вещества и т. д. Следите, чтобы вокруг устройства не скапливался ворс.
- Ни в коем случае не устанавливайте сушильную машину на улице.



Проследите, чтобы вентиляционные отверстия не оказались заблокированными, и не ставьте сушильную машину на ковер с длинным ворсом, который может препятствовать циркуляции воздуха.

- Не устанавливайте сушильную машину рядом с источниками тепла и не храните рядом с ней никакие горючие материалы. Не устанавливайте ее в местах, где возможна утечка газа или в воздухе может образовываться пыль.
- Обеспечьте в помещении надлежащую вентиляцию, чтобы горячий воздух от сушильной машины сразу же отводился наружу и не стал причиной пожара. Вентиляция также должна предотвращать обратный поток газов от устройств, работающих на разных видах топлива, а также от открытого огня.
- Не выводите воздух от сушильной машины в вентиляционный канал, используемый для отвода продуктов горения от устройств, работающих на газе или других видах топлива.

МЕРЫ БЕЗОПАСНОСТИ ПРИ ЭКСПЛУАТАЦИИ

- После завершения установки не используйте устройство по меньшей мере 24 часа.
- Если во время транспортировки, установки или проведения технического обслуживания устройство необходимо положить на бок, встаньте лицом к передней панели и наклоните его влево.
- Для нагрева воздуха в сушильной машине используется тепловой насос.

- Система состоит из компрессора и теплообменника. При запуске сушильной машины может раздаваться более громкий звук работающего компрессора (звук текущей жидкости) или звук текущего хладагента, поскольку в этот момент компрессор работает. Этот звук не является признаком неисправности и не влияет на срок службы сушильной машины. Со временем по мере использования сушильной машины этот звук будет становиться более тихим.
- В случае засорения шланга для отвода конденсата работа сушильной машины приостанавливается.
- Очищайте фильтры сушильной машины после каждого цикла сушки. Обязательно устанавливайте фильтры на место перед каждым циклом сушки.
- Не касайтесь шнура электропитания и не включайте устройство мокрыми или влажными руками.
- Не используйте водяной конденсат (дистиллированную воду) для питья или приготовления пищи. Употребление такой воды в пищу может привести к проблемам со здоровьем людей и домашних животных.



Если открыть дверцу сушильной машины во время работы, белье может быть очень горячим. Существует опасность ожога или возгорания.

- Это устройство предназначено только для сушки выстиранного в воде белья. Не сушите в нем белье, которое очищали или стирали с использованием промышленных моющих средств, химических веществ, легковоспламеняющихся моющих средств и т. п. (например, бензина или пятновыводителей с содержанием трихлорэтилена). При нагревании паров таких веществ в сушильной машине может произойти взрыв.
- Не сушите в сушильной машине нестиранное белье (это требование не относится к некоторым программам для ухода за одеждой).
- Чтобы высушить в сушильной машине изделия, загрязненные растительным маслом, ацетоном, спиртом, бензином, керосином, пятновыводителями, скипидаром, средствами для ухода за волосами, воском или средством для удаления воска, их необходимо предварительно выстирать в горячей воде с добавлением дополнительного количества моющего средства. Это поможет снизить риски, хотя и не полностью их устранил.
- Предметы одежды, испачканные различными маслами, могут самопроизвольно воспламеняться, особенно при воздействии высоких температур, какие бывают в сушильной машине. При сильном нагреве масло окисляется. В процессе окисления происходит выделение тепла. Если это тепло не отводится, температура может сильно повыситься и привести к возгоранию. Если загрязненное маслом белье сложить в стопку или свалить в кучу и хранить в таком виде, могут возникнуть проблемы с отводом тепла, что, в свою очередь, может стать причиной пожара.
- Не рекомендуется сушить в сушильной машине изделия, содержащие поролон (латексную пенорезину), шапочки для душа, водонепроницаемые текстильные изделия, прорезиненные изделия, а также одежду или подушки с прокладками из поролона.
- Не сушите в машине одежду с большими пуговицами или иными крупными металлическими аксессуарами.
- Извлекайте из карманов одежды все предметы, в особенности зажигалки и спички.

- Используйте кондиционеры для белья и аналогичные средства для смягчения ткани в соответствии с инструкциями по их применению.
- Максимальная загрузка сушильной машины указана в кг сухого белья.
- Рекомендованная максимальная загрузка может зависеть от конкретной программы сушки. Для обеспечения хороших результатов см. рекомендованную максимальную загрузку для разных программ в таблице программ сушки.
- Следите, чтобы белье полностью лежало в барабане и не застряло в дверце.
- Ни в коем случае не пытайтесь снимать никакие панели или разбирать устройство.
- Не нажимайте на кнопки ногтями или не используйте для этого никакие острые предметы, такие как шпильки или ножи.
- После завершения программы сушки извлекайте вилку из розетки. При отключении устройства от розетки ни в коем случае не тяните за шнур электропитания. Всегда беритесь только за корпус вилки и тяните за него строго перпендикулярно к стене.
- Во избежание травм не пытайтесь приподнимать сушильную машину в одиночку, поскольку она очень тяжелая. Кроме того, вы можете порезать руки об острые края.
- Ни в коем случае не пытайтесь приподнимать или перемещать сушильную машину, держась за ее выступающие детали, поскольку они могут отломаться.
- Не облокачивайтесь на открытую дверцу сушильной машины.
- Для предотвращения образования запаха и плесени после завершения цикла сушки оставьте дверцу сушильной машины немного приоткрытой, чтобы барабан высох естественным образом.
- Не оставляйте никакие металлические предметы в барабане надолго.
- При сильном ударе стекло дверцы может разбиться. Соблюдайте осторожность.



Никогда не пытайтесь открывать сушильную машину во время ее работы. Всегда дожидайтесь полной остановки барабана.

- Если устройство не используется, отключайте его от электросети.
- Следите, чтобы домашние животные не забирались в барабан.
- Не используйте растворители или чистящие средства, которые могут повредить сушильную машину. Обязательно соблюдайте рекомендации и принимайте во внимание предупреждения, приведенные изготовителями чистящих средств.
- Перед перемещением устройства или установкой его на хранение на зиму в неотапливаемом помещении обязательно выливайте всю воду из резервуара для конденсата.
- Ни в коем случае не останавливайте работу сушильной машины до завершения цикла сушки. Если это приходится сделать, немедленно достаньте из барабана все белье и расправьте его, чтобы обеспечить рассеяние тепла.

ОПАСНОСТЬ ПОЖАРА ИЛИ ОЖОГОВ

- Во время цикла сушки стеклянная дверца и задняя панель сушильной машины могут сильно нагреваться. Соблюдайте осторожность, чтобы не обжечься. Не позволяйте детям играть рядом с сушильной машиной. Не касайтесь горячих поверхностей во время и сразу после завершения цикла сушки. Дождитесь их полного остывания.
- Незамедлительно доставайте белье из сушильной машины после завершения цикла сушки или в случае отключения электропитания во время цикла сушки. Оставленное в барабане белье может привести к пожару. После извлечения высушенного белья из барабана развесьте или разложите его, чтобы обеспечить рассеяние тепла.
- Для защиты сушильной машины в случае перегрева используется система автоматического отключения. Эта система отключает сушильную машину при слишком сильном повышении температуры.
- Автоматическая система защиты от перегрева может сработать при засорении ворсового фильтра. В этом случае очистите фильтр, дождитесь остывания сушильной машины и повторно запустите ее. Если сушильная машина не запускается, обратитесь в сервисный центр.
- В этом устройстве используется экологически безопасный, но горючий хладагент R290. Соблюдайте осторожность, чтобы не повредить контур циркуляции хладагента.
- Нарушение правил утилизации хладагента может привести к пожару или отравлению. Утилизируйте устройство правильно.

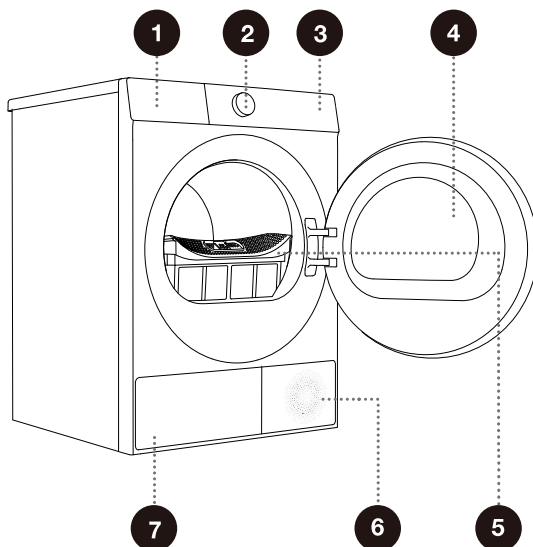
ОБЕСПЕЧЕНИЕ БЕЗОПАСНОСТИ ДЕТЕЙ

- Это устройство могут использовать дети в возрасте 8 лет и старше, лица со сниженными физическими, сенсорными или умственными способностями, а также лица, обладающие недостаточным опытом и знаниями, при условии, что они находятся под наблюдением или же получили все необходимые инструкции по безопасному использованию устройства и понимают возможные опасности.
- Дети могут выполнять очистку и техническое обслуживание сушильной машины, но только под наблюдением взрослых.
- Следите, чтобы дети не играли с устройством.
- Не позволяйте детям в возрасте до 3 лет подходить близко к устройству или держите их под постоянным наблюдением.
- Прежде чем закрывать дверцу сушильной машины и запускать программу, убедитесь, что в барабане нет ничего, кроме белья. Убедитесь, что ребенок не забрался внутрь устройства и не закрыл за собой дверцу.
- Не оставляйте дверцу устройства открытой. Дети могут повиснуть на ней или забраться внутрь барабана, что может привести к повреждению устройства или травме.
- Упаковочные материалы могут представлять опасность для детей, поэтому храните их в недоступном для детей месте.

ОПИСАНИЕ УСТРОЙСТВА

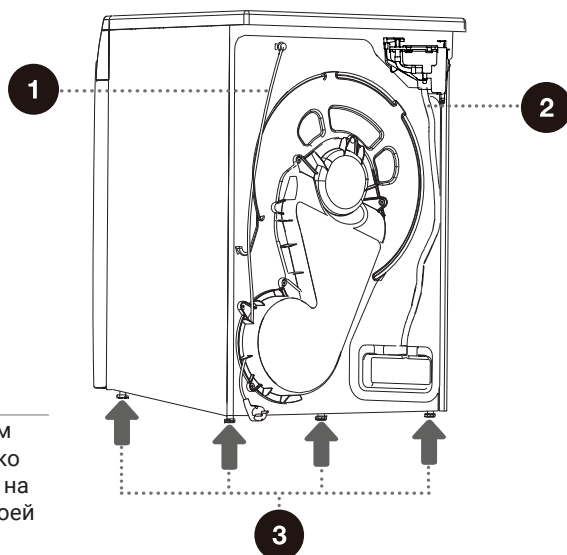
ВИД СПЕРЕДИ

- ❶ Резервуар для конденсата
- ❷ Ручка выбора программы
- ❸ Панель управления
- ❹ Дверца
- ❺ Ворсовый фильтр
- ❻ Вентиляционное отверстие
- ❼ Дверца теплообменника



ВИД СЗАДИ

- ❶ Шнур электропитания
- ❷ Сливной шланг
- ❸ Регулируемые ножки

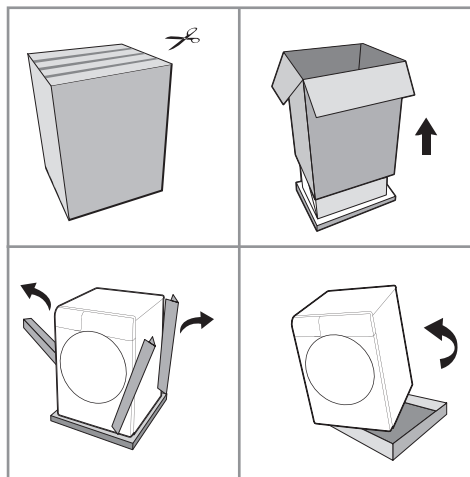


Все изображения в настоящем руководстве приведены только для справки. Ориентируйтесь на фактический внешний вид своей сушильной машины.

ИНСТРУКЦИИ ПО УСТАНОВКЕ

ИЗВЛЕЧЕНИЕ ИЗ УПАКОВКИ

- Сначала извлеките устройство из упаковки и удалите все упаковочные материалы и элементы из пенопласта.



Не забудьте удалить поддон из пенопласта.

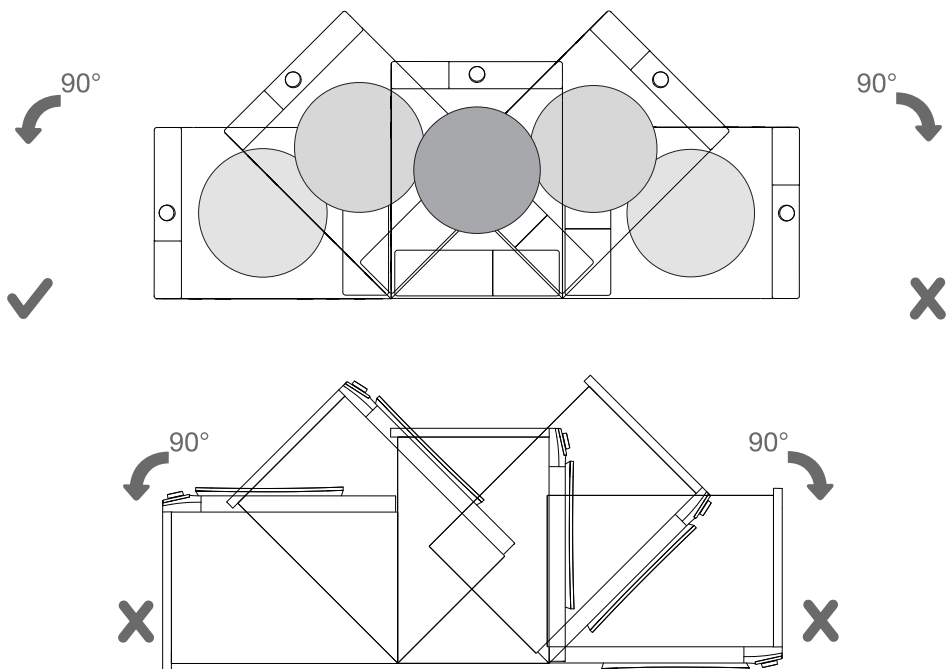
- При удалении элементов упаковки не используйте никакие острые предметы, чтобы не повредить поверхность сушильной машины.
- Храните все упаковочные материалы (полиэтиленовые пакеты и т. д.) в недоступном для детей месте.
- При необходимости упаковать сушильную машину выполните эту процедуру в обратном порядке.
- Проверьте сушильную машину на отсутствие повреждений. В случае обнаружения каких-либо повреждений не устанавливайте и не используйте машину, а незамедлительно обратитесь в службу поддержки клиентов.

- В комплект поставки сушильной машины входят следующие предметы:



Комплект поставки зависит от модели. В комплект поставки вашей сушильной машины могут войти какие-либо дополнительные аксессуары.

- Для обеспечения вашей безопасности и продления срока службы сушильной машины используйте только разрешенные изготовителем аксессуары и компоненты.
- Изготовитель не несет ответственности за поломку устройства или несчастные случаи, возникшие в результате использования нерекондованных компонентов или запчастей.
- Если во время транспортировки, установки или проведения технического обслуживания устройство необходимо положить, положите его на левый бок (если стоять лицом к передней панели).



ТРЕБОВАНИЯ К МЕСТУ УСТАНОВКИ

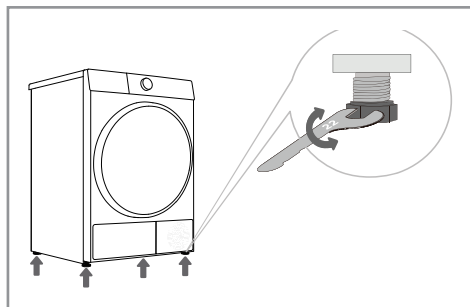
- Установите устройство на прочную ровную поверхность.
- Поверхность должна быть сухой и чистой, чтобы устройство не могло самопроизвольно смещаться.
- Следите, чтобы нижняя поверхность регулируемых ножек оставалась чистой.
- Помещение, в котором будет установлена сушильная машина, должно хорошо вентилироваться, и в нем должна поддерживаться температура от 10 до 25 °C. При использовании сушильной машины при более низких температурах окружающей среды внутри нее может образовываться конденсат.
- Ни в коем случае не устанавливайте сушильную машину, где температура может опускаться ниже 0 °C. Лед в резервуаре для конденсата и в насосе может повредить сушильную машину.
- Во время работы сушильная машина может сильно нагреваться. Поэтому не устанавливайте ее в очень маленьком помещении. В противном случае процесс сушки будет более долгим из-за проблем с циркуляцией воздуха.
- Освещение в помещении должно быть достаточным, чтобы можно было прочитать информацию на дисплее и на панели управления.
- Не устанавливайте сушильную машину за запирающейся или раздвижной дверью, а также за дверью с петлями на противоположной стороне от устройства. Установите сушильную машину таким образом, чтобы ее дверцу можно было полностью открыть.



Не устанавливайте сушильную машину на ковер с длинным ворсом, который может препятствовать циркуляции воздуха.

РЕГУЛИРУЕМЫЕ НОЖКИ

Для выравнивания устройства используйте строительный уровень и гаечный ключ на 22 мм.



- Выровняйте устройство, поворачивая четыре регулируемые ножки. Высоту регулируемых ножек можно изменять на 1 см.
- Отрегулировав высоту ножек, затяните контргайки гаечным ключом против часовой стрелки (как показано на рисунке).

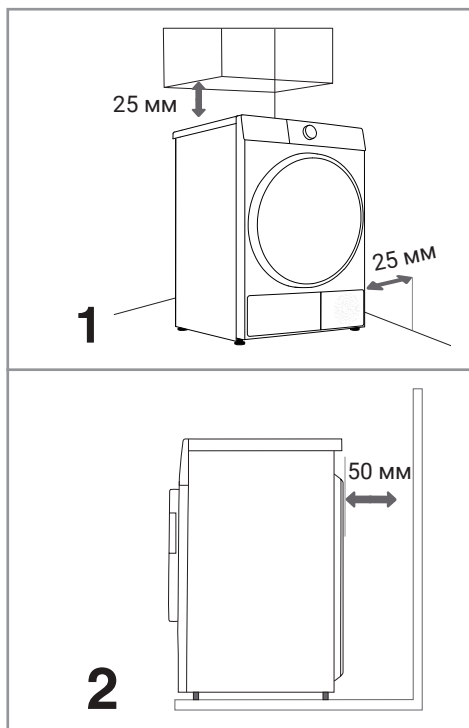


Если не выровнять сушильную машину, она может сильно вибрировать, самопроизвольно смещаться и издавать громкий шум. Повреждения, возникшие в результате плохого выравнивания сушильной машины, не попадают под действие гарантии.

- Иногда во время работы сушильной машины могут возникать необычные или слишком громкие шумы. В большинстве случаев появление таких шумов указывает на то, что машина была плохо выровнена.

ТРЕБОВАНИЯ К ЗАЗОРАМ

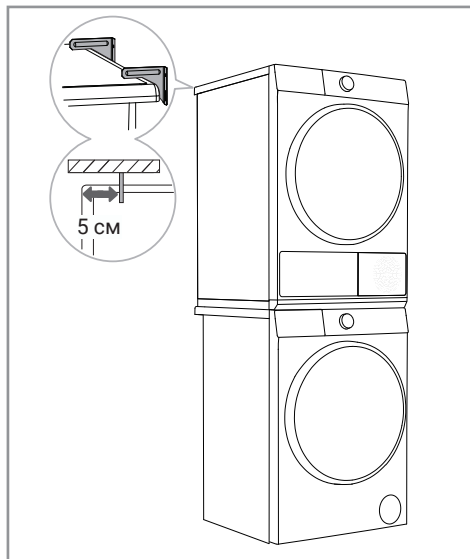
- Сушильная машина не должна касаться стен или стоящей рядом мебели.
- Для оптимальной работы устройства рекомендуется обеспечить минимальное расстояние до стен в соответствии с указаниями на рисунках. Если это расстояние будет меньше, сушильная машина может перегреваться.



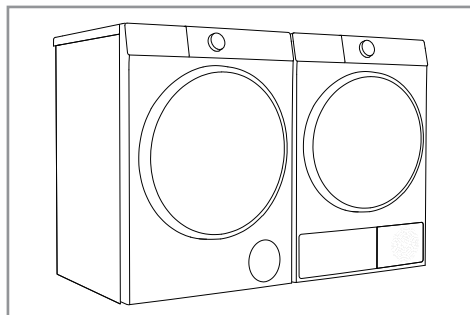
Ни в коем случае не перекрывайте вентиляционные отверстия на задней и передней панелях сушильной машины.

УСТАНОВКА В КОЛОННУ НА СТИРАЛЬНУЮ МАШИНУ

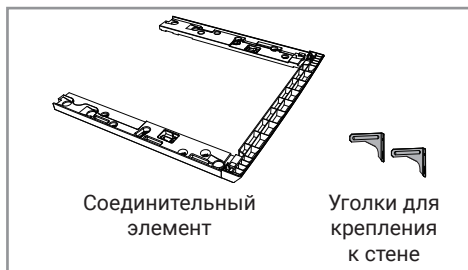
- Установить эту сушильную машину в колонну можно только на стиральную машину Weissgauff с использованием соединительного элемента Weissgauff.



- Выполните установку в строгом соответствии с инструкциями в руководстве по эксплуатации.
- Кроме того, сушильную машину можно установить рядом со стиральной.



Соединительный элемент (приобретается дополнительно)



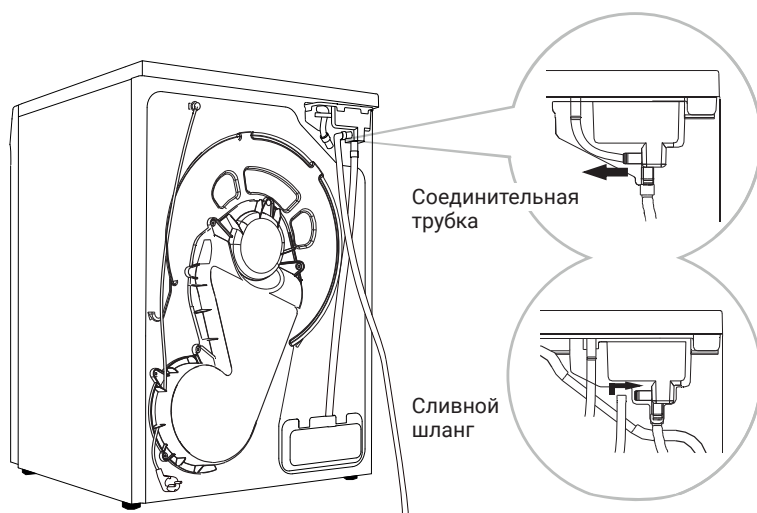
- Используйте только оригинальные аксессуар.
- Для приобретения соединительного элемента обратитесь в компанию Weissgauff или к ее торговому представителю.
- При выборе соединительного элемента руководствуйтесь следующими рекомендациями.

Глубина сушильной машины (мм)	Глубина стиральной машины (мм)	Соединительный элемент
510	470–510	WSK 40300



Установку сушильной машины в колонну на стиральную машину необходимо выполнять по меньшей мере вдвоем.

ПОДСОЕДИНЕНИЕ СЛИВНОГО ШЛАНГА



- Если к сушильной машине не подсоединить сливной шланг, то удаляемая из одежды вода будет накапливаться в резервуаре для конденсата, и ее будет необходимо выливать после каждого цикла сушки.
 - Если рядом с местом установки сушильной машины расположено сливное отверстие или же сушильная машина установлена в колонну на стиральную, для отвода воды непосредственно в канализацию к ней можно подсоединить сливной шланг, входящий в комплект поставки.
 - Чтобы подсоединить сливной шланг:
 - Отсоедините соединительную трубку на задней части резервуара для конденсата. После этого она будет просто свободно висеть в задней части сушильной машины.
 - Подсоедините вместо соединительной трубки сливной шланг, входящий в комплект поставки сушильной машины. Убедитесь, что подсоединение выполнено надежно, а затем подсоедините другой конец сливного шланга к сливному отверстию.
-
- Если вы решили использовать сливной шланг для отвода конденсата напрямую в сливное отверстие, убедитесь, что этот шланг подсоединен правильно.
- После подсоединения сливного шланга водяной конденсат будет сливаться напрямую в канализацию, и его не придется выливать из резервуара после каждого использования.
 - Используйте только сливной шланг из комплекта поставки этой сушильной машины.
 - Не перекручивайте и не передавливайте сливной шланг. В противном случае нормальное отведение конденсата будет затруднено.
 - Сливной шланг не должен располагаться выше корпуса сушильной машины. В противном случае вода не будет сливаться.
 - Если сливной шланг слишком длинный, лишнюю часть можно отрезать.
 - Конец сливного шланга не должен погружаться в воду, чтобы не происходило ее обратное всасывание.

ТРАНСПОРТИРОВКА ПОСЛЕ УСТАНОВКИ

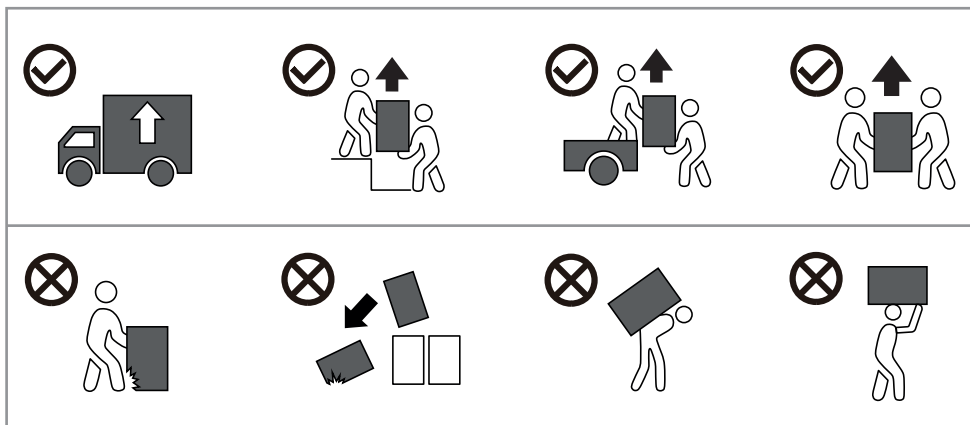
- Чтобы перевезти уже установленную сушильную машину в другое место, сначала извлеките вилку из розетки, отсоедините сливной шланг и плотно закройте дверцу.



После каждого цикла сушки внутри устройства может оставаться небольшое количество конденсата. Чтобы слить скопившуюся внутри машины воду и предотвратить повреждение устройства во время транспортировки, включите сушильную машину, выберите любую программу и запустите ее примерно на полминуты.

- Если транспортировать сушильную машину в вертикальном положении невозможно, положите ее на левый бок.
- Упакуйте машину, по возможности используя оригинальные упаковочные материалы (полиэтиленовые пакеты, пенопласт и т. д.).
- Устройство очень тяжелое, поднимайте и переносите его по меньшей мере вдвоем. Во время перемещения не беритесь за выступающие детали, такие как дверца или верхняя крышка, чтобы не отломать и не повредить их.
- Прежде чем подключать сушильную машину к электросети после транспортировки, подождите по меньшей мере 2 часа. Установка и подключение сушильной машины должны выполняться квалифицированными специалистами.
- Перед повторным подключением устройства внимательно прочтите инструкции по установке. Ущерб, возникший в результате несоблюдения инструкций по установке, подключению и эксплуатации, не попадает под действие гарантии.
- Если транспортировка сушильной машины была выполнена с нарушением инструкций, перед ее подключением к электросети подождите по меньшей мере 24 часа. Несоблюдение этого требования может привести к поломке теплового насоса, которая не попадает под действие гарантии. Соблюдайте осторожность, чтобы не повредить систему охлаждения.


ПРАВИЛА ТРАНСПОРТИРОВКИ



ПАНЕЛЬ УПРАВЛЕНИЯ



1 Положение выключения питания

- Поверните ручку выбора программы в это положение, чтобы выключить сушильную машину после завершения цикла сушки.
- Повернув ручку в положение , можно также при необходимости выключить сушильную машину во время выполнения программы сушки.

2 Кнопка «Старт/Пауза»

- Нажмите эту кнопку, чтобы запустить или приостановить выполнение программы сушки.
- Если дверца не закрыта или не заблокирована, запустить выполнение программы будет невозможно.

3 Ручка выбора программы

- Поверните эту ручку, чтобы выбрать подходящую программу сушки.
- См. рекомендации по выбору программ сушки в разделе «Программы сушки».

4 Кнопка «Время +»

- Нажмите эту кнопку, чтобы увеличить время сушки для выбранной программы.
- Это можно сделать только для программ сушки по времени. Изменить время для программ, которые завершаются после высушивания белья, невозможно.
- Для разных программ доступны разные настройки времени сушки.
- Выберите наиболее подходящее время сушки. Если настроить слишком короткое время сушки, белье может не высохнуть.

5 Кнопка «Время -»

- Нажмите эту кнопку, чтобы уменьшить время сушки для выбранной программы.
- Это можно сделать только для программ сушки по времени. Изменить время для программ, которые завершаются после высушивания белья, невозможно.


- Для разных программ доступны разные настройки времени сушки.
- Выберите наиболее подходящее время сушки. Если настроить слишком короткое время сушки, белье может не высохнуть.


6 Кнопка «Без складок»


- Функция «Без складок» позволяет предотвратить образование складок и заломов на одежде в случаях, когда после завершения программы сушки вы не сможете сразу же достать белье из машины. Это происходит за счет периодического вращения барабана.
- Выберите программу сушки и нажмите эту кнопку. Загорается индикатор . После завершения программы сушки машина автоматически перейдет в режим «Без складок».
- Нажмите эту кнопку еще раз, чтобы отключить функцию «Без складок».
- Если в режиме «Без складок» нажать любую кнопку, повернуть ручку или открыть дверцу, эта функция отключается.
- Она отключается автоматически через 12 часов, если в течение этого времени вы не выполните никакое из этих действий.


7 Кнопка «Уровень сушки»

- Эта кнопка позволяет настроить результат выполнения программы.
- При первом нажатии этой кнопки отображается настроенный в настоящий момент уровень сушки. Чтобы его изменить, продолжайте нажимать эту кнопку. Доступны следующие уровни сушки:

 **Экстра сушка:** после цикла сушки белье можно положить в шкаф.


 **Сушка в шкафу:** после сушки одежду можно сразу же надеть.

 **Сушка под утюг:** после цикла сушки белье остается слегка влажным для облегчения процесса глаженья.

 Доступные для выбора уровни сушки зависят от выбранной программы.



8 Кнопка «Отсрочка старта»

- Эта функция позволяет настроить удобное время окончания цикла сушки.
- Выберите программу, настройте необходимые функции и задайте время окончания цикла сушки.
- При первом нажатии кнопки «Отсрочка старта» вы перейдете в режим настройки отложенного старта. Продолжайте ее нажимать, чтобы задать требуемое время. При каждом нажатии время увеличивается на 1 час. Максимальное время отложенного старта — 24 часа.


 Время отложенного старта — это время до окончания цикла сушки, то есть оно включает время ожидания и время выполнения программы. Поэтому время отложенного старта должно быть больше времени выполнения программы.

- Настроив время отложенного старта, нажмите кнопку «Старт/Пауза», чтобы запустить программу. На этапе ожидания на дисплее горит или мигает индикатор отложенного старта . После начала цикла сушки этот индикатор гаснет.
- Функцию отложенного старта необходимо задать до запуска программы. Чтобы ее отменить, выберите другую программу или нажмите кнопку любой дополнительной функции.
- Чтобы отменить выполнение программы с отложенным стартом после нажатия кнопки «Старт/Пауза», необходимо выключить сушильную машину и включить ее повторно.

4 + 5 Функция блокировки от детей

- Для предотвращения случайного включения сушильной машины детьми и обеспечения их безопасности в ней предусмотрена функция блокировки от детей.
- Нажмите одновременно кнопки «Время +» и «Время –» и удерживайте их некоторое время, пока на дисплее не загорится индикатор блокировки от детей , означающий, что эта функция активирована.
- Чтобы отключить функцию блокировки от детей, повторите эту процедуру.
- После включения блокировки от детей все элементы управления на панели управления блокируются. Можно только выключить сушильную машину, повернув ручку в положение .
- После завершения программы, а также после выключения и повторного включения сушильной машины функция блокировки от детей остается включенной.

5 + 6 Отключение звуковых сигналов

- Эта функция позволяет отключить все звуки, кроме предупреждающих сигналов, и снизить шум, издаваемый машиной во время работы.
- В режиме ожидания, приостановки или выполнения программы нажмите одновременно кнопки «Время –» и «Без складок» и удерживайте их в течение некоторого времени, пока не загорится индикатор , означающий, что функция «Без звука» включена.
- Чтобы отключить функцию «Без звука» и включить все звуковые сигналы, повторите эту процедуру.
- После завершения программы, а также после выключения и повторного включения сушильной машины функция «Без звука» остается включенной.

9 Дисплей

- На дисплее отображаются оставшееся время выполнения программы, время отложенного старта, коды ошибок и прочая информация.
- Отображаемое время до завершения цикла сушки может отличаться от фактического времени выполнения программы. Время сушки может автоматически корректироваться с учетом различных факторов, таких как тип тканей, количество белья, настроенный уровень сушки и температура окружающей среды.

Описание индикаторов

	Индикатор функции «Без складок» Загорается при выборе этой функции.
	Индикатор напоминания об очистке ворсового фильтра Этот индикатор начинает мигать, когда необходимо очистить фильтр от ворса и грязи.
	Индикатор резервуара для конденсата Этот индикатор начинает мигать, когда необходимо вылить воду из резервуара для конденсата.

ПРОГРАММЫ СУШКИ

Программа	Описание программы	Макс. загрузка	Тип сушки	
			До полного высушивания	По времени
Гипоаллергенная	Программа для сушки белья на высокой температуре для удаления аллергенов, например пылевых клещей.	2,0 кг		✓
Детская одежда	Программа специально разработана для сушки детской одежды.	2,0 кг	✓	
Авторежим	Программа подходит для сушки белья из прочных синтетических и хлопчатобумажных тканей одинаковой толщины.	3,5 кг	✓	
Спортивная одежда	Программа подходит для сушки уличной и спортивной одежды из синтетических тканей.	2,0 кг	✓	
Пуховик	Программа подходит для сушки пуховых изделий (например, подушек и пуховиков).	2,0 кг	✓	
Домашний текстиль	В этой программе имеется функция, позволяющая предотвратить спутывание больших предметов одежды, поэтому она подходит для сушки крупных текстильных изделий.	2,5 кг	✓	
Полотенца	Программа подходит для сушки белья из прочных тканей (флисовых пледов, кухонных полотенец и т. д.)	3,5 кг	✓	
Эко	Программа подходит для сушки обычного хлопчатобумажного белья.	7 кг	✓	
Хлопок	Программа подходит для сушки более прочного хлопчатобумажного белья.	7 кг	✓	
Синтетика	Программа подходит для сушки белья из хлопчатобумажных и синтетических тканей.	3,5 кг	✓	
Освежить	Это уходовая программа для освежения сухой одежды. При ее использовании нагрев не включается.	—		✓

Программа	Описание программы	Макс. загрузка	Тип сушки	
			До полного высушивания	По времени
Шерсть	Программа предназначена для сушки изделий из шерсти и прочих изделий, требующих деликатного обращения.	1,0 кг		✓
Быстрая 30'	Программа позволяет быстро высушить небольшое количество белья из тонких тканей.	0,5 кг	✓	
Рубашки	Программа разработана для сушки рубашек из хлопчатобумажных, льняных, синтетических или смесовых тканей.	2,0 кг	✓	
Сушка по времени	Программа позволяет полностью высушить белье из прочных тканей. При выборе этой программы функция автоматического определения остаточной влажности не включается. Настройте правильное время сушки, чтобы одежда высохла полностью, но не пересохла. Пересушенная одежда выглядит более мятой.	—		✓



Если одежда высохла недостаточно хорошо, выберите более подходящую программу сушки или измените настройки.

ДОПОЛНИТЕЛЬНЫЕ НАСТРОЙКИ И ФУНКЦИИ

- Для всех программ имеются стандартные настройки, однако пользователь может изменить некоторые функции.
- Большинство функций можно настроить только в режиме ожидания, то есть до запуска программы кнопкой «Старт/Пауза». После запуска программы изменить большинство настроек невозможно.
- Чтобы изменить настройки для выбранной программы, нажмите кнопку соответствующей функции, внесите необходимые изменения и только потом нажмите кнопку «Старт/Пауза».
- Доступные для изменения настройки и функции зависят от конкретной программы сушки (см. следующую таблицу). Если для выбранной программы изменить какую-то функцию невозможно, соответствующий индикатор не загорается, а при нажатии кнопки этой функции подается звуковой сигнал.

ВЫБОР ДОПОЛНИТЕЛЬНЫХ ФУНКЦИЙ

Тип сушки	Программа	Время +	Время -	Без складок	Уровень сушки	Отложенный старт	Блокировка от детей	Без звука
Сушка до полного высыхания	Детская одежда	—	—	✓	✓	✓	✓	✓
	Авторежим	—	—	✓	✓	✓	✓	✓
	Спортивная одежда	—	—	✓	✓	✓	✓	✓
	Пуховик	—	—	✓	✓	✓	✓	✓
	Домашний текстиль	—	—	✓	✓	✓	✓	✓
	Полотенца	—	—	✓	✓	✓	✓	✓
	Эко	—	—	✓	—	✓	✓	✓
	Хлопок	—	—	✓	✓	✓	✓	✓
	Синтетика	—	—	✓	✓	✓	✓	✓
	Быстрая 30'	—	—	✓	—	✓	✓	✓
	Рубашки	—	—	✓	✓	✓	✓	✓
Сушка по времени	Гипоаллергенная	✓	✓	✓	—	✓	✓	✓
	Освежить	✓	✓	✓	—	✓	✓	✓
	Шерсть	✓	✓	✓	—	✓	✓	✓
	Сушка по времени	✓	✓	✓	—	✓	✓	✓

✓ Доступно для выбора

— Недоступно для выбора

ПОРЯДОК РАБОТЫ

ПЕРЕД ПЕРВЫМ ИСПОЛЬЗОВАНИЕМ

- Убедитесь, что сушильная машина не подключена к электросети.
- Откройте дверцу и протрите барабан влажной мягкой тряпкой.



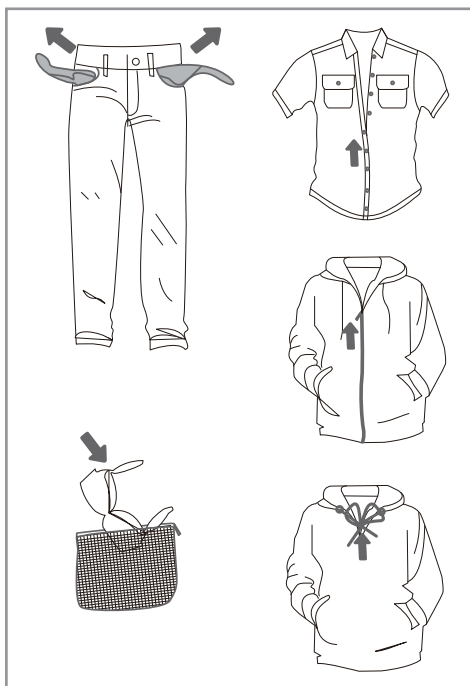
Не используйте растворители или чистящие средства, которые могут повредить сушильную машину. Неукоснительно соблюдайте рекомендации и принимайте во внимание предупреждения, приведенные изготовителями чистящих средств.

- Перед первым использованием сушильной машины после ее установки подождите по меньшей мере 24 часа.

ПОДГОТОВКА БЕЛЬЯ К СУШКЕ

- Рассортируйте белье по типу и толщине тканей с учетом информации на ярлыках с инструкциями по уходу.
- Достаньте все из карманов, снимите с одежды все металлические аксессуары, которые могут повредить одежду и устройство. Застегните все застежки (пуговицы, молнии, крючки и т. д.). Выверните одежду с пуговицами наизнанку. Завяжите все пояса, шнурки и завязки.
- Положите все изделия из деликатных тканей, а также все мелкие легкие предметы в мешок для стирки и сушите вместе с другим бельем.
- Выверните одежду, сшитую из тканей с длинным ворсом или украшенную принтами, бисером или вышивкой, наизнанку.

- В сушильной машине не рекомендуется сушить белье из деликатных тканей, которые могут повредиться во время сушки.
- Во избежание повреждений не сушите в сушильной машине следующие изделия:
 - одежду и иные изделия из кожи;
 - одежду из тканей, обработанных воском или требующих специального ухода;
 - одежду из тканей с большим содержанием шерсти, а также одежду с декором из пластмассы или металла;
 - одежду, украшенную блестками, пайетками или стразами;
 - одежду с металлическими элементами, неустойчивыми к коррозии.

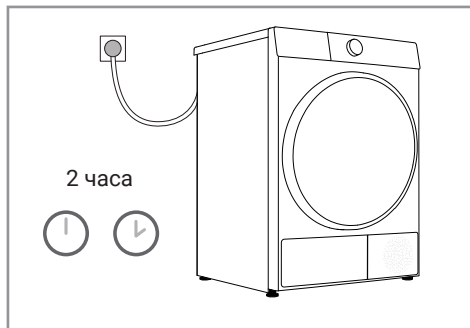


- Обязательно обращайтесь внимание на информацию на ярлыках с инструкциями по уходу за текстильными изделиями. Символы на ярлыках помогут выбрать подходящий режим сушки и не повредить вашу одежду.

 Тип стирки	 Машинная, обычная/ хлопок	 Машинная, щадящая	 Машинная, деликатная	 Только ручная	 Не стирать	 Не отжимать
 Температура стирки	 30 °C	 40 °C	 50 °C	 60 °C	 70 °C	 95 °C
	 30 °C	 40 °C	 50 °C	 60 °C	 70 °C	 95 °C
 Отбеливание	 Любой отбеливатель	 Только бесхлорные отбеливатели	 Хлорные отбеливатели разрешены	 Не отбеливать		
 Тип сушки в барабане	 Нормальная/хлопок/ прочные ткани	 Щадящая сушка без складок	 Деликатная сушка	 Не сушить в барабане		
 Температура сушки в барабане	 Высокая температура	 Средняя температура	 Низкая температура	 Без нагрева		
 Способ сушки	 Вертикально в подвешенном состоянии	 Вертикально без отжима	 Горизонтально в расправленном состоянии	 Сушить в тени		
 Глажение	 Высокая температура	 Средняя температура	 Низкая температура	 Не гладить		
 Химчистка	 Химчистка любыми растворителями	 Химчистка раство- рителями на основе перхлорэтилена	 Химчистка только фреонами или уйит-спиритом	 Химчистка запрещена		

ПОДКЛЮЧЕНИЕ К ЭЛЕКТРОСЕТИ

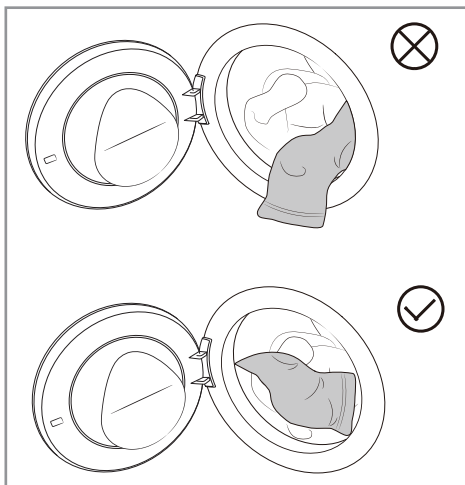
- Прежде чем подключать сушильную машину к электросети после ее установки, необходимо подождать по меньшей мере 2 часа.



- Это устройство необходимо подключить к заземленной сетевой розетке. Заземление сетевой розетки должно быть выполнено с соблюдением всех действующих нормативных требований.
- Между устройством и розеткой не должно быть никаких препятствий.
- Убедитесь, что параметры электросети соответствуют требованиям к электропитанию сушильной машины. Все основные параметры устройства приведены на паспортной табличке.
- Для защиты устройства от удара молнии рекомендуется использовать устройство защиты от перегрузки по напряжению.
- Не подключайте устройство к розетке через удлинитель.
- Не подключайте устройство к розетке, рассчитанной только на низковольтные электробытовые приборы.
- Не касайтесь сетевой вилки мокрыми или влажными руками.

РАЗМЕЩЕНИЕ БЕЛЬЯ В БАРАБАНЕ

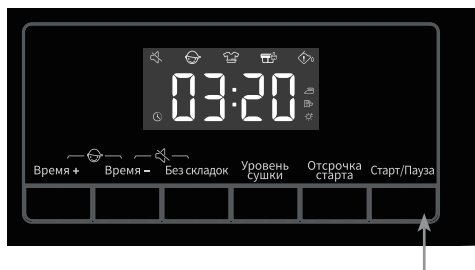
- Откройте дверцу сушильной машины, убедитесь, что в барабане нет никаких посторонних предметов и свободно разместите белье в барабане.
- Закройте дверцу сушильной машины. Вы должны услышать щелчок, означающий, что дверца закрыта полностью.
- Не перегружайте сушильную машину. См. информацию о максимальной загрузке в таблице программ сушки. Если барабан переполнен, на одежде будет больше складок и заломов, а эффективность сушки может быть снижена.
- Следите, чтобы белье полностью лежало в барабане и не застряло в дверце.



- Кладите в сушильную машину только хорошо отжатое белье (рекомендуется отжать белье в стиральной машине на скорости не менее 800 об/мин).
- Перед помещением в барабан крупных текстильных изделий (постельного белья, покрывал и т. д.) их необходимо обязательно расправить.



ЗАПУСК ПРОГРАММЫ СУШКИ

- Подключите сушильную машину к электросети и поворотом ручки выберите наиболее подходящую программу сушки с учетом типа белья и требуемого уровня его высушивания.
- Настройте дополнительные функции и нажмите кнопку «Старт/Пауза», чтобы запустить цикл сушки.



- Во время цикла сушки дверцу можно в любой момент открыть, чтобы добавить или достать белье. Закрыв дверцу, нажмите кнопку «Старт/Пауза», чтобы возобновить цикл сушки.

ЗАВЕРШЕНИЕ ЦИКЛА СУШКИ

- После завершения цикла сушки подается звуковой сигнал и на дисплее отображается сообщение «End».
- Выключите сушильную машину, повернув ручку в положение , откройте дверцу и достаньте белье из барабана.
- Если после завершения программы в течение некоторого времени не выполнять никакие действия, сушильная машина отключается автоматически. В этом случае, когда вы будете доставать белье из барабана, не забудьте повернуть ручку в положение .
- После каждого цикла сушки необходимо вылить воду из резервуара для конденсата и очистить ворсовый фильтр. См. инструкции в главе «Чистка и техническое обслуживание».

РЕКОМЕНДАЦИИ ПО ИСПОЛЬЗОВАНИЮ

- Для обеспечения максимально экономичной сушки белья соблюдайте рекомендации по загрузке для каждой программы.
- Мы не рекомендуем сушить в машине особо деликатное белье, которое может деформироваться в процессе сушки.
- Если белье будет сушиться в машине, то при стирке можно отказаться от использования кондиционера, потому что после сушильной машины белье становится мягким и гладким.
- Чтобы сократить время сушки и снизить потребление электроэнергии, белье перед сушкой следует тщательно отжать на максимально возможной для него скорости.
- Выбор подходящей программы сушки позволяет избежать пересушивания белья: его будет легче гладить и ткань не будет садиться.
- Регулярная очистка фильтров позволяет сократить время сушки и снизить потребление электроэнергии.
- При сушке малого количества белья датчик может неправильно определять фактический уровень влаги в белье. Если вам требуется высушить один-два предмета одежды, выбирайте программы сушки по времени.

ЧИСТКА И ТЕХНИЧЕСКОЕ ОБСЛУЖИВАНИЕ



Регулярное техническое обслуживание может продлить срок службы сушильной машины. Перед проведением любых работ обязательно отключайте сушильную машину от электросети.

- Дети могут выполнять очистку и техническое обслуживание сушильной машины, но только под наблюдением взрослых.
- Не используйте для очистки устройства агрессивные химические вещества, абразивные чистящие средства или растворители, поскольку они могут повредить декоративное покрытие сушильной машины.
- В сушильной машине предусмотрена система фильтрации, состоящая из нескольких фильтров и предотвращающая попадание мусора и посторонних предметов в теплообменник. Эти фильтры необходимо регулярно очищать.
- Ни в коем случае не включайте сушильную машину, если фильтры не установлены на место или повреждены. При отсутствии фильтров в теплообменник будет попадать много мусора и ворса, что может привести к неисправностям или поломкам сушильной машины.

ОЧИСТКА УПЛОТНИТЕЛЯ ДВЕРЦЫ

- Регулярно проверяйте уплотнитель дверцы и при необходимости протирайте его влажной тряпкой.
- После использования сушильной машины оставьте дверцу слегка приоткрытой для вентиляции и высушивания.

ОЧИСТКА КОРПУСА



Перед выполнением этой процедуры обязательно отключите сушильную машину от электросети.

- Протирайте внешние поверхности сушильной машины и панель управления влажной мягкой тряпкой. Затем протрите их насухо сухой мягкой тряпкой.
- Не используйте растворители, а также абразивные или иные чистящие средства, которые могут повредить сушильную машину. Обязательно соблюдайте рекомендации и принимайте во внимание предупреждения, приведенные изготовителями чистящих средств.
- Протрите дверцу влажной тряпкой, а затем вытрите ее насухо сухой мягкой тряпкой.

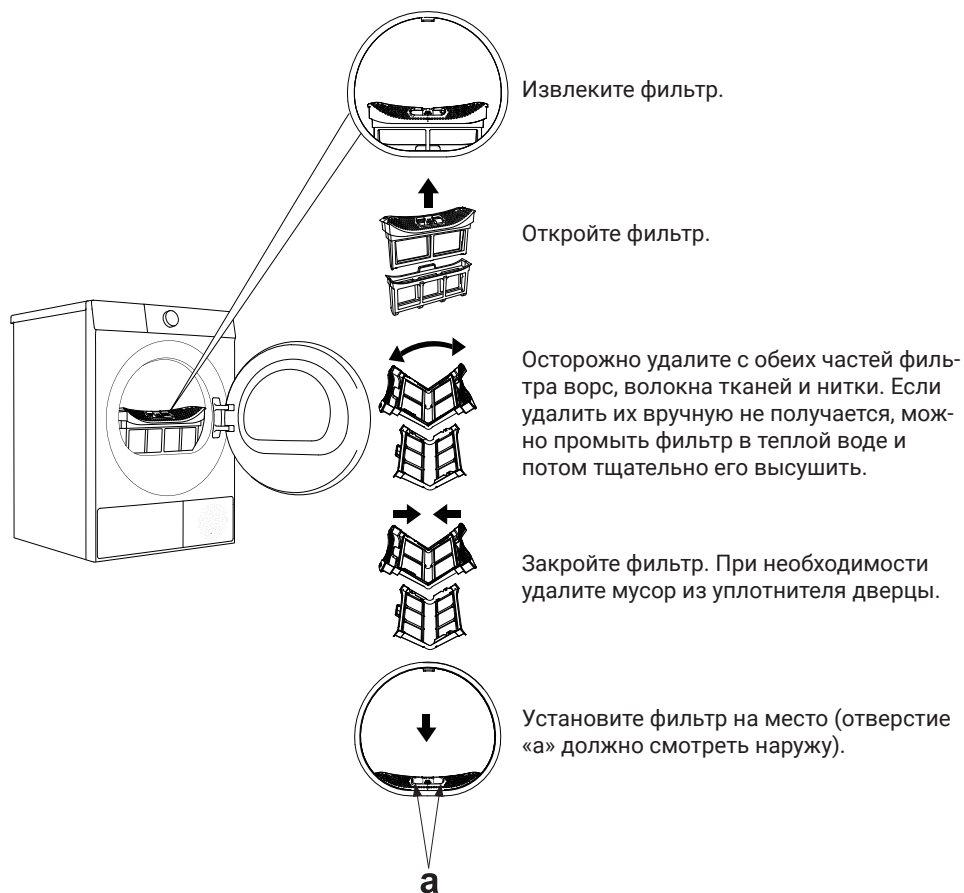


Помните, что тряпка должна быть влажной, а не мокрой.

ОЧИСТКА ВОРСОВОГО ФИЛЬТРА



Ворсовый фильтр рекомендуется очищать после каждого цикла сушки.



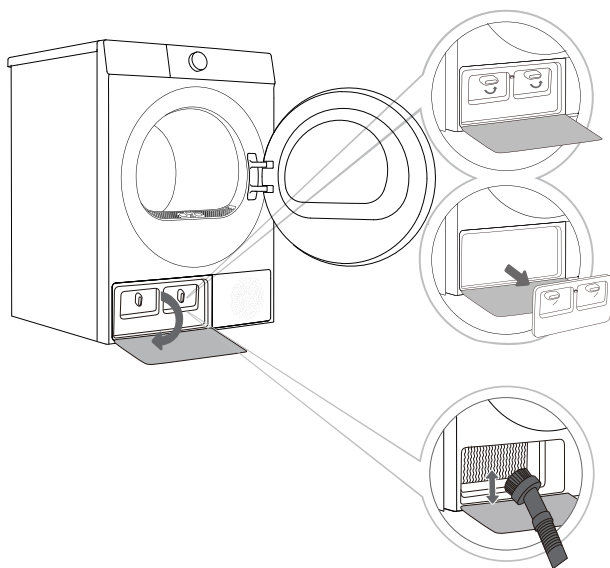
Не используйте сушильную машину, не установив фильтр на место.

- При закрывании фильтра соблюдайте осторожность, чтобы не прищемить пальцы.
- Регулярно очищайте фильтр с соблюдением всех инструкций. В противном случае в нем будет скапливаться ворс, что приведет к ухудшению результатов сушки. Правильная и своевременная очистка фильтра позволяет снизить время сушки и потребление электроэнергии, а также предотвратить возможные неисправности.

ОЧИСТКА ФИЛЬТРА ТЕПЛООВОГО НАСОСА



При очистке этого фильтра из машины может вытекать вода. Поэтому при выполнении этой процедуры рекомендуется положить на пол тряпку.



- Нажмите на защелку дверцы теплообменника, расположенной внизу слева, и откройте дверцу.
- Поверните фиксатор крышки теплообменника в положение «разблокировано».

- Если со временем на теплообменнике образовалась пыль, ее можно удалить пылесосом, мягкой щеткой или иными средствами для удаления пыли. Доступ к теплообменнику открывается после снятия фильтра теплового насоса. Слегка очистите металлические ребра теплообменника щеткой только по направлению сверху вниз.




Не прилагайте слишком большую силу, чтобы не повредить и не погнуть ребра теплообменника. Во избежание травм не касайтесь теплообменника руками.

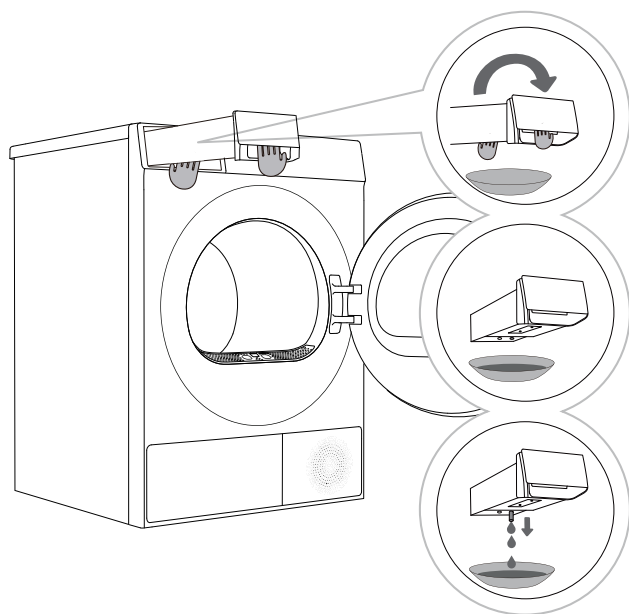
- Установите крышку теплообменника на место, закрепите ее фиксатором и закройте дверцу теплообменника.
- Во избежание травм не касайтесь металлических деталей теплообменника голыми руками. При очистке теплообменника обязательно надевайте защитные перчатки.
- Неправильная очистка металлических ребер теплообменника может привести к серьезному повреждению сушильной машины. Не надавливайте на металлические ребра никакими твердыми предметами (например, пластмассовой насадкой пылесоса).



Очистку теплообменника рекомендуется производить не реже чем каждые 20 циклов сушки.

ВЫЛИВАНИЕ ВОДЫ ИЗ РЕЗЕРВУАРА ДЛЯ КОНДЕНСАТА

При заполнении резервуара для конденсата цикл сушки автоматически приостанавливается и на дисплее загорается индикатор . Чтобы вылить воду из резервуара, выполните следующую процедуру.



- Выдвините резервуар для конденсата двумя руками, как показано на рисунке.
- Переверните резервуар вверх ногами над раковиной или любым удобным контейнером и вылейте из него всю воду.
- Установите резервуар для конденсата на место.



Выливайте воду из резервуара для конденсата после каждого цикла сушки.

- Эта вода не пригодна для питья или приготовления пищи. После тщательной фильтрации ее можно использовать для глаженья.
- Не добавляйте в резервуар для конденсата никакие химические вещества или ароматизаторы.

ПОИСК И УСТРАНЕНИЕ НЕИСПРАВНОСТЕЙ

- В сушильной машине предусмотрены различные автоматические функции обеспечения безопасности, позволяющие своевременно выявлять неисправности и оперативно предпринимать меры по их устранению.
- Речь обычно идет о небольших проблемах, которые можно быстро устранить.
- Если нормальная работа сушильной машины невозможна, на дисплее отображается соответствующий код ошибки. В этом разделе приведены рекомендации по устранению возможных неисправностей.



Если устранить проблему самостоятельно в соответствии с приведенными инструкциями не получается, обратитесь в сервисный центр.

- Не выполняйте ремонт самостоятельно и не обращайтесь для проведения ремонта к случайным лицам. Ответственность за любые отрицательные последствия, возникшие в результате такого ремонта, ложится на владельца сушильной машины.

Проблема	Причины и способ устранения
Сушильная машина не включается.	<ul style="list-style-type: none">• Проверьте подключение к электросети.• Возможно, перегорел предохранитель, сработал автоматический выключатель или произошло отключение электропитания.
Программа сушки не запускается.	<ul style="list-style-type: none">• Проверьте правильность настройки программы.• Убедитесь, что в барабане есть белье.• Убедитесь, что дверца закрыта как следует.• Проверьте, была ли нажата кнопка «Старт/Пауза».
Слишком длительное время сушки.	<ul style="list-style-type: none">• Проверьте правильность настройки программы.• Возможно, белье в барабане сбилось в большой ком.• Проверьте ворсовый фильтр и при необходимости очистите его.• В некоторых программах после сушки выполняется этап охлаждения белья.
Обратный отсчет времени на дисплее останавливается или изменяется скачками.	<ul style="list-style-type: none">• Оставшееся время сушки может варьироваться в зависимости от типа тканей, веса и влажности белья, а также от условий окружающей среды. Такое поведение не свидетельствует о неисправности.

Проблема	Причины и способ устранения
<p>Отображаемое время выполнения программы отличается от фактического времени.</p>	<ul style="list-style-type: none"> • Для программ, которые останавливаются автоматически после полного высушивания белья, время сушки на дисплее рассчитывается в соответствии с параметрами окружающей среды, начальной влажностью белья, весом белья и типом тканей. При любом изменении этих условий время сушки корректируется автоматически. • Разница между фактическим временем и временем, отображаемым на экране, не свидетельствует о каких-либо неполадках и связана с необходимостью обеспечить наилучшие результаты сушки.
<p>Плохие результаты сушки.</p>	<ul style="list-style-type: none"> • Убедитесь, что белье было выстирано и отжато. • Проверьте правильность настройки программы. • Возможно, вы пытались сушить слишком много белья. • Убедитесь, что белье было правильно рассортировано и вы не пытались сушить вместе быстросохнущее и медленно сохнущее белье. • Возможно, вы сушили одновременно слишком много тяжелых изделий. • Проверьте ворсовый фильтр и при необходимости очистите его.
<p>Белье после сушки очень мягкое.</p>	<ul style="list-style-type: none"> • Вы настроили слишком длительное время сушки. В следующий раз попробуйте сократить время сушки. • Белье оставалось в барабане слишком долго после завершения цикла сушки.
<p>Сушильная машина работает слишком громко.</p>	<ul style="list-style-type: none"> • Возможно, в барабан попали монеты, оторванные пуговицы, гвозди и иные объекты. Незамедлительно извлеките их из барабана. • Проверьте ворсовый фильтр. Удалите все объекты, попавшие внутрь ворсового фильтра. • Убедитесь, что сушильная машина стоит устойчиво и строго горизонтально. • Сушильная машина может издавать звуки при прохождении воздуха через барабан и при работе вентилятора. Это нормально.
<p>После сушки белье село.</p>	<ul style="list-style-type: none"> • Вы нарушили инструкции, приведенные на ярлыке по уходу за одеждой. В будущем сушите такое белье на более низкой температуре.

Проблема	Причины и способ устранения
На белье остался ворс.	<ul style="list-style-type: none"> Ворсовый фильтр не был очищен после предыдущего цикла сушки. Белье было плохо рассортировано. Некоторые ткани образуют больше ворса, и изделия из них следует сушить отдельно от изделий, к которым ворс легко прилипает. В карманах одежды остались салфетки, бумага и т. п.
От сушильной машины исходит неприятный запах.	<ul style="list-style-type: none"> Запах в новой сушильной машине может быть вызван резиновыми деталями, используемыми внутри сушильной машины. Этот запах резины исчезнет сам после нескольких циклов сушки. При стирке белья используйте моющие средства в точном соответствии с рекомендациями их изготовителей. При использовании избыточного количества моющего средства его остатки могут оставаться на белье и стать причиной запаха. На белье может появиться запах, если его оставить на некоторое время в сушильной машине после завершения сушки или в стиральной машине после завершения стирки. Доставайте белье из барабана сразу же после завершения цикла сушки или стирки. Проверьте, нет ли каких-либо запахов в стиральной машине. Если они есть, очистите барабан стиральной машины, следуя инструкциям в руководстве по эксплуатации стиральной машины. Всегда держите ворсовый фильтр в чистоте. Причиной запаха могут стать ворс или грязь, оставшиеся в фильтре. После чистки полностью высушивайте ворсовый фильтр.
После отключения электропитания сушильная машина не запускается.	<ul style="list-style-type: none"> После приостановки выполнения программы изменить настроенные функции невозможно. Если необходимо изменить программу или настроенные параметры или же во время цикла сушки произошло отключение электроснабжения, заново выберите программу и настройте функции и после этого вы сможете запустить сушильную машину.



ПРЕДУПРЕЖДЕНИЕ

Неисправности или поломки, вызванные внешними факторами (например, ударом молнии, перебоями в электроснабжении или стихийными бедствиями) не попадают под действие гарантии.

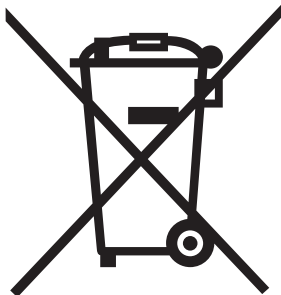
КОДЫ ОШИБОК

- Если сушильная машина не работает, а на дисплее отображается код ошибки, это обязательно означает какую-либо неисправность. В следующей таблице приведены некоторые коды ошибок и возможные меры по их устранению.
- Коды ошибок могут зависеть от модели сушильной машины.

Код ошибки	Описание	Способ устранения
F50/F51	Проблемы с датчиком	<ul style="list-style-type: none">• Обратитесь в сервисный центр.
F21	Ошибка обмена данными между платой управления дисплеем и блоком питания.	<ul style="list-style-type: none">• Выключите сушильную машину и повторно ее включите. Нажмите кнопку «Старт/пауза».• Если ошибка повторяется, обратитесь в сервисный центр.
F22	Ошибка обмена данными между блоком питания и платами управления дисплеем и двигателем.	<ul style="list-style-type: none">• Выключите сушильную машину и повторно ее включите. Нажмите кнопку «Старт/Пауза».• Если ошибка сохраняется, обратитесь в сервисный центр.



При обращении в сервисный центр необходимо назвать модель устройства. Сведения о модели, идентификаторе и серийном номере приведены на паспортной табличке сушильной машины.



ПРАВИЛЬНАЯ УТИЛИЗАЦИЯ ИЗДЕЛИЯ

Эта маркировка указывает, что по истечении срока службы данное изделие не подлежит утилизации вместе с другими бытовыми отходами. Чтобы предотвратить возможный вред для окружающей среды и здоровья людей в результате неконтролируемой утилизации отходов, утилизируйте это изделие ответственно, способствуя таким образом экологически безопасному повторному использованию материальных ресурсов.

Чтобы утилизировать отслужившее свой срок устройство, сдайте его в пункт раздельного сбора отходов электронного оборудования или обратитесь в магазин, где вы приобрели это изделие. Продавец, возможно, может транспортировать это устройство для его экологически безопасной переработки.

Для обеспечения безопасности детей перед утилизацией этого устройства отрежьте шнур электропитания как можно ближе к корпусу.

Данное изделие соответствует директиве ЕС 2012/19/EU по утилизации отходов электрического и электронного оборудования, и на нем нанесено классификационное обозначение отходов электрического и электронного оборудования.

Кроме того, это изделие соответствует директиве ЕС по ограничению использования вредных веществ (2011/56/EU) и не содержит никаких опасных или запрещенных материалов, перечисленных в этой директиве.

УТИЛИЗАЦИЯ УПАКОВОЧНЫХ МАТЕРИАЛОВ

Упаковка предназначена для защиты устройства от повреждений во время транспортировки. Она произведена из пригодных для переработки материалов в соответствии с государственными нормативами по охране окружающей среды. Не утилизируйте упаковочные материалы вместе с обычными бытовыми отходами, а сдайте их в пункт раздельного сбора мусора, адрес которого можно узнать в местных органах власти. Вторичное использование упаковочных материалов позволяет снизить использование сырья в производственном процессе и объем отходов, свозимых на мусорные полигоны.

ТЕХНИЧЕСКИЕ ХАРАКТЕРИСТИКИ

Названия моделей	WD 4948 Heat Pump WD 4948 Heat Pump Grey
Максимальная загрузка	7 кг
Тип сушильной машины	конденсационная
Параметры электросети	220–240 В, 50 Гц
Номинальная мощность	700 Вт
Хладагент	R290 (125 г)
Класс энергоэффективности	A+
Потребление электроэнергии (рассчитано на основе 160 циклов на программе «Хлопок» при полной и частичной загрузке)	235 кВт/год
Класс эффективности конденсации по шкале от G (наименьшая) до A (максимальная)	B
Уровень шума	64 дБ
Вес нетто/брутто	41/44 кг

ГАБАРИТЫ

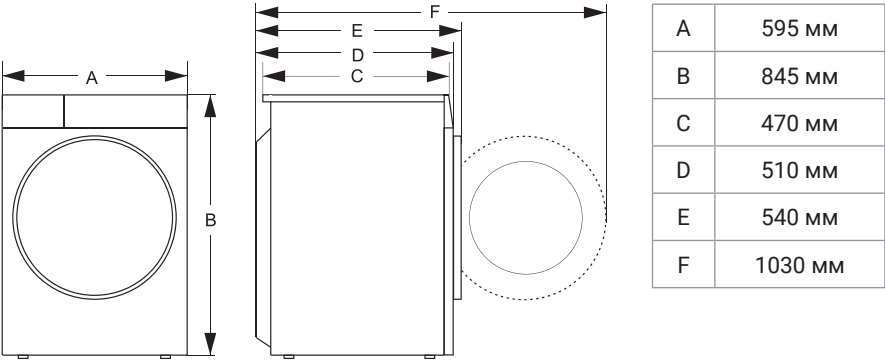


ТАБЛИЦА СТАНДАРТНОГО ЭНЕРГОПОТРЕБЛЕНИЯ

В следующей таблице перечислены значения времени сушки и потребляемой мощности при сушке тестовых партий белья в зависимости от скорости отжима, настроенной в стиральной машине.

Данные были получены при следующих условиях окружающей среды:

- Температура подаваемого воздуха: комнатная
- Влажность подаваемого воздуха: 50–60%
- Температура сушки: стандартная

Программа	Загрузка	Скорость отжима (об/мин)	Потребление электроэнергии (кВт)	Время выполнения программы (ч:мм)
Авторежим	⊖	1200	1,48	2:10
	⊖	1400	0,68	1: 40
	⊖	1400	0,41	1:05
Домашний текстиль	⊖	1400	1,52	2:21
	⊖	1400	1,10	1:50
Детская одежда	⊖	1000	0,56	1:18
Рубашки	⊖	1000	0,42	0:50
Хлопок	⊖	1200	1,95	3:05
	⊖	1400	1,03	1:45
	⊖	1400	0,71	1:20
Синтетика	⊖	1000	0,65	1:20
	⊖	1000	0,46	0:50
Пуховик	⊖	1000	1,55	2:24
Быстрая 30'	⊖	1400	0,31	0:30
Спортивная одежда	⊖	1000	0,83	1:20
Полотенца	⊖	1400	1,63	2:30
	⊖	1400	0,55	1:10
Эко	⊖	1200	1,25	2:55

⊖ — полная загрузка, ⊖ — половинная загрузка, ⊖ — малая загрузка



Из-за отклонений по количеству и типу белья, колебаний напряжения в электросети и отличий в температуре и влажности в помещении значения, измеренные пользователем, могут отличаться от значений, приведенных в таблице.