



DeepL

Подпишитесь на DeepL Pro и переводите документы большого объема.
Подробнее на www.DeepL.com/pro.

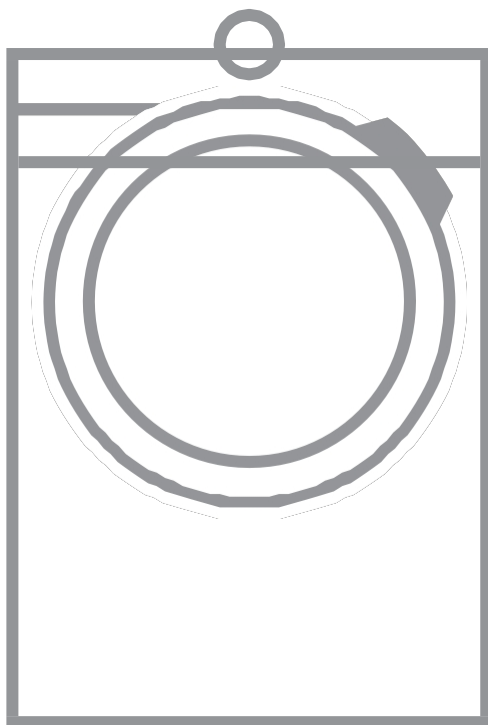
LWR96944B

LT

Инструкция по эксплуатации

Стирально-сушильная машина

РУКОВОДСТВО ПО ЭКСПЛУАТАЦИИ



AEG

СОДЕРЖАНИЕ

1. ИНФОРМАЦИЯ О БЕЗОПАСНОСТИ 3

2. ИНСТРУКЦИИ ПО БЕЗОПАСНОСТИ 6

3. ОПИСАНИЕ ПРОДУКТА 8

4. ТЕХНИЧЕСКИЕ ДАННЫЕ 9

5. УСТАНОВКА 9

6. ПАНЕЛЬ УПРАВЛЕНИЯ 15

7. КОЛЕСО И КНОПКИ 17

8. ПРОГРАММЫ 20

9. ПЕРЕД ПЕРВЫМ 28

10. НАСТРОЙКИ 28

11. ЕЖЕДНЕВНОЕ ИСПОЛЬЗОВАНИЕ 28

12. ЕЖЕДНЕВНОЕ ИСПОЛЬЗОВАНИЕ. СТИРКА И СУШКА 34

13. ЕЖЕДНЕВНОЕ ИСПОЛЬЗОВАНИЕ – ТОЛЬКО СУШКА 35

14. ПУХ В БЕЛЬЕ 37

15. СОВЕТЫ 37

16. ОЧИСТКА И УХОД 40

17. УСТРАНЕНИЕ НЕИСПРАВНОСТЕЙ 48

18. СТОИМОСТЬ 52

19. ЗАЩИТА ОКРУЖАЮЩЕЙ СРЕДЫ 55

ДЛЯ ОТЛИЧНЫХ РЕЗУЛЬТАТОВ

Благодарим вас за выбор этого продукта AEG. Мы создали его так, чтобы он безупречно работал в течение многих лет – в нем используются передовые технологии и полезные уникальные функции, которые облегчат вашу повседневную жизнь. Уделите несколько минут чтению этой инструкции, чтобы воспользоваться всеми представленными в ней советами.

Посетите наш веб-сайт.



Здесь вы найдете советы по эксплуатации, брошюры, информацию об устранении неисправностей, обслуживании и ремонте:
www.aeg.com/support

Зарегистрируйте свой продукт и воспользуйтесь дополнительными услугами:
www.registeraeg.com



Аксессуары, изнашивающиеся и оригинальные запасные части для вашего устройства можно найти здесь:
www.aeg.com/shop

ОБСЛУЖИВАНИЕ КЛИЕНТОВ И ТЕХНИЧЕСКОЕ ОБСЛУЖИВАНИЕ

Всегда используйте оригинальные запасные части.
Обращаясь в сервисный центр, убедитесь, что вы можете предоставить следующую информацию: модель устройства, PNC, серийный номер.

Эту информацию можно найти на панели технических данных.



Предупреждения / предупреждения и информация по безопасности
Общая информация и советы
Информация по охране окружающей среды



Изменения



1. ИНФОРМАЦИЯ О БЕЗОПАСНОСТИ



Перед установкой и использованием устройства внимательно прочтите прилагаемую инструкцию. Производитель не несет ответственности за травмы или ущерб, полученные в результате неправильной установки или использования устройства. Всегда храните инструкцию в безопасном и доступном месте, чтобы при необходимости можно было воспользоваться ею.

1.1 Безопасность детей и уязвимых людей



ПРЕДУПРЕЖДЕНИЕ!

Опасность удушья, травм или потери дееспособности.

- Дети старше 8 лет и лица с физическими, сенсорными или умственными нарушениями, а также лица, не имеющие опыта или знаний, могут использовать данное устройство только под присмотром других лиц или после получения инструкций по безопасному использованию устройства, если они понимают опасности, связанные с его использованием.
- Детей в возрасте от 3 до 8 лет и лиц с тяжелой инвалидностью нельзя оставлять без присмотра и иным образом позволять им добираться до используемого устройства.
- Детей младше 3 лет нельзя оставлять без присмотра или иным образом позволять им добираться до используемого устройства.
- Необходимо присматривать за детьми и следить за тем, чтобы они не играли с устройством.
- Все материалы упаковки следует хранить в недоступном для детей месте и утилизировать надлежащим образом.
- Храните чистящие средства в недоступном для детей месте.
- Не допускайте нахождения несовершеннолетних детей и животных рядом с устройством с открытой дверцей.
- Если устройство оснащено устройством защиты от детей, его необходимо активировать.
- Дети без присмотра не могут выполнять работы по очистке устройства и обслуживанию пользователя.

1.2 Общие требования безопасности

- Это бытовой прибор, предназначенный для стирки и сушки только тех вещей, которые подходят для стирки и сушки в стирально-сушильных машинах.
- Не используйте функцию сушки, если белье было загрязнено промышленными химическими веществами.
- Это бытовой прибор, предназначенный для использования в помещениях, в одном семейном хозяйстве.
- Этот прибор можно использовать в офисах, гостиничных номерах, пансионатах или гостевых домах и других подобных помещениях, где интенсивность использования прибора не превышает обычного бытового использования.
- Не пытайтесь изменить технические характеристики этого устройства.
- Устанавливайте устройство отдельно или под кухонным столом, если есть достаточно места.
- Не устанавливайте устройство за запирающимися дверями, раздвижными дверями или дверями с ручками на противоположной стороне. Также убедитесь, что дверцы устройства могут полностью открываться.
- Подключайте электрический штекер к розетке только после завершения установки устройства. Убедитесь, что штекер электрического кабеля установленного устройства и розетка легко доступны.
- Убедитесь, что нижние вентиляционные отверстия не заблокированы коврами или другими напольными покрытиями.
- ВНИМАНИЕ: Устройство нельзя подключать к источнику питания через внешнее соединение, например, таймер или другую электрическую цепь, которую коммунальные службы регулярно включают и выключают.
- Убедитесь, что в помещении, где установлено устройство, обеспечена надлежащая вентиляция и в помещении не скапливаются газы, выделяемые устройствами, работающими на газе или другом топливе, и не возникает возгорание.
- Воздух из вентиляционной системы не должен попадать в выхлопной канал бытовых приборов, сжигающих газ или другое топливо.

- Рабочее давление воды в точке подачи воды должно быть от 0,5 бар (0,05 МПа) до 10 бар (1,0 МПа).
- Максимальная допустимая нагрузка на прибор – 9,0 кг. Не превышайте максимальную допустимую нагрузку, предусмотренную для каждой программы (см. раздел «Программы»).
- Подключайте устройство к водопроводу с помощью новых шлангов, поставляемых вместе с устройством, или шлангов, утвержденных центром технического обслуживания.
- Не используйте старые шланги.
- Если шнур питания поврежден, его может заменить только производитель, его уполномоченный сервисный центр или лица с аналогичной квалификацией – в противном случае может возникнуть опасность поражения электрическим током.
- Удалите вокруг устройства возможные скопления ворса и остатки упаковки.
- Не используйте устройство без фильтров. Очищайте фильтр для сбора ворса перед или после каждого использования.
- Белье, загрязненное пищевым маслом, минеральным маслом, ацетоном, спиртом, бензином, керосином, пятновыводителем, скипидаром, воском или восковым пятновыводителем, стирайте отдельно, используя больше моющего средства, и только потом сушите в сушилке.
- Не используйте устройство, если его элементы загрязнены промышленными химическими веществами.
- Не сушите в сушилке грязное белье.
- Не сушите в сушилке поролоновые (латексные) губки, купальные шапочки, водонепроницаемые ткани, изделия с подкладкой, набивные одежды или подушки.
- Используйте кондиционеры для белья или другие подобные средства только в соответствии с инструкциями их производителей.
- Убедитесь, что в прибор не попали предметы, которые могут вызвать пожар, например, зажигалки или спички.
- **ВНИМАНИЕ!** Выключайте сушилку только по окончании цикла сушки. Если вы выключите сушилку раньше,

немедленно выньте белье и развесьте его, чтобы удалить скопившийся жар.

- Во время последнего цикла стирки белье не нагревается (цикл охлаждения), чтобы по окончании цикла белье было защищено от повреждений, вызванных высокой температурой.
- Не очищайте устройство струями воды под высоким давлением и/или паром.
- Очищайте устройство влажной тряпкой. Используйте только нейтральные моющие средства. Не используйте абразивные средства, абразивные губки, растворители или металлические скребки.
- Перед выполнением любых работ по техническому обслуживанию выключите устройство и вытащите вилку шнура питания из розетки.

2. ИНСТРУКЦИИ ПО БЕЗОПАСНОСТИ

2.1 Установка



Установка должна соответствовать действующим национальным нормам.

- Следуйте инструкциям по установке, прилагаемым к устройству.
- Не устанавливайте и не используйте устройство в местах, где температура может опуститься ниже 5 °C или подняться выше 35 °C.
- При перемещении устройства всегда держите его в вертикальном положении.
- Чтобы убедиться в правильной работе компрессора, подождите 6 часов после установки и только после этого используйте устройство.
- Убедитесь, что между устройством и полом есть циркуляция воздуха.
- Удалите все упаковочные материалы и транспортные болты.
- Пол, на котором будет установлен прибор, должен быть ровным, устойчивым, термостойким и чистым.
- Храните транспортировочные болты в безопасном месте. Если в будущем потребуются переместить устройство, их необходимо закрутить, чтобы барабан был зафиксирован и защищен от внутренних повреждений.

- Всегда будьте осторожны при перемещении устройства, так как оно тяжелое. Всегда надевайте защитные перчатки и закрытую обувь.
- Не ремонтируйте и не используйте поврежденный прибор.
- Не устанавливайте прибор в местах, где дверца прибора не может открыться полностью.
- Отрегулируйте ножки, чтобы между прибором и напольным покрытием был необходимый зазор.
- Установив прибор на постоянное место, с помощью уровня проверьте, ровно ли он стоит. Если он стоит неровно, отрегулируйте его ножи соответствующим образом.

2.2 Электрическое подключение



ПРЕДУПРЕЖДЕНИЕ!

Опасность возгорания и поражения электрическим током.

- ВНИМАНИЕ! Этот прибор необходимо подключать к заземленной розетке.
- Всегда используйте правильно установленную заземленную розетку.
- Не используйте многоканальные адаптеры и удлинители.
- Чтобы выключить устройство, не тяните за шнур питания. Всегда тяните за электрическую вилку.

- Не прикасайтесь к шару питания или вилке влажными руками.

2.3 Подключение воды

- Температура подаваемой воды не должна превышать 25 °C.
- Не повреждайте водопроводные шланги.
- Перед подключением устройства к новым или давно неиспользуемым трубам, отремонтированным или новым устройствам (водомерам и т. п.) подождите, пока не начнет течь чистая и прозрачная вода.
- При первом использовании устройства и после его использования проверьте, нет ли утечки воды.
- Не используйте удлинительные шланги для удлинения шланга для слива воды. Для замены шланга для подачи воды обратитесь к уполномоченному представителю по техническому обслуживанию.
- После распаковки устройства вы можете заметить, что из сливного шланга вытекает вода. Это связано с тем, что на заводе устройство тестировалось с использованием воды.
- Шланг для слива воды можно удлинить до 400 см. Для приобретения другого шланга для слива воды или его удлинителя обратитесь к представителю технической службы.
- Убедитесь, что при установке устройства остается доступ к крану.

2.4 Использование



ПРЕДУПРЕЖДЕНИЕ!

Опасность травм, поражения электрическим током, пожара, ожогов или повреждения устройства.

- Не кладите рядом с устройством, на него или в него горючие материалы или предметы, пропитанные горючими материалами.
- Во время работы программы не прикасайтесь к стеклу дверцы. Стекло может нагреваться.
- Не сушите в устройстве поврежденные (порванные, изношенные) предметы, содержащие набивку или наполнители.
- Если при стирке вы использовали пятновыводитель, перед запуском цикла сушки белье необходимо еще раз прополоскать.
- Убедитесь, что из белья удалены все металлические предметы.

- Сушите только ткани, подходящие для сушки в этом приборе. Следуйте инструкциям по чистке, указанным на этикетке изделия.
- Не настраивайте и не садитесь на открытую дверцу прибора.
- Не сушите в приборе мокрую одежду.
- Берегите пластиковые части устройства от острых предметов.
- Перед запуском программы сушки извлеките из устройства шарик с моющим средством (если он используется).
- Если вы собираетесь использовать непрерывную программу, не используйте шарик для стирки.

2.5 Компрессор



ПРЕДУПРЕЖДЕНИЕ!

Опасность повреждения устройства.

- Компрессор этой стирально-сушильной машины и его система заполнены специальным материалом, не содержащим фтора и хлорных углеводородов. Эта система должна оставаться герметичной. При повреждении системы может произойти утечка.

2.6 Сервис

- Для ремонта устройства обращайтесь в авторизованный центр технического обслуживания. Используйте только оригинальные запчасти.
- Обратите внимание, что самостоятельный или непрофессиональный ремонт может повлиять на безопасность и аннулировать гарантию.
- После прекращения производства модели эти запасные части можно приобрести в течение 10 лет: двигатель и щетки двигателя, узел соединения двигателя и барабана, насосы, амортизаторы и пружины, барабан для стирки, крестовину барабана и шариковые подшипники, нагреватели и нагревательные элементы, включая нагревательные насосы, трубы и сопутствующее оборудование, включая шланги, клапаны, фильтры и герметики, печатные платы, электронные экраны, реле давления, термисторы и датчики, программное и аппаратно-программное обеспечение, включая программное обеспечение для воспроизведения, дверцы, петли и уплотнители для дверей, другие

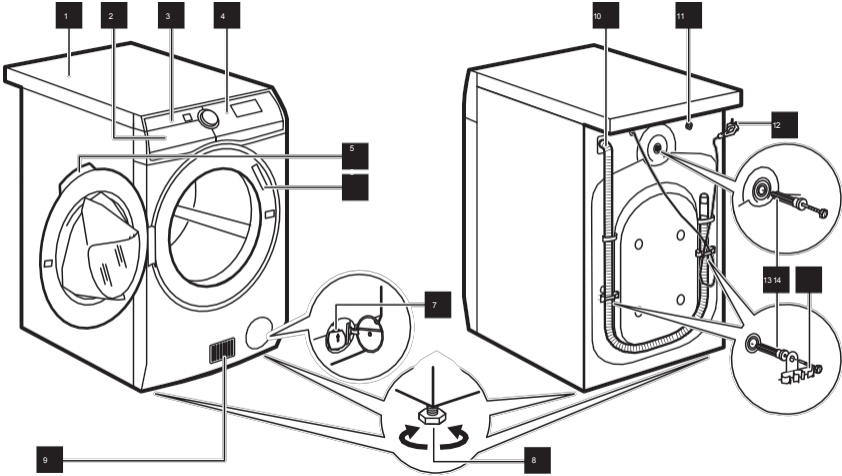
уплотнители, дверные замки и пластиковые детали, такие как дозатор моющих средств. Обратите внимание, что некоторые из этих запасных частей доступны только для профессиональных ремонтников и что не все запасные части подходят для всех моделей.

Лампочки (лампочки) внутри этого изделия и запасные лампочки, продаваемые отдельно: Эти лампочки должны выдерживать экстремальные физические условия в бытовых приборах, например, температуру, вибрацию, влажность, или предназначены для информирования

о состоянии работы прибора. Они не предназначены для использования в других целях и не подходят для освещения помещений.

3. ОПИСАНИЕ ПРОДУКТА

3.1 Обзор устройства



- 1 Рабочий стол
- 2 Разделитель моющего средства
- 3 Воздушный фильтр (фильтры)
- 4 Панель управления
- 5 Рука двери
- 6 Табличка с техническими данными
- 7 Фильтр сливного насоса
- 8 Ножки для выравнивания прибора

- 9 Отверстия для воздушного потока
- 10 Шланг для слива воды
- 11 Клапан слива воды
- 12 Кабель питания
- 13 Трансферные болты
- 14 Держатели шлангов

2.7 Утилизация

- Отсоедините устройство от сети электропитания и водопровода.
- Отрежьте шнур питания рядом с устройством и утилизируйте его.
- Снимите дверной замок, чтобы дети или домашние животные не застряли в барабане.
- Утилизируйте устройство в соответствии с местными требованиями по утилизации электрического и электронного оборудования.

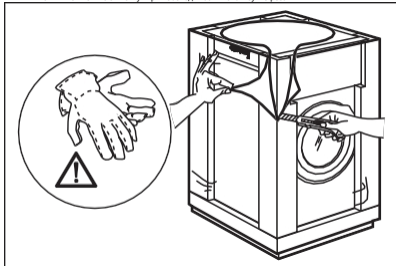
**ПРЕДУПРЕЖДЕНИЕ!**

Перед началом использования устройства, положите его на заднюю сторону, подождите примерно 6 часов. Это время необходимо, чтобы компрессор мог нормально работать.

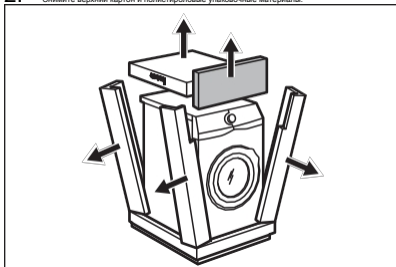
**ПРЕДУПРЕЖДЕНИЕ!**

Наденьте перчатки.

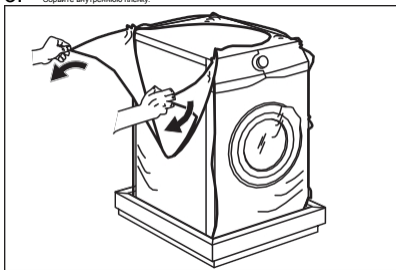
1. Снимите внешнюю пленку. При необходимости используйте резак.



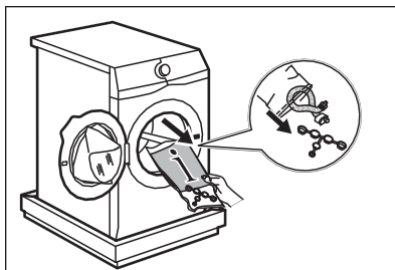
2. Снимите верхний картон и полистироловые упаковочные материалы.



3. Сорвите внутреннюю пленку.



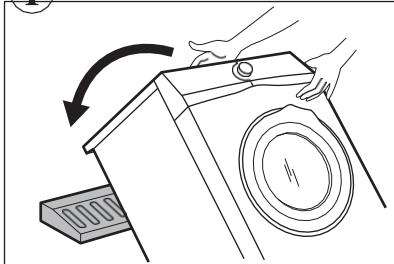
4. Извлеките из дверного уплотнителя полистироловые детали и другие предметы из барабана.



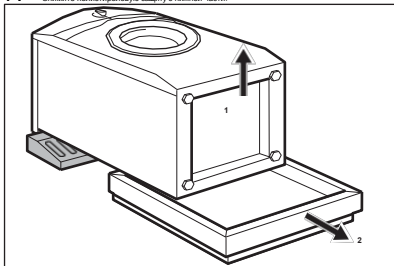
5. Осторожно положите устройство на заднюю сторону.

6. Положите одну из полистироловых упаковочных частей на пол за устройством.

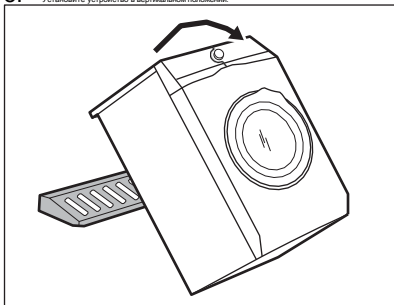
Будьте осторожны, чтобы не повредить штанги.



7. Снимите полистироловую защиту с нижней части.



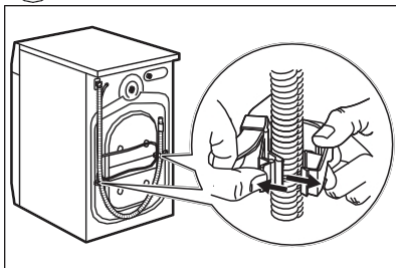
8. Установите устройство в вертикальном положении.



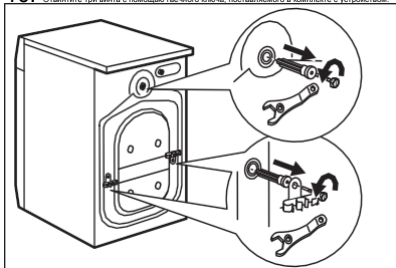
9. Снимите шнур питания и шланг для слива воды с держателей шлангов.



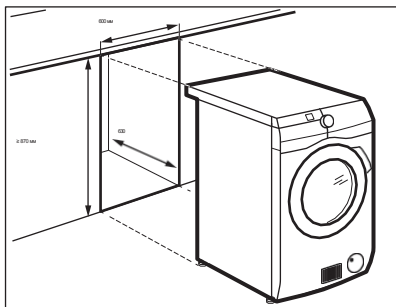
Вы можете увидеть, как вода вытекает из шланга для слива воды. Это связано с тем, что на заводе устройство было протестировано с использованием воды.



10. Отвинтите три винта с помощью гаечного ключа, поставленного в комплекте с устройством.

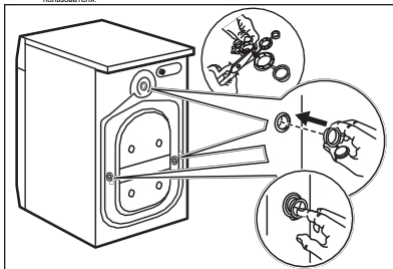


5.2 Установка под столешницей



11. Извлеките пластиковые прокладки.

12. В отверстия вставьте пластиковые колпачки, которые вы найдете в пакете с руководством пользователя.



Рекомендуем сохранить упаковку и транспортировочные болты на случай, если в будущем придется перевозить устройство.

Устройство можно устанавливать отдельно или монтировать под кухонной столешницей, соблюдая соответствующие расстояния (см. рис.).



ВНИМАНИЕ

Не устанавливайте устройство в закрытом пространстве! Убедитесь, что под мебелью обеспечивается циркуляция воздуха.



ВНИМАНИЕ

Для обеспечения беспрепятственной циркуляции воздуха под устройством не устанавливайте звукоизолирующие перегородки (если таковые имеются).

5.3 Установка и выравнивание

1. Установите устройство на ровном и твердом полу.



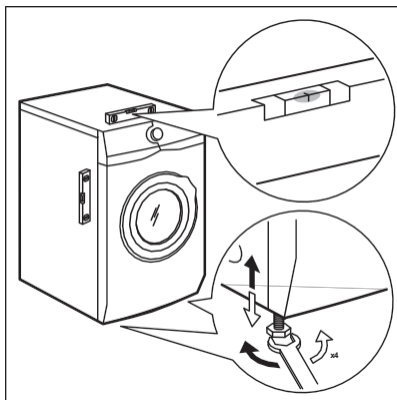
Убедитесь, что коврики не препятствуют циркуляции воздуха под устройством.
Убедитесь, что устройство не касается стены или других предметов мебели.

2. Для регулировки уровня ослабьте или затяните ножки.



ВНИМАНИЕ!

Не кладите под ножки устройства картон, деревянные бруски или подобные предметы, чтобы устройство стояло ровно.



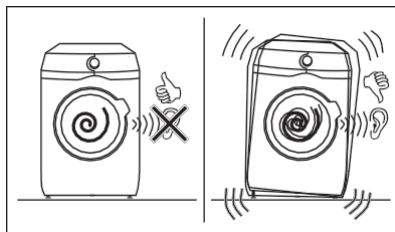
Устройство должно стоять ровно и устойчиво.



Ровное положение прибора снижает вибрацию, шум и движение работающего прибора.

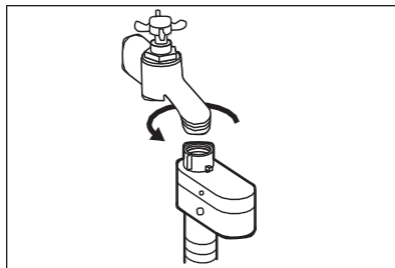
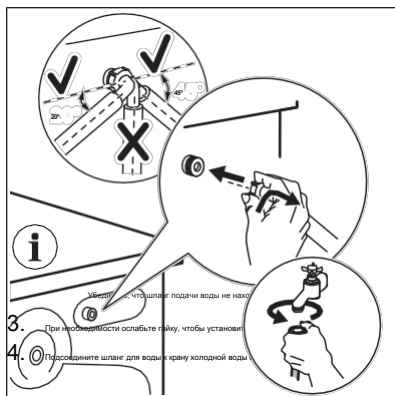


При установке устройства на плитку используйте приспособления, описанные в разделе «Принадлежности». Внимательно прочтите инструкцию, прилагаемую к прибору и принадлежностям.



5.4 Шланги для подачи воды

1. Подсоедините шланг для подачи воды к задней части прибора.
2. Направьте его влево или вправо, в зависимости от положения водопроводного крана.



**ВНИМАНИЕ!**

Температура подаваемой воды не должна превышать 25 °С.

**ВНИМАНИЕ**

Убедитесь, что вода не протекает через прокладки.

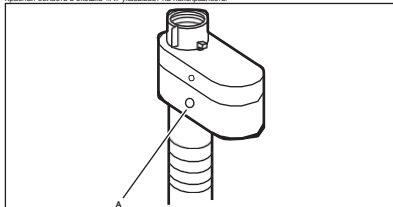


Не используйте удлинительные шланги для удлинения шланга подачи воды. Для замены шланга подачи воды обратитесь в авторизованный центр технического обслуживания.

5.5 Устройство отключения воды

В шланге подачи воды имеется устройство отключения воды. Это устройство защищает от утечки воды в случае естественного износа шланга.

Красная область в окном «А» указывает на неисправность.



В этом случае закройте кран и обратитесь в авторизованный сервисный центр для замены шланга.

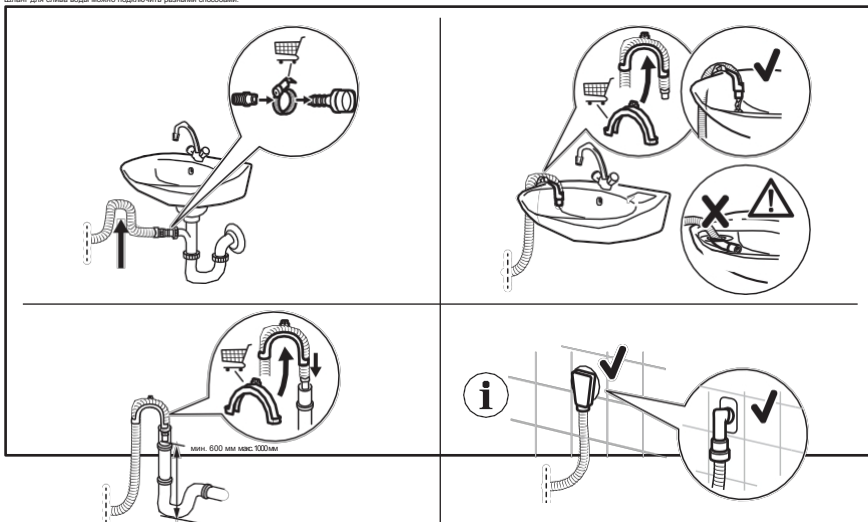
5.6 Слив воды

Шланг для слива воды должен находиться на высоте не менее 60 см и не более 100 см от пола.



Шланг для слива воды можно удлинить до 400 см. Для получения запасного шланга для слива воды или его удлинителя обратитесь в авторизованный сервисный центр.

Шланг для слива воды можно подключить разными способами.



- Подсоедините шланг для слива воды к сифону и закрепите зажимом.
- Вставьте шланг прямо в сливную трубу, установленную в стене, и закрепите его зажимом.
- Крепление к сифону раковины без пластикового направляющего элемента: вставьте сливной шланг в сифон и закрепите его зажимом.
- Крепление к сточной трубе с вентиляционным клапаном: вставьте конец сливного шланга прямо в сливную трубу или сточную трубу.
- Сливной шланг можно согнуть в форме буквы U и надеть на пластиковый держатель. Подвешивание на край раковины: прикрепите направляющую к водопроводному крану или стене.



Шланг для слива воды должен быть согнут в виде петли, чтобы в прибор из раковины не попала грязная вода.

Убедитесь, что пластиковый направляющий элемент не смещается при вытекании воды из устройства и что конец шланга для слива воды не погружен в воду. Грязная вода может попасть внутрь устройства. Приобретайте принадлежности только у официального поставщика.



Конец сливного шланга должен постоянно вентилироваться, т. е. внутренний диаметр сливной трубы (> 38 мм, $> 1,5$ дюйма) должен быть больше внешнего диаметра сливного шланга.

5.7 Подключение к электросети

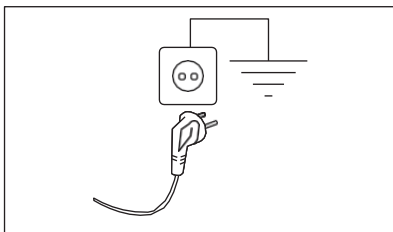
После завершения монтажных работ можно подключить вилку питания к розетке.

В таблице технических данных и разделе

«Технические данные» указаны необходимые электрические параметры. Убедитесь, что они соответствуют параметрам сети питания.

Убедитесь, что электрическая сеть вашего дома имеет достаточную мощность, учитывая, что к ней подключены и другие приборы.

Подключите устройство к заземленной розетке.



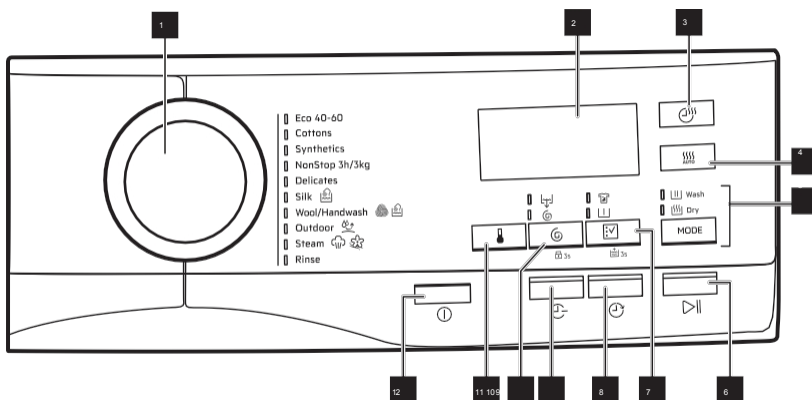
После подключения устройства электрический кабель должен быть легко доступен.

По вопросам, связанным с электромонтажными работами, необходимыми для установки данного устройства, обращайтесь в наш авторизованный центр технического обслуживания.

Производитель не несет ответственности за ущерб или травмы, вызванные несоблюдением вышеуказанных правил безопасности.

6. ПАНЕЛЬ УПРАВЛЕНИЯ

6.1 Описание панели управления



Колесо выбора программы

Экран



Time Dry сенсорная кнопка



AUTO Dry сенсорная кнопка

Сенсорная кнопка MODE и



Режим Wash



Режим Dry



Сенсорная кнопка Start / Pause



Опция сенсорная кнопка 3S постоянная дополнительная опция



Опция Stains



Опция Prewash



Сенсорная кнопка Delay Start



Quick сенсорная кнопка



Сенсорная кнопка Spin, опция блокировки от детей



Опция Drain Only



Опция «Только отжим»

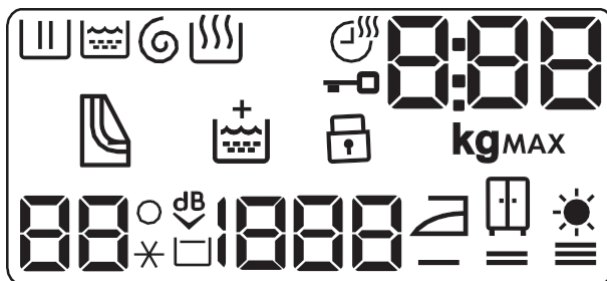





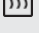


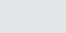





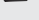
Сенсорная кнопка Temperature



Кнопка On/Off

6.2 Экран



	Индикатор фазы стирки: мигает во время первичного и основного циклов стирки.
	Индикатор фазы промывки. Мигает во время цикла промывки.
	Индикатор цикла сверления и слива воды. Мигает во время циклов сверления и слива воды.
	Индикатор цикла сушки.
	Индикатор продолжительности сушки.
	Индикатор закрытой дверцы.
	<p>Цифровой индикатор может отображать:</p> <ul style="list-style-type: none">• Продолжительность программы (например, 2:40 (фазу стирки или сушки)).• Время отсрочки (например, 30' или 2h).• Окончание цикла (0).• Предупредительный код (например, E20).• Символ максимального количества белья (kg MAX). После выбора программы значение и продолжительность цикла будут поочередно отображаться в течение трех секунд. Пик:  мигает во время цикла определения количества белья (см. раздел «Определение количества белья PROSENSE»).
	<p>Символ максимального количества белья. Мигает, когда количество белья превышает допустимый максимум для выбранной программы. Если вы выполните программу, когда барабан перегружен, в конце программы также мигает индикатор .</p>
	Индикатор очистки воздушных фильтров.
	Постоянная опция дополнительного полоскания.
	Символ блокировки от детей.

	Индикатор температуры.	Индикатор будет отображаться, если вы выберете функцию полоскания холодной водой.
	Символ особо тихого режима.	
	Индикатор остановки цикла полоскания.	
	Индикатор скорости вращения.	
	Индикатор «Готов к глажению».	
	Индикатор «Готов к помещению в шкаф».	
	Индикатор дополнительной сушки.	

7. КОЛЕСО И КНОПКИ

7.1 Вкл/Выкл

Удерживая эту кнопку нажатой в течение нескольких секунд, устройство включается или выключается. При включении и выключении устройства звучат два разных звуковых сигнала.

Поскольку функция ожидания автоматически выключает устройство для снижения энергопотребления, в некоторых случаях вам может потребоваться повторно включить устройство.

Более подробную информацию можно найти в разделе

«Ежедневное использование»

«Функция ожидания».

7.2 Введение



Некоторые опции/функции не могут быть выбраны для всех программ стирки. Проверьте совместимость опций/функций и программ стирки в таблице программ. Некоторые опции/функции могут исключать друг друга, в этом случае устройство не позволит вам установить совместимые опции/функции. Элевы и сенсорные кнопки должны быть всегда чистыми и сухими.

7.3 Температура

После выбора программы стирки устройство автоматически выбирает заданную температуру.

Нажмите эту кнопку несколько раз, пока на экране не отобразится желаемая температура.

Если на экране отображаются индикаторы и , устройство не нагревает воду.

7.4 Спин

При выборе программы прибор автоматически выбирает максимально допустимую скорость отжима.

Нажмите эту кнопку несколько раз, чтобы:

- Изменить скорость сверления.



На экране будут отображаться только варианты интенсивности сверления, приемлемые для выбранной программы.



Включите опцию «Задержка полоскания».
Последний цикл отжима не будет выполняться. После последнего полоскания вода из барабана не сливается, поэтому белье меньше мнётся.
В конце программы стирки в барабанае остается вода.

На панели управления вы увидите



Дверца останется закрытой, а барабан будет вращаться через определенные промежутки времени, чтобы белье меньше мнулось. Если вы хотите открыть дверцу, необходимо слить воду. Если вы нажмете кнопку Start/Pause, устройство выполнит фазу отжима и спустит воду.



Прибор автоматически сливает воду примерно через 18 часов.



Активируйте опцию «Особо тихо». Промежуточная и конечная фазы отжима не выполняются, и программа заканчивается с оставлением воды в барабанае. Это помогает уменьшить шум.

На дисплее отобразится индикатор закрытых дверей



Дверца останется заблокированной. Барабан регулярно вращается, чтобы уменьшить шумение. Если вы хотите открыть дверцу, вам необходимо слить воду. Поскольку программа работает очень тихо, ее можно использовать ночью, когда электроэнергия дешевле. При выборе некоторых программ для полоскания используется больше воды.
Если вы нажмете кнопку «Start/Pause», устройство выполнит только фазу слива воды.



Устройство автоматически сливает воду примерно через 18 часов.

- активировать слив воды (после цикла стирки, полоскания и отжима): Drain Only. Будет запущен только цикл слива воды выбранной программы стирки.
На экране отображается индикатор «» (полная стирка),  (холдная вода), индикатор «» (без отжима) и индикатор «» (только отжим).

- Активировать только опцию отжима (пропускается фаза стирки и полоскания): Spin Only.



Перед выбором этой опции выберите программу, подходящую для одежды. Устройство выберет наиболее подходящий цикл отжима для белья (например, для синтетического белья выберите программу стирки Synthetics, а затем опцию Spin Only).

Устройство выполнит только фазу отжима выбранной программы стирки.

На экране отображается индикатор «»

(холдная вода), индикатор фазы «» и скорость отжима.

7.5 Option

Нажмите несколько раз на эту кнопку, чтобы включить одну из двух опций.

На дисплее отображается соответствующий индикатор.

- Stains

Выберите эту опцию, чтобы добавить в программу фазу удаления пятен и обработать очень грязное или испачканное белье пятновыводителем.

В раздел  добавьте пятновыводитель. Пятновыводитель будет использоваться в течение необходимого цикла стирки.



Этот вариант нельзя выбирать при стирке при температуре ниже 40 °C.

- Предварительная стирка

Используйте эту опцию, чтобы добавить фазу предварительной стирки.



при стирке при температуре 30 °C перед фазой стирки.
Эта опция рекомендуется для очень грязного белья, особенно если на нем есть песок, пыль, грязь и другие твердые частицы.

Использование этих опций может увеличить продолжительность программы.

Эти две опции « » нельзя устанавливать одновременно.



С помощью этой опции вы можете отложить запуск программы на более удобное время.

Нажмите кнопку несколько раз, чтобы установить желаемое время отсрочки. Время отсрочки будет меняться от 30 до 90 минут, а затем от 2 до 20 часов.

Если вы запустите цикл, нажав кнопку

«Start / Pause», на панели управления отобразится время выбранного отложенного запуска, и устройство начнет отсчет времени.



С помощью этой опции вы можете сократить время работы программы.

- Если ваше белье нормально или слабо загрязнено, рекомендуется сократить программу стирки. Нажмите эту кнопку **один раз**, чтобы сократить продолжительность.
- Если количество белья меньше, нажмите эту кнопку **дважды**, чтобы установить особо короткую программу. На экране соответствующим образом изменится продолжительность программы.

Когда эта кнопка установлена, загорается светодиод над этой кнопкой.



Эту опцию также можно использовать для сокращения продолжительности программы « ».

В программе, в которой можно выбрать эту функцию, нажмите эту кнопку, если

вы хотите выбрать продолжительность сушки (см. таблицу «Сушка с заданной продолжительностью»). На экране отобразится настройка.

Каждый раз, нажимая эту кнопку, вы увеличиваете настройку на 5 минут.



Нажмите кнопку **5**, чтобы выбрать один из 3 уровней сухости, предлагаемых устройством.

На экране загорится соответствующий индикатор сухости.

- — после сушки белье готово к глажке.
- — после сушки белье готово к хранению.
- — белье полностью высушено.

Невозможно выбрать все автоматические настройки для разных типов тканей.



С помощью этой кнопки можно выполнить цикл:


- Только стирка: : горит индикатор Wash.
- Стирка и сушка: : индикаторы Wash и Dry включены.
- Только сушка: : горит индикатор Dry.








Нажмите кнопку Start / Pause, чтобы запустить, приостановить или остановить выполняемую программу.

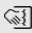

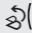







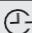


8. ПРОГРАММЫ

8.1 Таблица программ

Программа	Сверление	Больше -	Описание программы
Предполагаемая скорость	скорость	использование	
оборудование	именно	исю	
Температурный диапазон	Диапазон		
диапазон	скорости интервал		
	1400 об./мин.		
Есо 40-60 (только режим оттаивания)	1400 – 400		80
40 °C ⁽¹⁾	об/мин		
			Белая и цветная хлопковая ткань. Слабо, средние и сильно загрязненное белье.
Есо 40-60 + готово к укладке в шкаф (режим стирки и сушки)	1400 об./мин.		
режим)	1400 – 1000		6 кг
	об/мин		
40 °C ⁽²⁾			
Есо 40-60 + «Готово к укладке в шкаф» (только режим сушки)	-	6 кг	Белая и не линяющая цветная хлопковая ткань.
	1400 об./		Белая и цветная хлопковая ткань. Мало, средние и сильно загрязненное белье.
Хлопок	мин.	9,0кг	
40 °C	1400 – 400		
95 °C – холодный	об/мин		
	1200 об./		Синтетические или смешанные ткани. Обычно грязное белье.
Синтетика	мин.	4,0 кг	
40 °C	1200 – 400		
60 °C – холодный	об/мин		
NonStop 3 кг3 кг 30 °C			Смешанные ткани (хлопковые и синтетические белье). С помощью этой программы вы сможете одновременно постирать и высушить до 3 кг белья. Это займет всего 3 часа.
40-30 °C	1200 об./мин.	3,0 кг	Также на панели управления вы увидите индикатор  .
	1200 об/мин		Деликатные ткани, например эфир,
Деликатные	мин.	2,0 кг	вязискоз и смешанные ткани. Средние и слабо загрязненное белье.
30 °C	1200 – 400		
40 °C – холодный	об/мин		

Программа	Заданная температура	Диапазон температур	Скорость вращения барабана	Интервал скорости вращения	Максимальное количество	Описание программы
	58	30 °C	1000 об/мин	1000 – 400 об/мин	0,5	Шелковые и другие деликатные ткани стираются в стиральной машине и вручную. Мягкое движение барабана подходит даже для очень деликатных тканей. Чтобы уменьшить смятие белья, установите полный цикл стирки и сушки.
	Шерсть/Ручная стирка	40 °C	1200 об/мин	1200 – 400 об/мин	1,5 кг	В стиральной машине стираются шерстяные, ручные шерстяные и другие ткани с пометкой «стирать вручную».
	Outdoor	30 °C				<div><div></div><div>Не используйте кондиционер для белья и убедитесь, что в дозаторе моющего средства нет остатков кондиционера.</div></div> <div><div>Верхняя одежда, специальная одежда, спортивная одежда, водонепроницаемые, воздухопроницаемые куртки, зимние куртки со съемным или съемным шерстяным подкладкой.</div><div></div><div>При выполнении общей программы стирки и сушки во время фазы сушки также восстанавливаются водоотталкивающие свойства. На этикетке изделия проверьте , можно ли сушить одежду в сушилке.</div></div>

Steam

Программа										
Опции	Еco-600	Хорошо	Синтетика, Нейлон 3 и 4 и Деликатные	Шелк	Шерсть, Ручная стирка, Натуральная стирка					Полоскание
 Только слив	■	■	■		■	■	■	■		
 Только вращение ¹⁾	■	■	■		■	■	■	■		
 Дополнительное ополаскивание	■	■	■	■	■			■		■
 Предварительная стирка ²⁾	■	■	■							
 Пятна ³⁾	■	■	■							
 Задержка запуска	■	■	■	■	■	■	■	■	■	■
 Quick ⁴⁾	■	■	■		■				■	
 Time Dry	■	■	■		■	■	■	■		
 Автоматическая сушка	■ 5)	■								

1) Перед выбором этой опции выберите программу, подходящую для данной одежды. Устройство выберет наиболее подходящий цикл ополаски для белья (например, для синтетического белья выберите программу «Синтетика», а затем опцию «Только ополаски»).

2) Параметры Prewash и Soak нельзя выбрать одновременно.

3) Эту опцию нельзя выбрать при температуре ниже 40 °C.

4) Если вы выберете самую короткую продолжительность программы, рекомендуем уменьшить количество белья. Вы можете стирать большое количество белья, но качество стирки будет хуже.

5) Опция «Подготовка к глажке» с этой программой недоступна.

Программы, соответствующие стиральным машинам

Программа	Универсальные (первичный)	Универсальное жидкое средство для стирки	Жидкое моющее средство для цветного белья	Деликатные шерстяные ткани	Специальное
Еco 40/60	+	+	+	-	-
Хлопок	+	+	+	-	-
Синтетика	+	+	+	-	-
NonStop 3 ч/3 кг	-	+	+	-	-
Деликатесы	-	-	-	+	+
Шёлк	-	-	-	+	+
Шерсть/Ручная стирка	-	-	-	+	+
На открытом воздухе	-	-	-	+	+

1) При стирке при температуре выше 60 °C рекомендуется использовать стиральный порошок.

+ = рекомендуется

- = не рекомендуется

для шерстяных изделий, на этикетках которых указано «стирать вручную», если такие изделия стираются в соответствии с инструкциями на этикетке и инструкциями производителя этой стиральной машины. M1230.

- Цикл сушки шерсти в этой машине проверен и одобрен компанией «The Woolmark Company». Этот цикл подходит для сушки шерстяных изделий, на этикетках которых указано «стирать вручную», если такие изделия стираются с использованием цикла ручной стирки, утвержденного «Woolmark», и сушатся в соответствии с инструкциями производителя. M1399. Символ «Woolmark» является знаком сертификации во многих странах.

8.2 Woolmark Wool Care - Синий



- Компания «The Woolmark Company» подтвердила, что эта стиральная машина подходит для стирки шерсти

8.3 Автоматическая сушка



Начальные времена программ с опцией Auto Dry являются приблизительными; время сушки может немного отличаться от указанного.

Степень сушки	Тип ткани	Загрузка белья
  поместить в шкаф «Полотенца»	«Хлопок и лен» полотенца и пана	до 6 кг (халаты,
  Готовы к помещению в шкаф «Подходит для хранения в шкафу»	«Хлопок и лен» полотенца и пана	до 6 кг (халаты,
	«Синтетика и смешанные ткани» » (свитеры, блузки, нижнее белье, домашний текстиль и постельное белье)	до 4 кг
	Тонкие ткани вискоза и тонкие смешанные ткань)	до 2 кг (априт,
	Шерстяная одежда (шерстяные свитера)	до 1 кг
	Утепленная спортивная одежда или рабочая одежда, спортивная одежда, водонепроницаемые, воздухопроницаемые и не пропускающие утяти)	до 2 кг (утеплая
	Шпале (шпале и очень тонкие ткани)	до 1 кг
  готовы сгладить «Подходит для глажки»	«Хлопок и лен» (простыни, скатерти, марин наволочники т. п.)	до 6 кг

8.4

Время сушки

Степень сушки	Тип ткани	Сред. ради (Вт)	Скорость вращения (об./мин.)	Рекомендуемая продолжительность (мин.)
Поставить в шкаф «Полотенца»	«Хлопок и лен» (халаты, полотенца и т. п.)	6	1400	280
		4	1400	190
		2	1400	110
Готовы к помещению в шкаф «Подходит для шкафа»	«Хлопок и лен» (халаты, полотенца и т. п.)	6	1400	270
		4	1400	180
		2	1400	100
	«Синтетика и смешанные ткани» (свитеры, блузки, нижнее белье, домашний текстиль и постельное белье)	4	1200	15
		2	1200	70
	Тонкие ткани (вирит, вискоза и нежные смешанные ткани)	2	1200	120
		1	120	80 - 100
	Шерсть (шерстяные свитера)	1	1200	80
	Спортивная одежда для активного отдыха (утеплая или рабочая одежда, спортивная одежда, водонепроницаемые, воздухопроницаемые и не промокающие куртки)	2	1200	140
		1	1	90 - 110
	Шелк (шелк и очень тонкие ткани)	1	10	50
Готов к глажению «Хлопок и лен» «Подходит для глажки»	(простыни, скатерти, рубашки и т. п.)	6	140	150
		4	1400	100
		2	1400	60

9. ПЕРЕД ПЕРВЫМ ИСПОЛЬЗОВАНИЕМ



При установке или перед первым использованием устройства вы можете заметить небольшое количество воды. Чтобы гарантировать, что устройство будет доставлено клиентам в исправном состоянии и не вызовет проблем, оно проходит проверку на заводе, в результате чего в нем может остаться вода.

1. Убедитесь, что все транспортировочные болты удалены из прибора.
2. Убедитесь, что есть электропитание и открыт кран для воды.

10. НАСТРОЙКИ

10.1 Защита от детей

Используя эту функцию, вы защитите устройство от детей.

- Чтобы **включить/выключить** эту функцию, несколько раз нажмите

кнопку Spin , пока на экране

не загорится/погаснет индикатор .

Вы можете активировать эту функцию:

- Нажав кнопку Start / Pause  вы заблокируете управление всеми кнопками (кроме кнопки On/Off

) и ручной выбора программ.

- Пока вы не нажмете кнопку Start / Pause



устройство не будет запускаться. Эта настройка устройства остается активной даже после выключения устройства.

10.2 Звуковые сигналы

Чтобы отключить звуковой сигнал окончания программы, удерживайте кнопку

11. ЕЖЕДНЕВНОЕ ИСПОЛЬЗОВАНИЕ



ПРЕДУПРЕЖДЕНИЕ!

См. раздел «Безопасность».

3. Добавьте 2 литра воды в отсек для моющих средств, обозначенный .

Таким образом, вы включите систему слива воды.

4. Добавьте небольшое количество моющего средства в отсек, обозначенный  (добавка для стирки).

5. Выберите максимальную температуру, установите и запустите программу для стирки хлопка, но не кладите белье в барабан. Эта процедура помогает удалить различные загрязнения из барабана и корпуса.

Нажмите кнопки Stain/Prewash  и Delay Start .

Звуковые сигналы также предупреждают о неисправностях во время работы.



10.3 Постоянное дополнительное полоскание 35

Эта опция позволяет постоянно использовать дополнительный цикл полоскания при каждой новой установленной программе.

Чтобы **включить/выключить** эту опцию, удерживайте в течение 3 секунд нажатой кнопку

кнопку Stain/Prewash , пока на экране

загорится/погаснет индикатор  (Постоянное полоскание).

Если эта функция включена, при выключении или изменении/восстановлении программы устройство автоматически включит эту опцию.



Эта опция немного увеличивает продолжительность программы.

11.1 Включение устройства

1. Подключите штекер шнура питания к розетке.

2. Откройте кран для воды.
 3. Чтобы включить устройство, нажмите и удерживайте кнопку On/Off в течение нескольких секунд. Начнется мигание индикатора кнопки Start / Pause. По умолчанию будет выбрана программа, а над кнопкой MODE будет гореть только индикатор Wash.
- На экране отображается максимальный объем белья, предустановленная температура, максимальная скорость отжима, индикаторы этапов программы и продолжительность цикла.

11.2 Загрузка белья

1. Откройте дверцу прибора.
2. Перед загрузкой белья в прибор встряхните его.
3. Загружайте белье в барабан по одному. Не загружайте в барабан слишком много белья.
- 4.



ВНИМАНИЕ

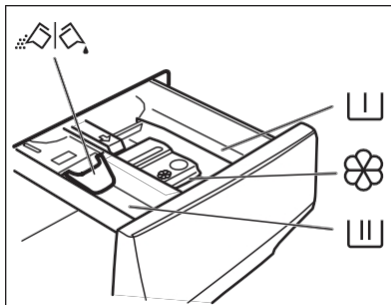
Убедитесь, что между уплотнителем и дверцей нет белья. В противном случае может произойти утечка воды или повреждение белья.



ВНИМАНИЕ

При стирке пятен от масла, смазки или масла- могут повредиться резиновые детали стиральной машины.

11.3 Добавление моющих средств и добавок



Отсек для средств для предварительной стирки, программы замачивания или пятновыводителей.

Отсек для фазы стирки.

Отсек для жидких добавок к стирке (кондиционера или закрепители).

Максимальный уровень жидких моющих добавок.

Клапан для порошка или жидкого моющего средства.

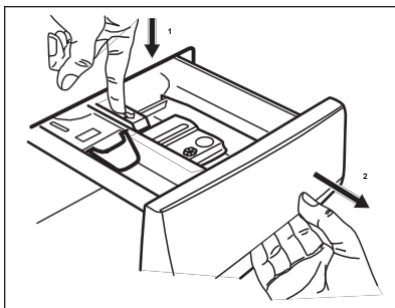
Всегда следуйте инструкциям на упаковке моющих средств, но мы рекомендуем не превышать максимально указанное количество (**MAX**). Это количество обеспечит наилучшие результаты стирки.



После цикла стирки, при необходимости, удалите все остатки моющих средств из дозатора.

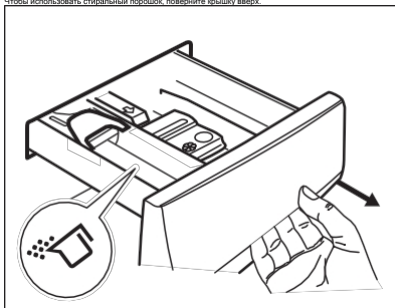
11.4 Проверьте положение заслонки моющего средства

1. Вытащите дозатор моющего средства до упора.
2. Чтобы извлечь дозатор, нажмите на рычаг вниз.



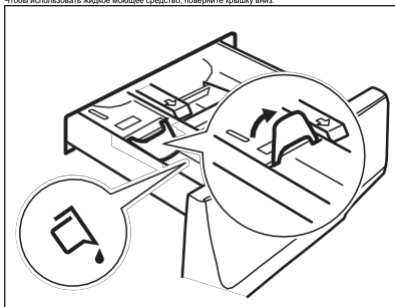
3.

Чтобы использовать стиральный порошок, поверните крышку вверх.



4.

Чтобы использовать жидкое моющее средство, поверните крышку вниз.



Когда заслонка находится в **ОПУЩЕННОМ** положении:

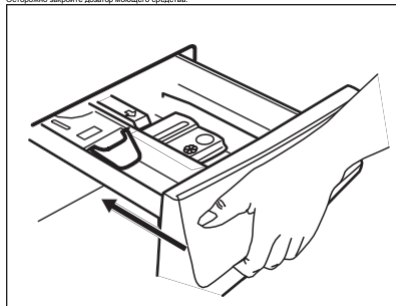
- не используйте гелевые или густые моющие средства;
- не добавляйте жидкого моющего средства больше, чем указано на заслонке;
- Не используйте цикл предварительной стирки.
- не используйте функцию отложенного запуска.

5.

Дозируйте моющее средство и кондиционер для белья.

6.

Осторожно закройте дозатор моющего средства.



Перед закрытием убедитесь, что панель не мешает закрыть ящик.

11.5 Настройка программы

1. Поверните колесо выбора программы, чтобы выбрать желаемую программу стирки. Загорится индикатор соответствующей программы.

Зажигает индикатор кнопки «Старт/Пауза».

На экране отображаются максимальная указанная нагрузка программы (несколько секунд), заданная температура, максимальная скорость отжима, индикаторы фаз стирки (если доступны) и ориентировочная продолжительность программы.

2.

Чтобы изменить температуру и (или) скорость отжима, нажмите соответствующие кнопки.

3.

Вы можете выбрать одну или сразу несколько дополнительных функций. На экране загорятся соответствующие индикаторы и изменится отображаемая информация.



Если вы хотите выполнить только стирку, убедитесь, что горит только индикатор Wash, расположенный над кнопкой MODE.

Если выбор невозможен, никакие индикаторы не загорятся и звуковой сигнал не прозвучит.

11.6 Запуск программы

Запустите программу, нажав кнопку Start / Pause

Соответствующий индикатор перестает мигать и начинает гореть непрерывно. На экране начнет мигать индикатор выполняемой фазы. Программа запускается, двери блокируются. На экране отображается

индикатор «» (Наполнение)



Водный насос одновременно включается, прежде чем устройство наполнится водой.

11.7 Запуск программы с отложенным запуском

1. Нажмите несколько раз, пока на экране не отобразится желаемое время отложенного запуска. Загорится индикатор Delay Start.
2. Нажмите кнопку Start / Pause . На устройстве запускается обратный отсчет времени отложенного запуска. По окончании обратного отсчета программа запускается.

Оценка ProSense начинается по окончании обратного отсчета.

Оценка отложенного запуска после начала обратного отсчета

Чтобы отменить отложенный запуск:

1. Нажмите кнопку Start / Pause . Соответствующий индикатор мигает.
2. Повторно нажмите кнопку Delay Start . Пока на экране не отобразится сообщение «» (Невозможно запустить).
3. Чтобы немедленно запустить программу, нажмите еще раз кнопку . Кнопку Start / Pause.

Изменение отложенного запуска после начала обратного отсчета

Чтобы изменить отложенный запуск:

1. Нажмите кнопку Start / Pause . Чтобы приостановить работу устройства. Соответствующий индикатор будет мигать.
2. Повторно нажмите кнопку Delay Start, пока на экране не отобразится желаемое время отложенного запуска.
3. Чтобы начать новый обратный отсчет, нажмите еще раз кнопку «Start/Pause».

11.8 Определение количества белья с помощью системы ProSense



На экране отображается продолжительность программы, рассчитанная на средний или большой объем белья.

При нажатии кнопки Start / Pause индикатор максимального указанного количества белья

индикатор выключается, индикатор начинает мигать, система ProSense начинает процесс определения количества белья.

1. Количество белья в устройстве определяется в течение первых 30 секунд, индикатор «» мигает. В цифровом поле появляется надпись «», а барабан немного поворачивается.
2. По окончании определения количества белья индикатор «» (Определение веса) гаснет. Продолжительность программы будет соответствующим образом скорректирована, она может увеличиться или сократиться. Еще через 30 секунд начнется этап наполнения водой.

После определения веса белья, если барабан

перегружен, на экране будет мигать индикатор . В этом случае в течение 30 секунд можно остановить программу и вынуть часть белья.

После извлечения нескольких предметов одежды нажмите кнопку «Start /

», чтобы запустить программу еще раз. Цикл ProSense System можно повторить не более трех раз (см. пункт 1).

Внимание! Если вы не уменьшите количество белья, программа стирки включится, несмотря на чрезмерное количество белья. В этом случае белье может остаться невыстиранным.



Примерно через 20 минут продолжительность программы может измениться в зависимости от того, сколько воды впитает белье в системе.

Настройка ProSense System выполняется только с полными программами стирки (когда не выбрана фаза пропуса).

Система ProSense System не может использоваться с некоторыми программами (например, WoolHandwash, короткими циклами и программами без цикла стирки).

11.9 Индикаторы фаз программы

При запуске программы мигает индикатор выполняемой фазы, а индикаторы других фаз светятся.



Например, выполняется фаза стирки или предварительной стирки « »:

Когда фаза заканчивается, соответствующий индикатор перестает мигать и начинает светиться. Начинает мигать индикатор следующей фазы.





Например, выполняется фаза полоскания:

Если вы выберете программу отпаривания, включится индикатор фазы отпаривания программы





11.10 Прерывание программы и изменение настроек

Когда программа запущена, можно изменить **только несколько** параметров:

1. Нажмите кнопку «Start/Pause» (Пуск/Пауза) . Соответствующий индикатор мигает.
2. Измените настройки. Информация на экране меняется соответствующим образом.
3. Еще раз нажмите кнопку «Start/Pause» . Программа стирки прерывается.

Программа стирки прерывается.

11.11 Отмена запущенной программы

1. Чтобы отменить программу и выключить устройство, нажмите кнопку On/Off .
2. Чтобы снова включить устройство, нажмите кнопку On/Off . Теперь вы можете установить новую программу стирки.



Если фаза ProSense уже выполнена и вода уже залита, новая программа запускается без повторения фазы ProSense. Вода и моющее средство не сливаются, чтобы избежать их растраты. Максимальная продолжительность программы отображается на дисплее и обновляется примерно каждые 20 минут после запуска новой программы.

11.12 Открытие дверцы. Загрузка белья

Во время работы программы или функции отложенного запуска дверца прибора заблокирована.



Если температура слишком высокая, а барабан слишком много воды или барабан все еще вращается, вы не сможете открыть дверцу.

1. Нажмите кнопку «Пуск/Пауза» . На дисплее погаснет соответствующий индикатор блокировки дверцы.
2. Откройте дверцу прибора. При необходимости добавляйте или извлекайте белье.

3.

Программа или функция отложенного запуска продолжится.

4.

Дверцу можно будет открыть по окончании программы или после установки программы / опции отжима или слива воды, а затем нажимаете кнопку Start / Pause

11.13 Завершение программы

По окончании программы прибор автоматически выключается. Раздаются звуковые сигналы (если они включены).

На экране загораются все индикаторы фаз стирки, а в области времени отображается надпись  (Программа завершена).


Индикатор кнопки Start / Pause  гаснет.

Дверца разблокируется и гаснет индикатор .

MAX мигает в конце программы, если барабан перегружен.

1.

По окончании программы через пять минут функция энергосбережения автоматически выключает устройство.

 При повторном включении устройства на экране отображается окончание последней выбранной программы. Чтобы установить новый цикл, поверните колесико выбора программ.

2.

Извлеките белье из устройства.

3.

Убедитесь, что барабан пуст.

4.

Оставьте дверцу и дозатор моющего средства открытыми, чтобы не образовалась плесень и неприятный запах.

5.


Закройте кран подачи воды.

11.14 Слив воды по окончании цикла

Если вы выбрали программу или опцию, при которой после последнего полоскания вода из барабана не сливается, программа завершена, но:


- На экране загорится индикатор  (Программа завершена), индикатор дополнительных функций  (Дополнительные функции) или  (Дополнительные функции) и индикатор закрытых дверей барабана  (Дверца барабана закрыта). Будет мигать индикатор начатаго цикла  (Цикл начался).
- Барабан по-прежнему регулярно вращается, чтобы белье не смялось.
- Дверца останется закрытой.
- Если вы хотите открыть крышку, спейте воду:

1.

При необходимости нажимаете кнопку Spin  , чтобы уменьшить рекомендуемую скорость вращения устройства.

2.

- Если вы установили  , устройство выпускает воду и вращается.
- Если вы установили  , устройство только выпускает воду.

Индикатор выбора выключается, а индикатор  или  мигает, а затем выключается.

3.

По окончании программы и после выключения индикатора

индикатор  погаснет, можно открыть дверцу.

4.

Чтобы выключить прибор, удерживайте в течение нескольких секунд нажатой кнопку On/Off .

 В любом случае, устройство автоматически выпускает воду примерно через 18 часов.

11.15 Функция ожидания

Функция ожидания автоматически выключает устройство, чтобы снизить энергопотребление, когда:

- Не используется устройство за 5 минут до нажатия кнопки Start / Pause  . Если вы хотите снова включить устройство, нажимаете кнопку On/Off .

- Через 5 минут после окончания программы стирки

Если вы хотите снова включить устройство,

Нажмите кнопку «Вкл./Выкл.»  . На панели управления отображается окончание последней установленной программы.

Чтобы установить новый цикл, выберите новый вариант программы.



Если вы установили программу или опцию, по окончании которой вода остается в барабане. Функция оповещения не выключит устройство, чтобы сработало напоминание о сливе воды.

12. ЕЖЕДНЕВНОЕ ИСПОЛЬЗОВАНИЕ. СТИРКА И СУШКА



ПРЕДУПРЕЖДЕНИЕ!

См. раздел «Безопасность».



Этот прибор является автоматической стирально-сушильной машиной.

12.1 Полные циклы программ стирки и сушки

Автоматическая программа «Non-Stop»

В устройстве установлена автоматическая программа быстрого выбора NonStop, когда не нужно использовать режим Dry.

Если вы хотите запустить эту программу:

1. После загрузки белья и моющих средств удерживайте кнопку On/Off/паузы в течение нескольких секунд.
2. С помощью поворотного регулятора выберите программу NonStop.

На экране отобразится индикатор 

3. Нажмите кнопку Start / Pause, чтобы запустить программу.

Неавтоматические программы стирки и сушки

В некоторых программах стирки можно объединить режимы Wash и Dry, чтобы запустить непрерывную программу стирки и сушки.

Следуйте этим инструкциям:

1. После загрузки белья и моющих средств нажмите и удерживайте кнопку On/Off в течение нескольких секунд.

2. Белье в стиральную машину кладите по одному.
3. В соответствующие отсеки добавляйте моющее средство и добавки.
4. Поверните колесо выбора программы и выберите желаемую программу стирки. На экране вы увидите заданную температуру и скорость вращения барабана. При необходимости вы можете их изменить. На экране также будет отображаться максимальный рекомендуемый объем белья для данной фазы стирки.
5. Установите желаемые параметры, если они доступны.
6. Нажмите кнопку MODE, чтобы добавить цикл сушки. Загорятся индикаторы Wash и Dry. На дисплее



загорятся индикаторы  и . На экране также отобразится максимальный объем белья, рекомендуемый для программы стирки и сушки (например, для программы стирки 6 кг хлопчатобумажного белья).

7. Теперь вы можете выбрать автоматическую сушку или время сушки.



В начале цикла сушки (3-5 мин) вы можете услышать немного более сильный шум. Дополнительный шум вызван включением компрессора, что является нормальным явлением для устройств с компрессорами, например, холодильников, морозильников и т. п.

12.2 Стирка и сушка – автоматические уровни

1. Нажмите кнопку Auto Dry несколько раз, пока на экране не отобразится

необходимый уровень сухости. Соответствующие индикаторы загорятся на экране:

- a.



Особенно сушить для хлопчатобумажных изделий;
- b.




Сушить полнотель в шкафу: хлопковые и синтетические белье;
- c.



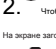
Особенно сушить: для хлопковых изделий.

На экране отображается значение времени продолжительности циклов стирки и сушки рассчитанная в соответствии с предполагаемым количеством белья.

1.



Чтобы обеспечить правильную сушку с меньшим потреблением энергии и за более короткое время, устройство не позволит вам установить слишком низкую скорость вращения для стирания и сушки белья.
2.

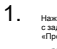



Чтобы запустить программу, нажмите кнопку Start / Pause. Начинается оценка PROSENSE.

На экране загорается индикатор закрытой двери
и начинает мигать индикатор выполняемой фазы.
На экране также отображается оставшееся время программы.

12.3 Стирка и сушка установленной продолжительности

1.




Нажмите кнопку Time Dry несколько раз, чтобы установить желаемое время (см. таблицу «Сушка с заданной продолжительностью» в разделе «Программы»). Индикатор уровня сушки выключается, а индикатор
- 

13. ЕЖЕДНЕВНОЕ ИСПОЛЬЗОВАНИЕ – ТОЛЬКО СУШКА



ПРЕДУПРЕЖДЕНИЕ!

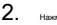
См. раздел «Безопасность».



Это устройство представляет собой автоматическую стиральную машину с сушкой.

Минимальная продолжительность сушки составляет 10 минут. Каждый раз, нажимая эту кнопку, вы увеличиваете значение времени на 5 минут. На экране отображаются новые значения времени.



2.




Нажмите Start / Pause, чтобы запустить программу. Начинается оценка ProSense.

На экране загорается индикатор закрытых дверей
и начинает мигать индикатор выполняемой фазы.
На экране также отображается оставшееся время программы.


12.4 По окончании программы сушки

- Устройство автоматически выключается.
- Слышны звуковые сигналы (если они включены).
- На экране выключается индикатор 
- Индикатор кнопки Start / Pause 
- Индикатор заблокированной двери 
- Чтобы выключить устройство, нажмите и удерживайте в течение нескольких секунд кнопку On/Off.

1.




По окончании программы через несколько минут функция энергосбережения автоматически выключает устройство.
2.




Убедитесь, что барабан пуст.

1.



После фазы сушки влажной тряпкой очистите барабан, проемкуток и внутреннюю часть двери.

На дисплее отображается индикатор  напоминающий о необходимости очистить воздушный фильтр (см. раздел «Чистка и уход», подраздел «Чистка воздушных фильтров»).

13.1 Подготовка к сушке

1.



Чтобы включить устройство, нажмите и удерживайте кнопку On/Off в течение нескольких секунд.

- 1.** При использовании только программы сушки на экране не будет отображаться максимальный объем белья, а оценка ProSense будет отключена.
- 2.** Загружайте белье по одному.
- 3.** Поверните колесо настройки программ на программу, подходящую для сушки белья.
- 4.** Дважды нажмите кнопку MODE, чтобы отменить фазу стирки и выполнить только сушку. Горит индикатор Dry. На экране



- 1.** При сушке большого количества белья для достижения хороших результатов сушки убедитесь, что белье не скрутилось и равномерно распределено в барабане.

13.2 Сушка – автоматические уровни

- 1.** Нажмите кнопку Auto Dry несколько раз, пока на экране не отобразится нулевой уровень сухости. Соответствующие индикаторы загорятся на экране:

- a.** **Сушка для хлопка:** для хлопчатобумажных изделий.
- b.** **Сушить и убирать в шкаф:** для хлопчатобумажных и синтетических изделий;
- c.** **Особенно суше:** для хлопчатобумажных изделий.

На экране отображается продолжительность программы сушки

- 1.** Для того чтобы сушка была правильной при меньшем потреблении энергии и в более короткое время, прибор не позволяет вам установить слишком низкую скорость вращения для стиральных и сушильных изделий.

- 2.** Чтобы запустить программу, нажмите кнопку Start / Pause.

На экране загорается индикатор закрытой двери

и начинает мигать индикатор выполняемой фазы. На экране также отображается оставшееся время программы.

13.3 Время сушки

- 1.** Нажмите кнопку Time Dry несколько раз, чтобы установить желаемое время (см. таблицу «Сушка с заданной продолжительностью» в разделе «Программы»). Индикатор уровня сушки выключается, а индикатор

Минимальная продолжительность сушки составляет 15 минут. Каждый раз, нажимая эту кнопку, вы увеличиваете значение времени на 5 минут. На экране отображается новое значение времени.

- 2.** Нажмите Start / Pause, чтобы запустить программу.

На экране загорится индикатор закрытой двери.

и индикатор текущей фазы начинает мигать. На экране также отображается оставшееся время программы.

13.4 по окончании программы сушки

- Устройство автоматически выключается.
- Слышны звуковые сигналы (если они включены).
- На экран выключается индикатор .
- Индикатор кнопки Start / Pause гаснет.
- Индикатор заблокированной двери гаснет.
- Чтобы выключить устройство, нажмите и удерживайте в течение нескольких секунд кнопку On/Off.

1. По окончании программы через несколько минут функция энергосбережения автоматически выключает устройство.

- 2.** Убедитесь, что барабан пуст.



После фазы сушки влажной тряпкой очистите барабан, промежутки и внутреннюю часть двери.

На дисплее отображается индикатор



напоминающий о необходимости очистить воздушный фильтр (см. раздел «Чистка и уход», подраздел «Чистка воздушных фильтров»).

14. ПУШОК В БЕЛЬЕ

Во время фазы стирки и/или сушки некоторые ткани (тряпки, шерсть, свитера) могут пушиться.

Отделившиеся ворсинки могут прилипать к белью в следующем цикле.

Это особенно актуально при стирке технических тканей.

Как избежать ворса на белье:

- не стирайте темные вещи сразу после стирки и сушки светлых и цветных вещей (полотенце, шерсти, свитеров) и наоборот;
- после первой стирки такого типа белье сушите его на улице;
- очистите сливной фильтр;
- после цикла сушки влажной тряпкой очистите пустой барабан, промежутки и дверь;

Если вы хотите удалить ворс из барабана, выполните следующие действия:

- опорожните барабан
- тщательно протрите барабан, дверь и прокладку двери влажной тряпкой;
- выберите программу полоскания;
- одновременно нажмите кнопки Spin и Quick, пока на экране не появится надпись CLE, чтобы включить программу очистки
- Нажмите кнопку Start / Pause, чтобы запустить программу.

Если вы часто используете устройство, регулярно запускайте программу CLE.



15. СОВЕТЫ



ПРЕДУПРЕЖДЕНИЕ!

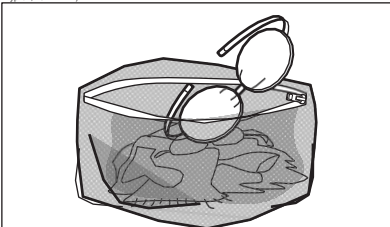
См. раздел «Безопасность».

15.1 Складывание белья

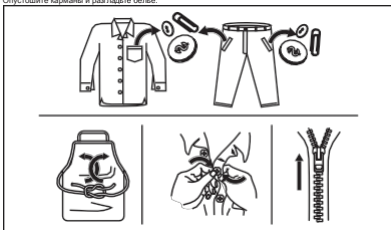
- Разделите белье на белое, цветное, синтетическое, из тонких тканей и шерстяное.
- Следуйте инструкциям по стирке, указанным на ярлыках для ухода за бельем.
- Не стирайте вместе белое и цветные изделия.
- Некоторые цветные изделия могут изменить цвет при первой стирке. Рекомендуем стирать их отдельно первые несколько раз.
- Многослойные ткани, шерстяные и пестрые изделия выворачивайте наизнанку.
- Обработайте трудноудаляемые пятна.
- Для стирки трудноудаляемых пятен используйте специальное моющее средство.
- Осторожно обращайтесь с шторами. Снимите крючки и сложите шторы в мешок для стирки или наволочку.
- Если белье очень мало, во время отжима могут возникнуть проблемы с балансом и чрезмерная вибрация. Если это происходит:
 - прекратите программу и откройте дверь (см. раздел «Ежедневное использование»);
 - распределите белье руками, чтобы все вещи были равномерно распределены в барабане;

C. нажмите кнопку «Пуск/Пауза». Фаза отжима продолжится.

- Застегните пуговицы, застегните молнии, застегните петли и застёжки. Сложите ремни, ремешки, шарфы, бантики и все другие свободные элементы.
- Не стирайте бельё без подшивок или с разрезами. Используйте мешки для стирки для стирки мелких или тонких предметов (например, бюстгалтеров с косточками, ремней, носков, чулков, лент и т. п.).



- Опустошите карманы и разгладьте бельё.



15.2 Сложные пятна

Некоторые пятна невозможно удалить только водой и моющим средством.

Рекомендуем перед тем, как положить бельё в стиральную машину, предварительно обработать эти пятна.

Можно использовать специальные пятновыводители. Используйте специальный пятновыводитель, подходящий для данного типа пятна и ткани.

Не распыляйте пятновыводитель на одежду рядом с устройством, так как он разъедает пластиковые детали.



15.3 Тип и количество моющего средства

Выбор моющего средства и использование его в нужном количестве влияет не только на результаты стирки, но и помогает избежать растраты и сохранить окружающую среду.

- Используйте только специально предназначенные для стиральных машин моющие и другие средства. Прежде всего, соблюдайте следующие общие правила:
 - стиральный порошок (а также таблетки и однократные дозы) для всех типов тканей, кроме деликатных. Лучше использовать стиральный порошок с отбеливателем для белого белья и дезинфекции белья,
 - жидкие моющие средства (включая однократные) предназначены для программ с низкой температурой (до 60 °C), для всех типов тканей или специально для шерсти.
- Выбор и количество моющего средства зависит от типа ткани (деликатная, шерсть, хлопок и т. д.), цвета одежды, количества белья, степени загрязнения, температуры стирки и жесткости используемой воды.
- Соблюдайте инструкции, указанные на упаковках моющих и других средств, и не превышайте максимально указанное количество моющих средств
- MAX**
- Не смешивайте моющие средства разных типов.
- В следующих случаях используйте меньше моющего средства:
 - стираете небольшое количество белья;
 - бельё не сильно загрязнено.
 - при стирке образуется много пены.

- Если вы используете таблетки или капсулы для стирки, всегда кладите их в барабан, а не в ящик для моющих средств, а также следуйте инструкциям производителя.

Недостаточное количество моющего средства

может привести к:

- неудовлетворительные результаты стирки;
- появление пятен на белье;
- загрязнение одежды жиром;
- появление плесени в приборе.

Слишком большое количество моющего средства может привести к:

- чрезмерное пенообразование;
- ухудшение качества стирки;
- недостаточное полоскание;
- большее воздействие на окружающую среду.

15.4 Советы по сохранению окружающей среды

Чтобы экономить воду, энергию и помочь защитить окружающую среду, мы рекомендуем следовать следующим советам:

- Среднезагрязненное белье можно стирать без предварительной стирки, так вы сэкономите моющее средство, воду и время (а также защитите окружающую среду!).
- Зарядка устройства до максимальной мощности, указанной для каждой программы, помогает снизить расход энергии и воды.
- После надлежащей предварительной обработки можно удалить пятна и частично загрязнения; после этого белье можно стирать при более низкой температуре.
- Следуйте рекомендациям производителя моющего средства по правильному использованию моющего средства и проверьте жесткость воды в вашей системе. См. «Жесткость воды».
- Установите максимально возможную скорость отжима для выбранной программы, чтобы сэкономить энергию во время сушки!

15.5 Жесткость воды

Если в вашем регионе вода имеет высокую или среднюю жесткость, мы рекомендуем использовать смягчитель воды для стиральных машин. В регионах с мягкой водой использование смягчителя воды не требуется.

Чтобы узнать жесткость воды в вашем регионе, обратитесь в местную службу водоснабжения.

Используйте надлежащее количество смягчителя воды. Всегда следуйте инструкциям, указанным на упаковке этого средства.

15.6 Подготовка к циклу сушки

- Откройте кран для воды.
- Убедитесь, что шланг для слива воды подключен правильно. Более подробную информацию можно найти в разделе «Подготовка».
- Максимальный объем белья для сушки указан в таблице программ сушки.

15.7 Белье, не подходящее для сушки

Не используйте программу сушки для следующих видов белья:

- синтетические шторы;
- одежде с металлическими деталями;
- нейлоновые носки;
- одеялам;
- постельным покрывалам;
- пуховые одеяла;
- спальным мешками;
- тканям, на которых есть остатки лака для волос, лака для ногтей или подобных веществ;
- предметы, содержащие в своем составе поролон или материалы, похожие на поролон.

15.8 Этикетки на одежде

Если вы не знаете, можно ли сушить одежду, руководствуйтесь инструкциями на этикетке производителя:

-  = изделие можно сушить в сушильной машине
-  = сушка при высокой температуре
-  = сушка при более низкой температуре
-  = изделие нельзя сушить в сушильной машине.

15.9 Продолжительность цикла сушки

Продолжительность сушки может варьироваться в зависимости от:

- скорости последнего отжима;
- степени сухости;
- типа белья;
- веса белья.

15.10 Дополнительная сушка

Если по окончании программы сушки белье все еще влажное, выберите еще раз короткий цикл сушки.



ВНИМАНИЕ!
Чтобы белье не сморщилось и не скалось, не пересушивайте его.

15.11 Общие советы

Среднюю продолжительность сушки см. в таблице «Сушка по времени».

16. ОЧИСТКА И УХОД



ПРЕДУПРЕЖДЕНИЕ!
См. раздел «Безопасность».

16.1 График регулярной очистки

Регулярно очищайте прибор, чтобы продлить срок его службы.

После каждого использования прибора оставляйте дверцу и дозатор моющего средства немного открытыми, чтобы внутренние части прибора проветривались и не появилась плесень или неприятный запах.

Если вы не будете использовать устройство в течение длительного времени, закройте кран с водой и отключите устройство от сети питания.

Ориентировочный график профилактической очистки:

Удаление известковых отложений Два раза в год	
Профилактическая стирка	Один раз в месяц нес

Опыт поможет вам лучше сушить белье. Запомните продолжительность предыдущих циклов. Чтобы избежать статической разрядки в конце цикла сушки:

1. При стирке используйте кондиционер для белья.
2. Используйте кондиционеры для белья, специально предназначенные для сушальных машин.
3. Перед циклом сушки не добавляйте никаких моющих средств или кондиционеров для белья.
4. Не сушите вместе грубые и мягкие ткани, чтобы избежать повреждения мягких вещей.
5. Удалите все предметы, особенно растворяющиеся, из карманов одежды. По окончании программы сушки немедленно извлеките белье.

Чистка закрывающей двери	Каждые два месяца
Чистка барабана	Каждые два месяца
Удаление ворса из барабана	Два раза в (месяц)
Чистить дозатор моющего средства	Каждые два месяца
Основной воздушный фильтр	После каждого цикла
Дополнительный воздушный фильтр	Когда мигает индикатор
Очистить фильтр выпускного клапана	Два раза в год
Очистить шланг подачи воды и клапанный фильтр	Два раза в год

¹⁾ См. раздел «Ворс в ткани».

В этих параграфах объясняется, как следует очищать каждую деталь.



16.2 Удаление посторонних предметов



Перед запуском цикла убедитесь, что карманы пусты, а все незакрепленные предметы завазаны. См. «Сомелы» - «Количество белья».

Удалите все посторонние предметы (например, металлические застёжки, пуговицы, монеты и т. п.), которые могут застрять в прокладке дверцы, фильтрах и барабане. См. «Двууплотнительная прокладка дверцы», «Чистка барабана», «Чистка сливного насоса» и «Чистка сливного шланга и клапана фильтра». При необходимости обратитесь в авторизованный сервисный центр.

16.3 Очистка снаружи

Очищайте устройство только мягким мылом и тёплой водой. Тщательно высушите все поверхности.

Не используйте абразивные губки или любые материалы, которые могут поцарапать поверхность.



ВНИМАНИЕ

Не используйте для очистки спирт, растворители или химические средства.



ВНИМАНИЕ

Не очищайте металлические поверхности хлорсодержащими моющими средствами.

16.4 Удаление известковых отложений



Если в ваших регионах вода имеет высокую или среднюю жёсткость, рекомендуем использовать средство для удаления известкового налёта, предназначенное для стиральных машин.

Регулярно проверяйте, нет ли в барабане известковых отложений.

Обычные моющие средства уже содержат вещества, смягчающие воду, но мы рекомендуем время от времени проводить цикл с пустым барабаном и средством для удаления известковых отложений.

Всегда следуйте инструкциям, указанным на упаковке этого средства.

16.5 Профилактический цикл стирки

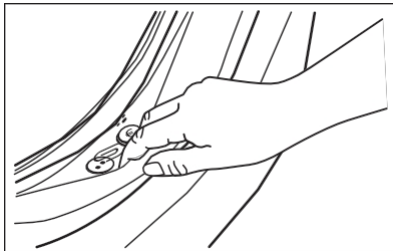
Из-за частого и длительного использования программы с низкой температурой могут образовываться отложения моющих средств, оставшиеся ворсинки, а внутри барабана могут начать размножаться бактерии. Это может привести к появлению неприятного запаха и плесени.

Чтобы удалить эти отложения и очистить внутреннюю часть устройства, регулярно (не реже одного раза в месяц) выполняйте профилактический цикл стирки:

1. Извлеките все белье из барабана.
2. Выберите программу для хлопка, максимальную температуру и добавьте небольшое количество стирального порошка. Если есть, запустите программу 90°C-clean.

16.6 Прокладка дверцы

Этот прибор разработан с самоочищающейся системой слива воды, которая позволяет удалять ворсинки, отделившиеся от одежды, вместе с водой. Регулярно проверяйте уплотнитель. В конце цикла можно извлечь монеты, пуговицы и другие мелкие предметы.



Чистите его по мере необходимости, используя кремообразное чистящее средство с аммиаком, не царапая поверхность уплотнителя.

Всегда следуйте инструкциям, указанным на упаковке этого средства.



16.7 Чистка барабана

Регулярно проверяйте барабан, чтобы не образовывались нежелательные отложения.

Ржавые отложения на барабане могут появляться из-за ржавеющих посторонних предметов, содержащихся в жесткой водопроводной воде.

Очищайте барабан специальными чистящими средствами для нержавеющей стали.



Всегда следуйте инструкциям, указанным на упаковке этого средства. Не очищайте барабан кислотными средствами для удаления известкового налета, абразивными средствами с хлором, железными или стальными смесями.

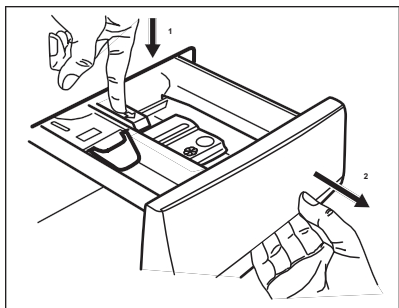
Тщательная очистка:

1. Очистите барабан специальными средствами для очистки нержавеющей стали.
2. Всегда следуйте инструкциям, указанным на упаковке этого средства.

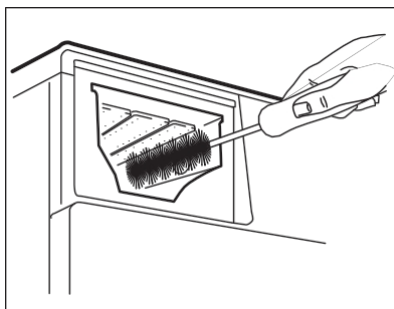
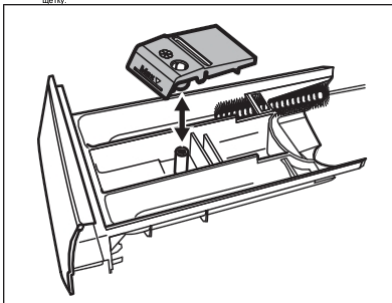
16.8 Очистка дозатора моющего средства

Чтобы избежать образования застывших остатков моющих средств или комков кондиционера для белья или гелевани в ящике для моющих средств, периодически выполняйте следующие действия по очистке:

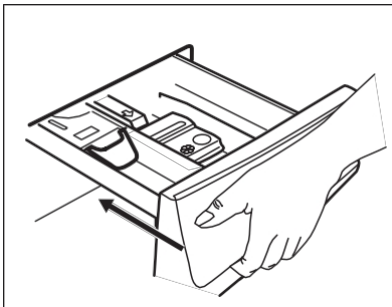
1. Откройте ящик. Нажмите на защелку вниз, как показано на рисунке, и вытащите ее.



2. Снимите верхнюю часть отсека для добавок, чтобы облегчить чистку. В верхней и нижней частях желоба не должно оставаться ни капли моющего средства. Для чистки используйте маленькую щетку.



3. Промойте ящик для моющих средств под проточной теплой водой, чтобы удалить все скопившиеся остатки моющего средства. После очистки установите верхнюю часть на место.
4. Установите поток для моющих средств и направляющие рельсы и закройте его. Запустите программу полоскания без ополаскивания в барабане.



16.9 Очистка воздушных фильтров

Воздушные фильтры собирают ворс. Ворс обычно скапливается при сушке одежды в стирально-сушильной машине.

- В конце каждого цикла сушки

на дисплее загорается индикатор  «», указывающий на необходимость очистки основного воздушного фильтра (см. рис. 1-5). Раздается звуковой сигнал.

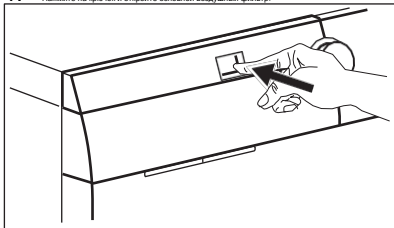
- Никогда может мигать индикатор  , напоминающий о необходимости очистить оба воздушных фильтра: основной воздушный фильтр и дополнительный воздушный фильтр (о дополнительном воздушном фильтре см. рис. 6-8). Раздается звуковой сигнал. Регулярно очищайте воздушные фильтры, чтобы обеспечить хорошее качество сушки. Из-за забитых фильтров циклы могут длиться дольше, а энергопотребление увеличиваться.



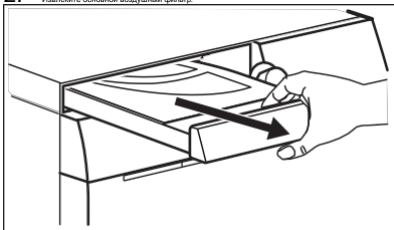
ПРЕДУПРЕЖДЕНИЕ!

Не используйте воду для очистки фильтров, чтобы пластиковые волокна не попали в воду. Выбрасывайте ворс в мусорное ведро.

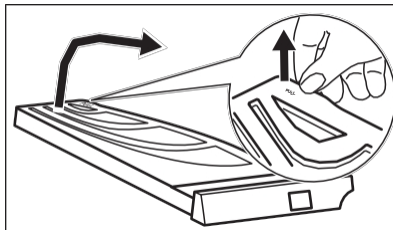
1. Нажмите на крючок и откройте основной воздушный фильтр.



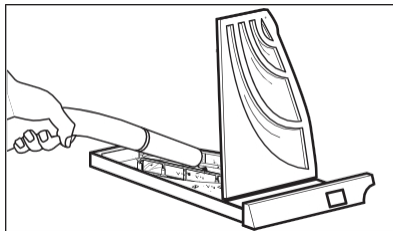
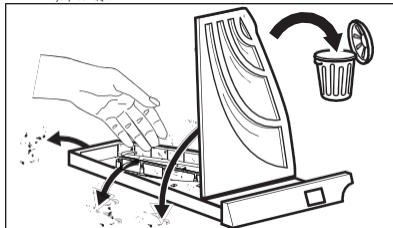
2. Извлеките основной воздушный фильтр.



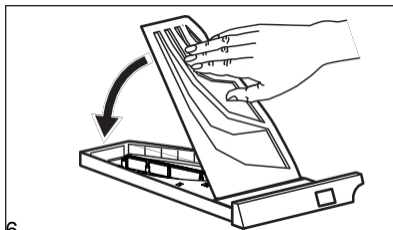
3. Откройте крышку основного воздушного фильтра, потянув ее вверх.



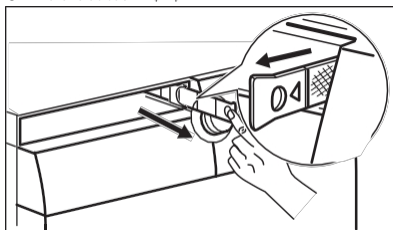
4. Очистите основной воздушный фильтр руками и, при необходимости, пылесосом. Выбросьте ворс в мусорное ведро.



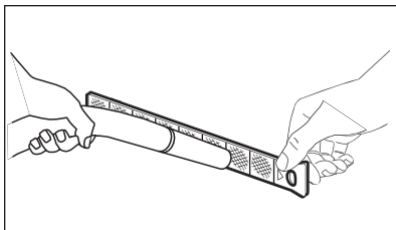
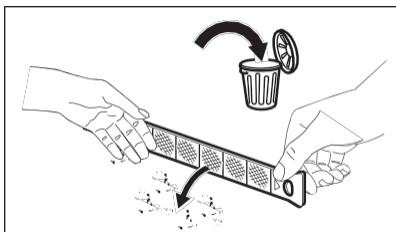
5. Закройте крышку основного воздушного фильтра.



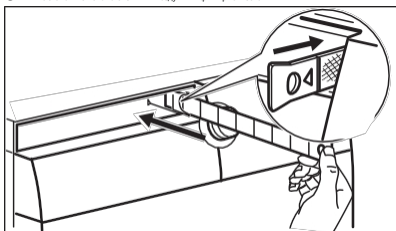
6. Извлеките вспомогательный фильтр.



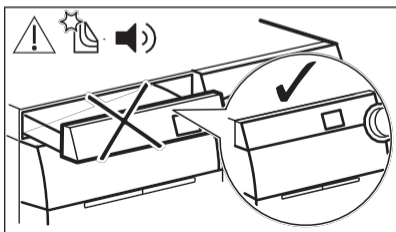
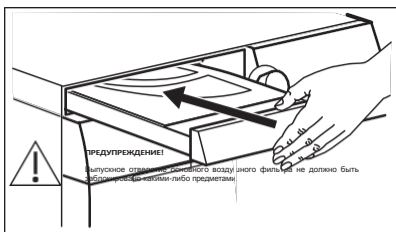
7. Очистите вспомогательный воздушный фильтр руками и, при необходимости, пылесосом. Выбросьте ворс в мусорное ведро.



8. Установите вспомогательный воздушный фильтр на место.



9. Установите основной воздушный фильтр и плотно закройте его.



Если вы стираете только в стиральной машине-сушилке, не беспокойтесь, если в первом воздушном фильтре обнаружите небольшое скопление влаги.

16.10 Очистка сливного насоса



ВНИМАНИЕ!

Вытащите вилку шнура питания из розетки.



Регулярно проверяйте фильтр сливного насоса и убедитесь, что он чистый.

Очистите сливной насос, если:

- Из устройства не вытекает вода.
- Барабан не вращается.
- Из-за застрявшего сливного клапана устройство издает необычный шум.
- На экране отображается предупреждающий код

E20



ПРЕДУПРЕЖДЕНИЕ!

- Не пытайтесь извлекать фильтр, пока устройство работает.
- Не очищайте насос, если вода в устройстве горячая. Подождите, пока вода остынет.

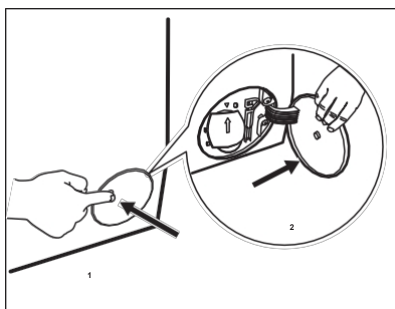


ПРЕДУПРЕЖДЕНИЕ!

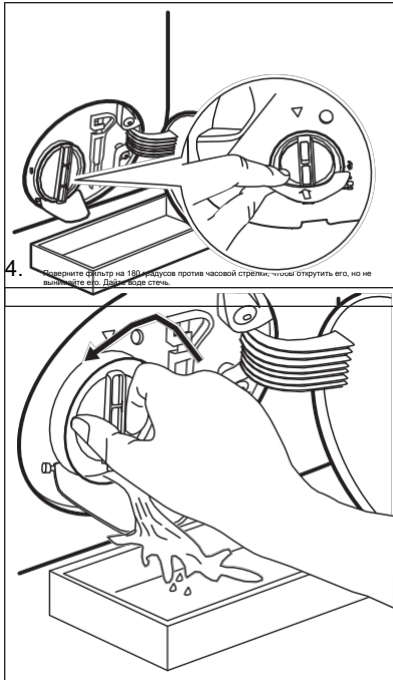
После каждого использования программы удаления ворса CLE очищайте фильтр слива воды.

Выполните следующие действия по очистке насоса:

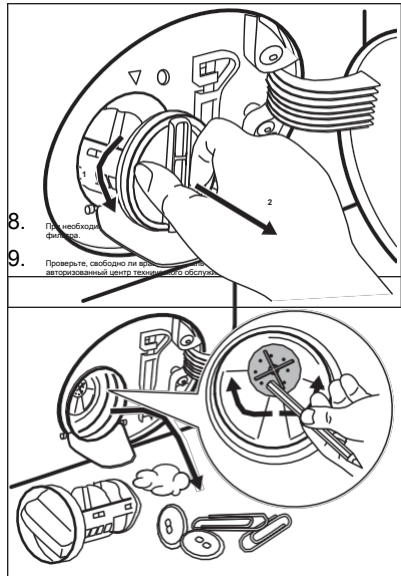
1. Откройте крышку насоса.



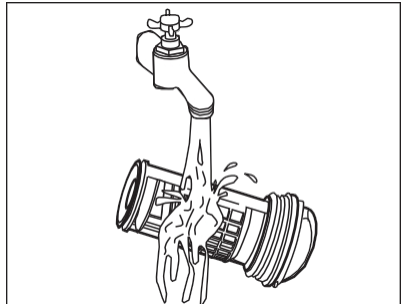
2. После слива насосом поставьте подходящий контейнер, в который может стечь вода.
3. Опустите сливной желоб вниз. При извлечении фильтра держите под рукой тряпку, чтобы сразу вытереть воду, если она вытечет.



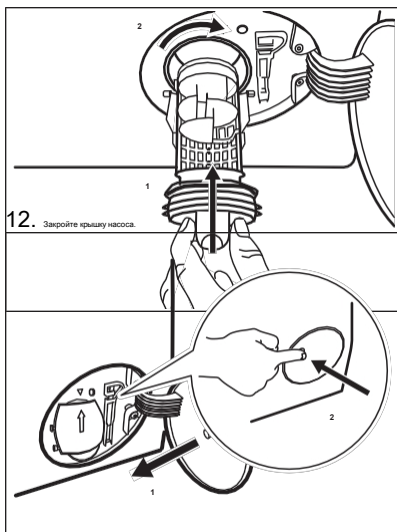
6. Повторяйте действия 4 и 5, пока вода не перестанет течь.
7. Поверните фильтр против часовой стрелки, чтобы его вынуть.



10. Промойте фильтр водой из крана.



11. Установите фильтр обратно в специальные направляющие, повернув его по часовой стрелке. Обязательно затяните фильтр, чтобы не было утечек.



12. Закройте крышку насоса.

После аварийного слива воды необходимо снова подключить систему слива воды:

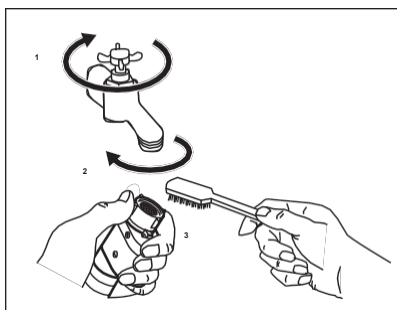
- a. Налейте 2 литра воды в основной отсек для моющих средств.
- b. Запустите программу, чтобы слить воду.

16.11 Очистка фильтра шланга для подачи воды и фильтра клапана

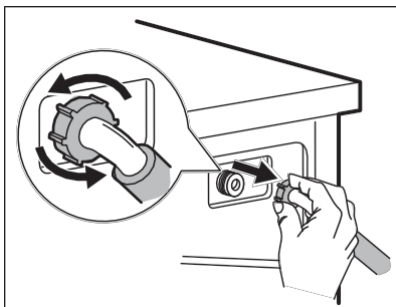
Фильтры могут потребовать очистки, если:

- В прибор не поступает вода.
- Устройство слишком долго наполняется водой.
- Мигает индикатор кнопки Start / Pause, и на экране отображается соответствующее предупреждение. См. раздел «Устранение неисправностей».

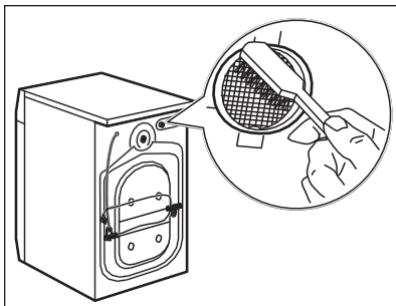
Чтобы очистить фильтры подачи воды:



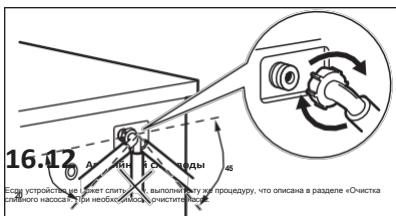
- Закройте кран.
- Снимите шланг подачи воды с крана.
- Очистите фильтр шланга для подачи воды жесткой щеткой.



- Отсоедините шланг подачи воды на задней панели прибора.



- Очистите фильтр клапана жесткой щеткой или полотенцем.



Если устройство не может слить воду, выполните эту же процедуру, что описана в разделе «Очистка сливного насоса». При необходимости очистите насос.

После аварийного слива воды необходимо снова подключить систему слива воды.

1. Налейте 2 литра воды в основной отсек для моющего средства.
2. Запустите программу, чтобы вода была слита.

16.13 Защита от замерзания

Если устройство установлено в месте, где температура может опускаться до 0 °C и ниже, слейте воду из сливного

- Снова подсоедините шланг для подачи воды. Убедитесь, что соединения шлангов для воды заткнуты должным образом, чтобы вода не могла протекать.
- Откройте кран для воды.

в шланг и в сливной насос.

1. Вытащите вилку из розетки.
2. Закройте кран.
3. Поместите оба конца шланга для слива воды в емкость и подождите, пока вода не стечет из шланга.
4. Очистите сливной насос. См. раздел «Аварийный слив воды».
5. Когда сливной насос опустошен, снова подсоедините сливной шланг.



ПРЕДУПРЕЖДЕНИЕ!
Перед повторным использованием устройства убедитесь, что температура выше 5 °C и из крана течет вода.
Производитель не несет ответственности за ущерб, причиненный низкой температурой.

17. УСТРАНЕНИЕ НЕИСПРАВНОСТЕЙ




ПРЕДУПРЕЖДЕНИЕ!
См. раздел «Безопасность».

17.1 Коды ошибок и возможные неисправности

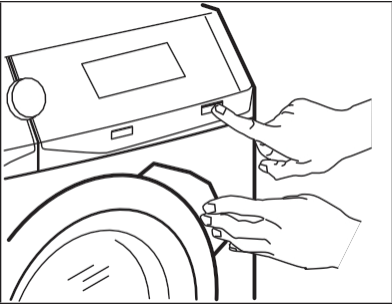
Не удается включить устройство или устройство неожиданно перестает работать. Сначала попробуйте найти решение проблемы самостоятельно (см. таблицы).



ПРЕДУПРЕЖДЕНИЕ!
Перед выполнением любой проверки выключите устройство.

При некоторых неисправностях на панели управления отобразится код ошибки, а кнопки Start / Pause  могут начать мигать:

 Если устройство перегружено, извлеките несколько предметов белья из барабана и (или) удерживая дверь, нажмите кнопку Start / Pause, чтобы индикатор  выключился (см. рис. ниже).



Неисправность	Решение
---------------	---------

<div>E10</div> <div>Устройство не наполняется водой.</div>	<ul style="list-style-type: none">Проверьте, открыт ли кран воды.Проверьте, достаточно ли давление подаваемой воды. Свяжитесь с местной компанией по водоснабжению.Проверьте, не забит ли водопроводный кран.Убедитесь, что шланг подачи воды не перекошен, не поврежден и не запут.Убедитесь, что шланг подачи воды правильно подключен к устройству.Убедитесь, что фильтры шланга подачи воды и клапана не забиты. См. раздел «Чистка и уход».
<div>E20</div> <div>Из устройства не вытекает вода.</div>	<ul style="list-style-type: none">Проверьте, не забился ли кран равовины.Проверьте, не перекошен ли и не перенут ли шланг подачи воды.Проверьте, не забился ли фильтр слива воды. При необходимости очистите фильтр. См. раздел «Чистка и уход».Проверьте, правильно ли подсоединен шланг слива воды.Если вы выбрали программу без слива воды, дополнительно добавьте фазу слива воды.Если вы выбрали программу, которая не заканчивается сливом воды, добавьте фазу слива воды.
	<ul style="list-style-type: none">Убедитесь, что дверь закрыта правильно
<div>E40</div> <div>Дверца устройства открыта или закрыта неправильно.</div>	<ul style="list-style-type: none">Программа не была завершена должным образом или устройство выключилось слишком рано. Выключите и снова включите устройство.Если предупреждающий код появляется снова, обратитесь в авторизованный центр технического обслуживания.
<div>E91</div> <div>Внутренняя неисправность. Отсутствует связь между электронными элементами устройства.</div>	<ul style="list-style-type: none">Подождите, пока электроника стабилизируется.
<div>EKO</div> <div>Сбой в электросети.</div>	
<div>EFO</div> <div>Сработала защита от утечи воды.</div>	<ul style="list-style-type: none">Отключите устройство от электросети и закройте водопроводный кран. Обратитесь в авторизованный сервисный центр
<div> проверьте воздушный фильтр.</div>	<ul style="list-style-type: none">Убедитесь, что воздушный фильтр был очищен.Проверьте, правильно ли установлен воздушный фильтр.
<p>Если на экране отображаются другие предупреждающие коды, выключите и включите устройство. Если проблема повторяется, обратитесь в авторизованный сервисный центр.</p> <p>В случае других неисправностей возможные решения см. в приведенной ниже таблице.</p>	

Неисправность	Решение
Программа не запускается.	<ul style="list-style-type: none">Убедитесь, что вилка шнура питания подключена к сети электропитания.Проверьте, правильно ли закрыта дверца устройства.Проверьте, не перегорел ли предохранитель в предохранительном ящике.Убедитесь, что вы действительно нажали кнопку Start / Pause.Если установлен отложенный запуск, отмените настройку запуска или дождитесь окончания обратного отсчета времени.Отключите функцию защиты от детей, если она включена.Убедитесь, что ручка выбора программы повернута правильно.
Устройство наполняется водой, а затем вода сразу же вытекает.	<ul style="list-style-type: none">Убедитесь, что клапан слива воды находится в правильном положении. Возможно, шланг установлен слишком низко. См. раздел «Инструкция по установке».
Не работает фаза отжима или цикл стирки длится дольше, чем обычно.	<ul style="list-style-type: none">Выберите программу суверения.Проверьте, не забился ли фильтр слива воды. При необходимости очистите фильтр. См. раздел «Чистка и уход».Отрегулируйте количество белья и запустите программу отжима еще раз. Эта неисправность может быть вызвана нарушением баланса положения устройства.
Наполну есть вода.	<ul style="list-style-type: none">Проверьте, герметичны ли соединения водопроводных шлангов.Проверьте, не повреждены ли шланги подачи и слива воды.Проверьте, используете ли вы подходящее моющее средство и необходимое его количество.
Не удается открыть дверцу прибора.	<ul style="list-style-type: none">Проверьте, не была ли выбрана программа, по окончании которой вода не сливается.Проверьте, закончилась ли программа стирки.Если в барабане есть вода, выберите программу слива воды или отжима.Проверьте, есть ли питание на приборе.Возможно, устройство вышло из строя. Обратитесь в авторизованный центр технического обслуживания. Если необходимо открыть дверцу, внимательно прочтите раздел «Аварийное открывание дверцы».Проверьте, стабильно ли стоит прибор. См. раздел «Инструкция по установке».
Устройство издает необычный шум и вибрирует.	<ul style="list-style-type: none">Убедитесь, что вы удалили все упаковочные элементы и/или транспортные болты. См. раздел «Инструкция по установке».Добавьте больше белья. Количество белья может быть слишком малым.
При работе устройства продолжительность программы увеличивается или сокращается.	<ul style="list-style-type: none">Функция ProSense System изменяет продолжительность программы в зависимости от типа и количества белья. См. раздел «Ежедневное использование» - «Определение количества белья системой ProSense System».

Неисправность	Решение
Результаты стирки не удовлетворительны.	<ul style="list-style-type: none">• Увеличьте количество моющего средства или используйте другое моющее средство.• Перед стиркой добавьте специальное средство для удаления пятен.• Убедитесь, что вы выбрали правильную температуру.• Уменьшите количество белья.
Во время цикла стирки в барабане слишком много пены.	<ul style="list-style-type: none">• Уменьшите количество моющего средства, таблеток или одноразовых капсул.
После цикла стирки в ящике для белья остается моющее средство.	<ul style="list-style-type: none">• Убедитесь, что клапан находится в правильном положении (повернут ВВЕРХ — стиральный порошок, повернут ВНИЗ — жидкое моющее средство).• Убедитесь, что вы использовали дозатор моющего средства в соответствии с инструкциями, приведенными в данном руководстве пользователя.
После программы отпаривания наша одежда из дж будут мокрыми.	Убедитесь, что устройство не наклонено. Отрегулируйте устройства, поворачивая его ножки.
Устройство не сушит или сушит ненадлежащим образом • Проверьте, не забились ли фильтр слива воды.	<ul style="list-style-type: none">• Откройте водопроводный кран.• Проверьте, не забились ли воздушные фильтры. Проверьте основную и дополнительные воздушные фильтры. • Уменьшите количество белья.• Проверьте, выбрали ли вы правильный цикл. При необходимости выберите еще раз короткое время сушки.
Слишком длительная сушка цикл.	Убедитесь, что воздушные фильтры очищены должным образом. • Убедитесь, что количество белья не превышает количество, указанное в программе. <ul style="list-style-type: none">• Убедитесь, что температура в помещении подходящая.
В белье много пуха разных цветов.	Предыдущие стирки оставили пух разных цветов: <ul style="list-style-type: none">• Цикл сушки помогает уменьшить количество ворса.• Для стирки используйте средство для удаления ворса. Если после стирки в приборе осталось много ворса, более подробную информацию о его удалении см. в разделе «Ворс на ткани».

После проверки включите устройство. Устройство продолжит ранее начатую программу. Если проблема повторится, обратитесь в центр технического обслуживания. Данные, которые необходимо предоставить в центр технического обслуживания, указаны в таблице технических данных.

17.2 Аварийное открывание дверцы

При отключении электроснабжения или поломке устройства дверца устройства остается закрытой. После восстановления питания устройства цикл стирки продолжается. Если при поломке устройства дверца остается закрытыми, их можно открыть с помощью функции аварийного разблокирования. Перейдите к разделу «Аварийное открывание дверцы».

**ВНИМАНИЕ**

Опасность ожога! Убедитесь, что температура воды и белья не слишком высокая. При необходимости подождите, пока они остынут.

**ВНИМАНИЕ**

Опасность травмирования! Убедитесь, что барабан не вращается. При необходимости подождите, пока барабан перестанет вращаться.



Убедитесь, что в барабане не слишком много воды. При необходимости выполните аварийный слив воды (см. раздел «Аварийный слив воды» «Чистка и уход»).

Чтобы открыть дверцу, выполните следующие действия.

1. Нажмите кнопку On/Off , чтобы выключить устройство.

18. СТОИМОСТЬ

18.1 Введение



Более подробная информация об энергетической этикетке представлена на сайте www.theenergylabel.eu.

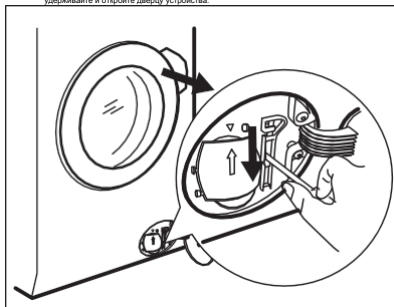


Вместе с устройством поставляется энергетическая этикетка с QR-кодом, который является ссылкой на информацию об эксплуатационных характеристиках устройства, хранящуюся в базе данных EPREL EEC. Сохраните таблицу энергетических данных вместе с руководством пользователя и всеми другими документами, поставляемыми с этим устройством. Ту же информацию, что и на таблице с техническими данными, можно найти на сайте EPREL <http://eprel.ec.europa.eu>, где необходимо указать название модели устройства и номер изделия. Расположение таблицы с техническими данными показано в разделе «Описание изделия».

2. Вытащите вилку шнура питания из розетки.

3. Откройте заслонку фильтра.

4. Один раз потяните вниз рычаг аварийного разблокирования. Потянув его вниз еще раз, удерживайте и откройте дверцу устройства.




5. Извлеките белье и закройте дверцу прибора.

6. Закройте заслонку фильтра.

18.2 Пояснение

кг	Количество белья.	hh:mm	Продолжительность программы.
кВт	Энергозатраты.	°C	Температура белья.
Литры	Расход воды.	об./м in	Скорость сверления.
%	Остаточная влажность по окончании цикла. Чем выше скорость отжима, тем выше уровень шума и тем ниже остаточная влажность по окончании цикла стирки.		



Значения и продолжительность программы могут варьироваться в зависимости от различных условий (например, температуры в помещении, температуры и давления воды, количества и типа белья, напряжения питания) а также в случае изменения предустановленных настроек программы.

18.3 в соответствии с Регламентом Комиссии (ЕС) 2019/2023

Только стирка							об./мин. ¹⁾
Программа Eco 40-60	кг	кВт	Литры	hh:mm	*		
Общее количество	9,0	0,900	58	03:40	53	37	1351
Половина количества	4	0	44	02:35	53	36	1351
Четверть объема	2	0,250	38	02:30	54	26	1351

¹⁾ Максимальная скорость вращения.
Цикл стирки и сушки

Программа Eco 40-60 и «Готов к отжиму»							об./мин. ¹⁾
кг	кВт	Литры	ч:мм	*			
Общее количество	6	3.515	55	09:20	0	39	1351
Половина количества	3	1.603	43	05:15	0	35	1351

¹⁾ Максимальная скорость бурения.

Энергопотребление в различных режимах

Выключено (Вт)	Режим ожидания (Вт)	Отложенный запуск (Вт)
0,50	0,50	4
Максимальное время до выключения / режима ожидания составляет 15 минут.		

18.4 Общие программы – только стирка



Эти значения носят ориентировочный характер.

Программа	кг	лВт	Литры	h:mm	°	об/мин ¹⁾	
Хлопок ²⁾ 95 °C	9.0	2.700	90	04:05	52	85	1400
Хлопок 60 °C	9	1.600	85	03:50	52	55	1400
Хлопок ³⁾ 20	9	0.350	85	03:00	52	20	1400
Синтетика 40 °C	4	0.800	55	02:15	35	40	1200
Деликатесы ⁴⁾ 30 °C	2	0.400	60	01:05	35	30	120
Шерсть 30 °C	1.5	0.300	65	01:05	30	30	12

- 1)
Индикатор скорости вращения.
- 2)
Подходит для стирки очень грязных текстильных изделий.
- 3)
Подходит для стирки слабо загрязненных хлопковых, синтетических и смешанных тканей.
- 4)
Цикл стирки будет длиться столько же, сколько и цикл стирки малозагрязненного белья.

18.5 Общие программы – стирка и сушка

19. ЗАЩИТА ОКРУЖАЮЩЕЙ СРЕДЫ

Сдавайте на переработку материалы.



Отмеченные этим знаком упаковки в соответствующий контейнер для сбора отходов, чтобы она была переработана. Помогите сохранить окружающую среду и здоровье людей, собирая и перерабатывая отходы электрического и электронного оборудования.



Не выбрасывайте устройства, помеченные этим знаком, вместе с другими бытовыми отходами. Сдайте это изделие в местный пункт сбора отходов или обратитесь в местную администрацию за дополнительной информацией.



AEG